



INSTALLAZIONE DI CONNECT DIRECT 4.2.00 SU CLUSTER MICROSOFT

REQUISITI PER L'INSTALLAZIONE:

- Due macchine in Cluster con Windows 2003 Server Enterprise Edition SP1
- Creazione in Active Directory dell'account ConnectDirectService e aggiunta nel gruppo degli Administrators locali di ogni nodo del Cluster
- Nome del Cluster TO1CLTS001
- Nome della risorsa di Cluster TO1APLS002 con autenticazione Kerberos
- Creazione in Active Directory del Computer TO1APLS002 con delega all'utente ClusterService
- Creazione su entrambe i nodi del Cluster dell'utente ConnectDirectService (in locale) e inclusione nel gruppo degli Administrators

PREPARAZIONE INSTALLAZIONE CONNECT DIRECT

Per entrambe i nodi aprire una Console mmc e richiamare lo Snap-In Group Policy Object Editor quindi Computer Configuration, Windows Setting, Security Setting, Local Policies, User Rights Assignment.
Alla fine dovremmo arrivare a una schermata come quella mostrata in Figura sottostante

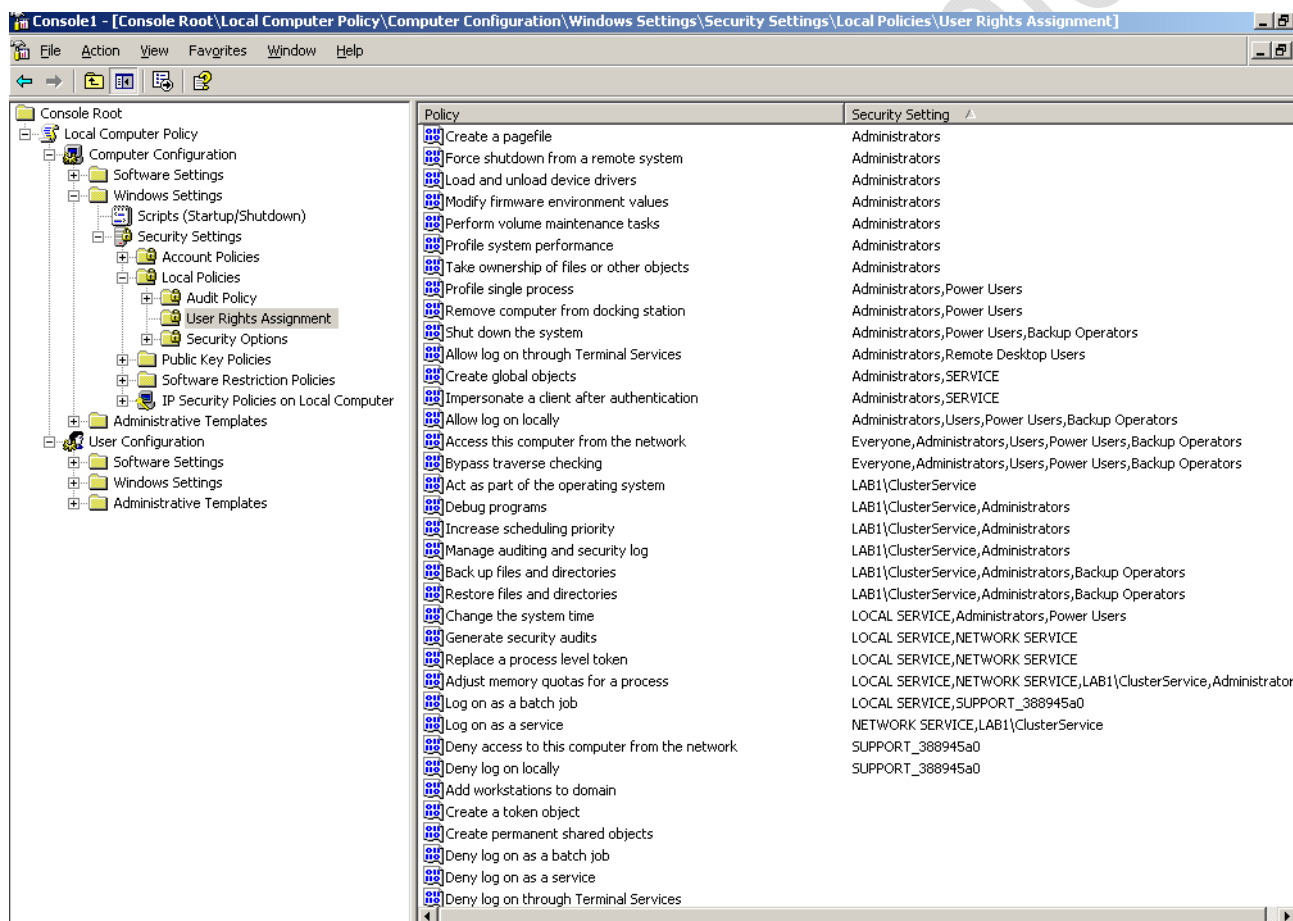


Fig.1

A questo punto inserire all'interno delle seguenti Policy l'utente di dominio ConnectDirectService

- Act as part of the operating system
- Log on as a service
- Replace a process level token



INSTALLAZIONE I NODO DEL CLUSTER

!!!ATTENZIONE!!! Assicurarsi che le risorse Cluster e i Virtual Server siano sul nodo 2.

Inserire il CD ROM di Connect Direct 4.2.00 (annullare l'installazione se parte in automatico) quindi lanciare il file Setup.exe.

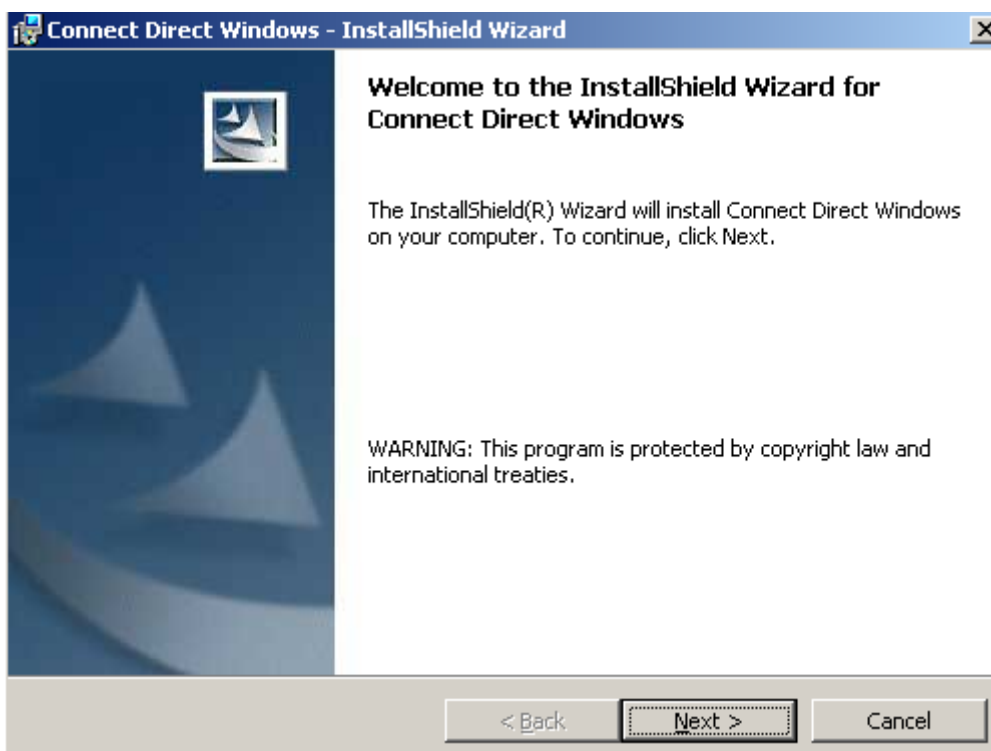


Fig.2

Next

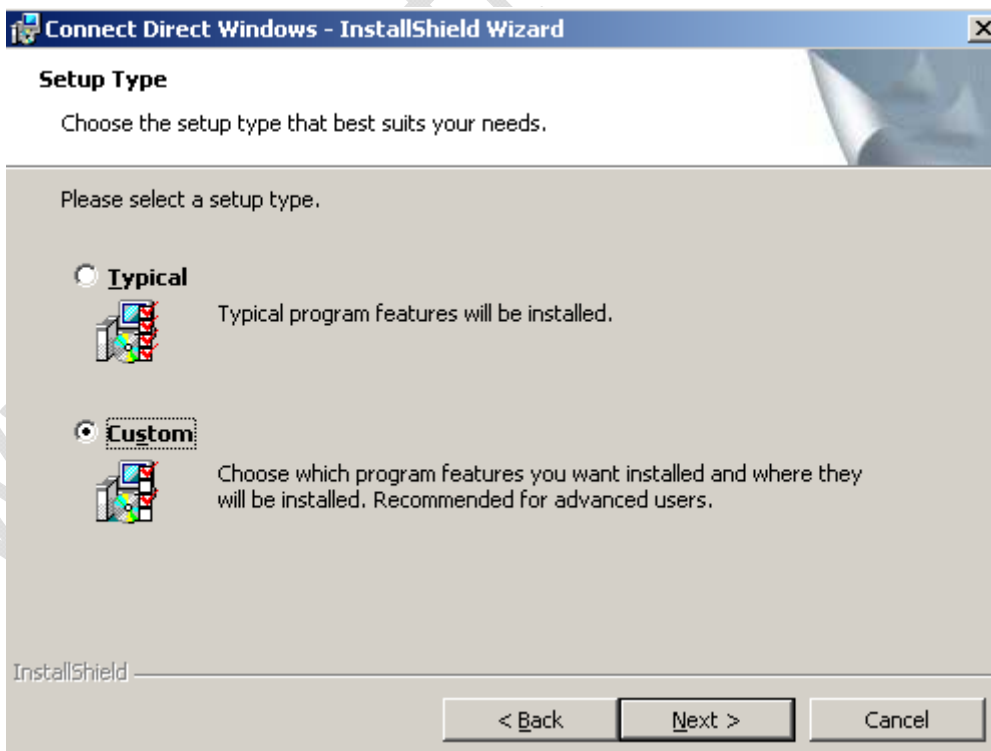


Fig.3

Selezionare **Custom** quindi **Next**

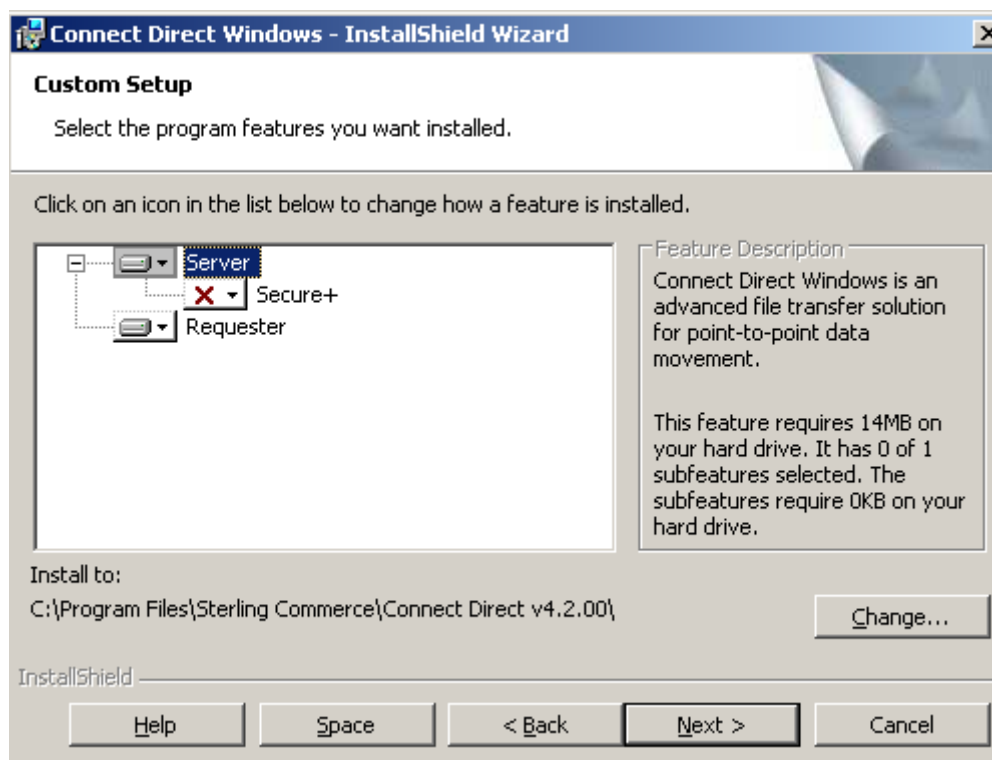


Fig.4

Lasciare tutto invariato quindi clicare su **Next**

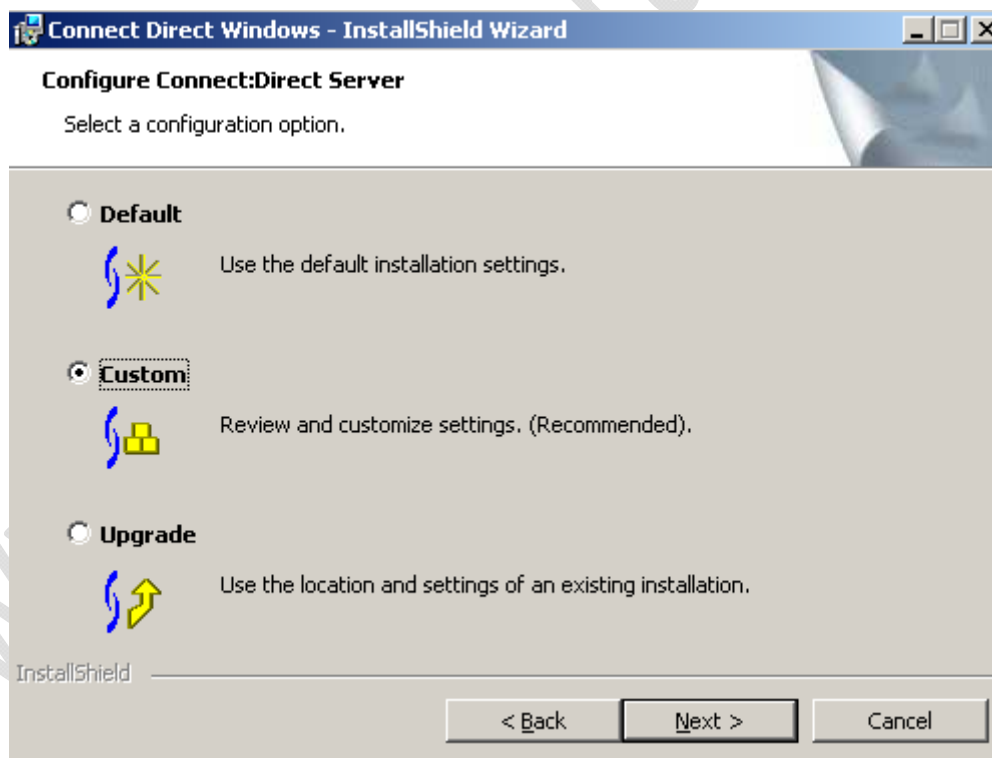


Fig.5

Selezionare **Custom** quindi **Next**

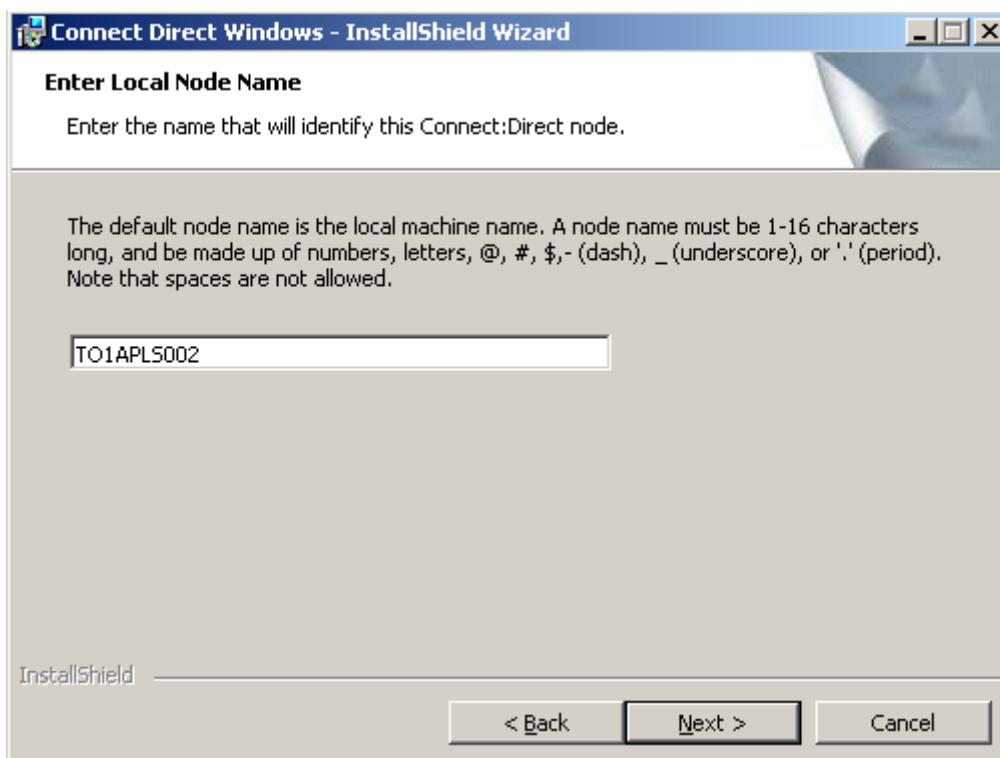


Fig.6

Inserire il nome del nodo (TO1APLS002) quindi **Next**

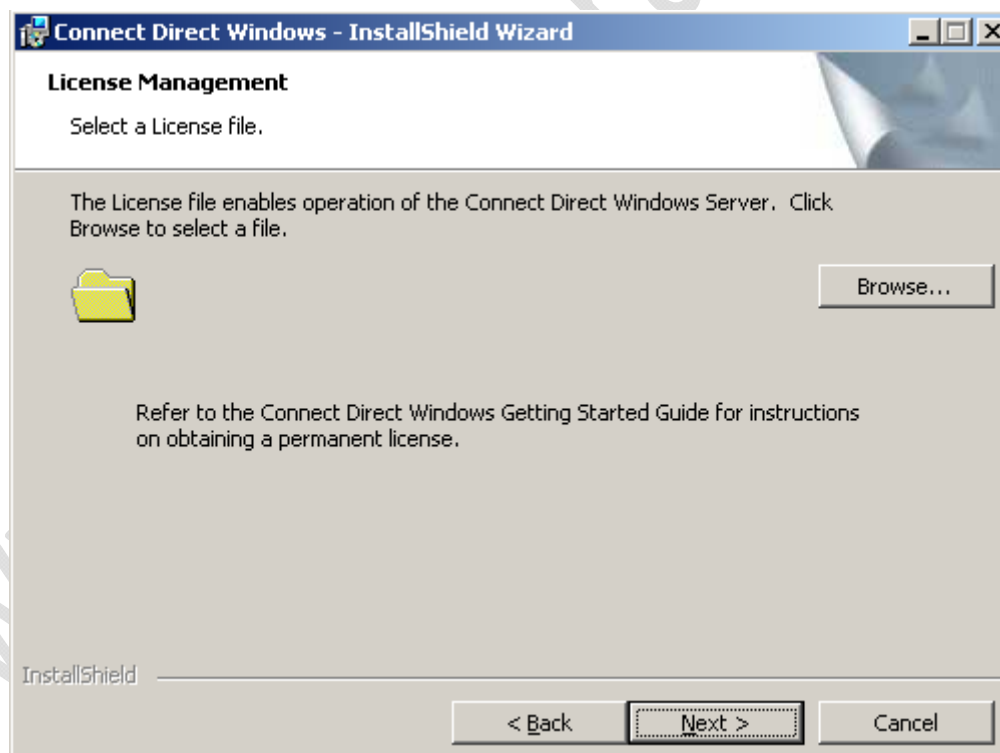


Fig.7

Cliccare su **Browse** e selezionare il file di Licenza (è un file .txt) quindi **Next**

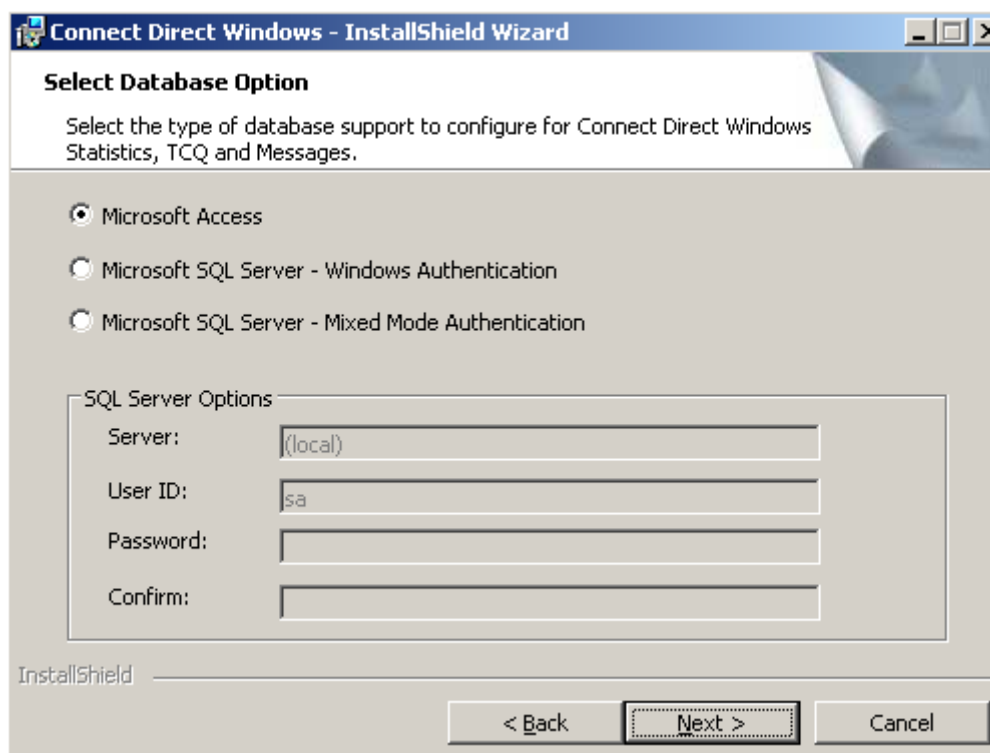


Fig.8

Lasciare tutto invariato quindi **Next**

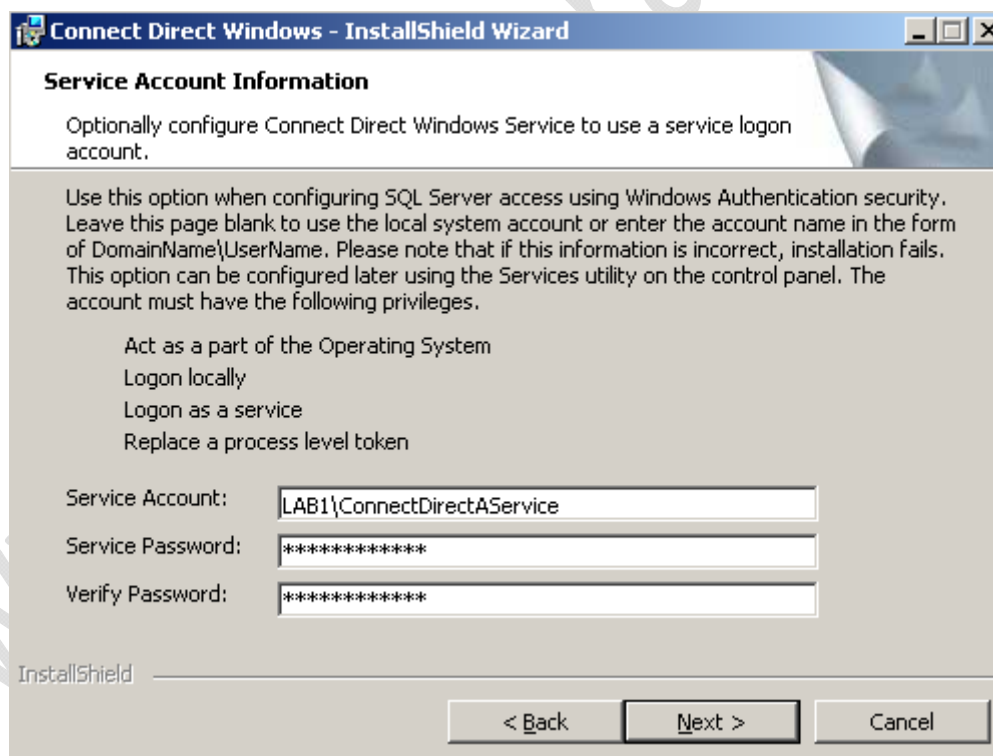


Fig.9

Inserire l'utente ConnectDirectService con rispettiva password precedentemente creato in Active Directory quindi **Next**

Connect Direct Windows - InstallShield Wizard

Enter TCP/IP Information

Enter the IP Address for Node-to-Node communication and User Interface communication.

Node-to-Node

IP Address: 10.1.1.45 Port: 1364

User Interface

IP Address: 10.1.1.45 Port: 1363

InstallShield

< Back Next > Cancel

Fig.10

Inserire l'IP Virtuale di TO1APLS002 (Es. 10.1.1.45) quindi **Next**

Connect Direct Windows - InstallShield Wizard

Enter SNA Information

Optionally configure this Connect:Direct node for SNA connectivity.

Configure SNA

SNA Settings

Local LU Name: TO1CLTNO

Network Name (NET ID):

APPC Mode Name: NDM624K

InstallShield

< Back Next > Cancel

Fig.11

Lasciare tutto invariato e cliccare su **Next**

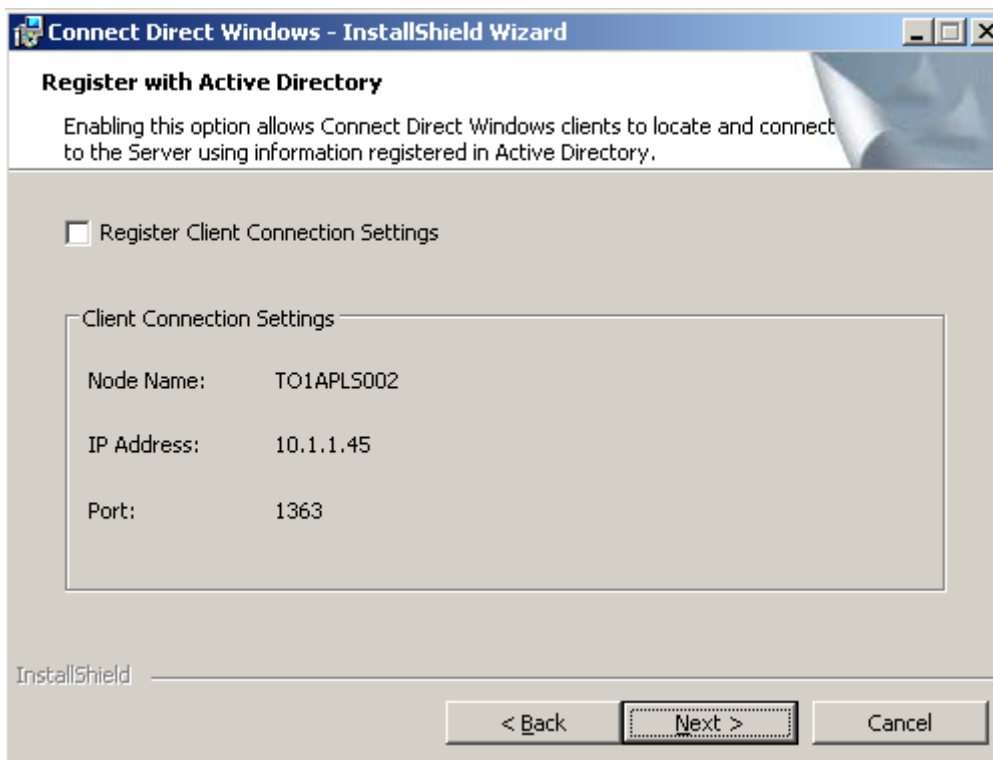


Fig.12

Next

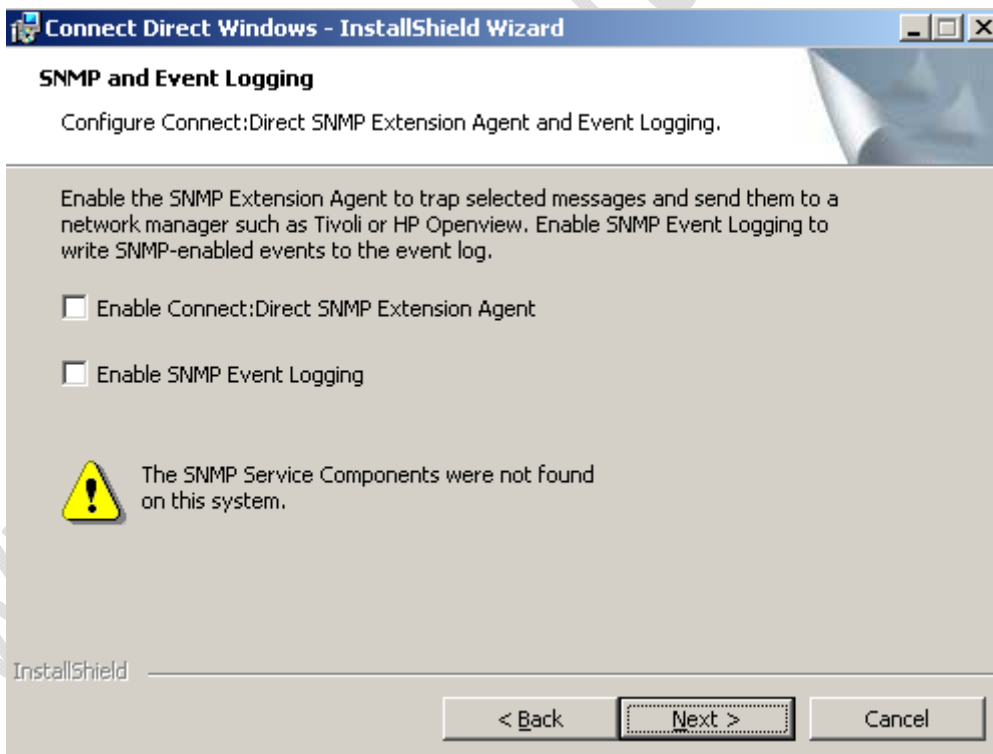


Fig.13

Next

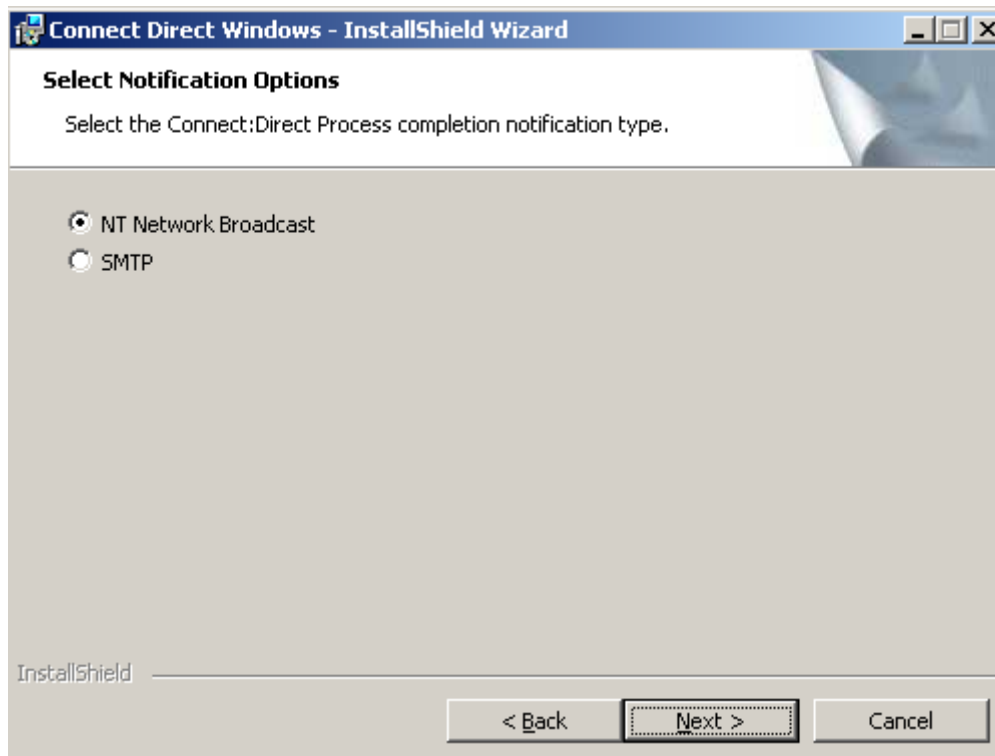


Fig.14

Lasciare tutto invariato e cliccare su **Next**

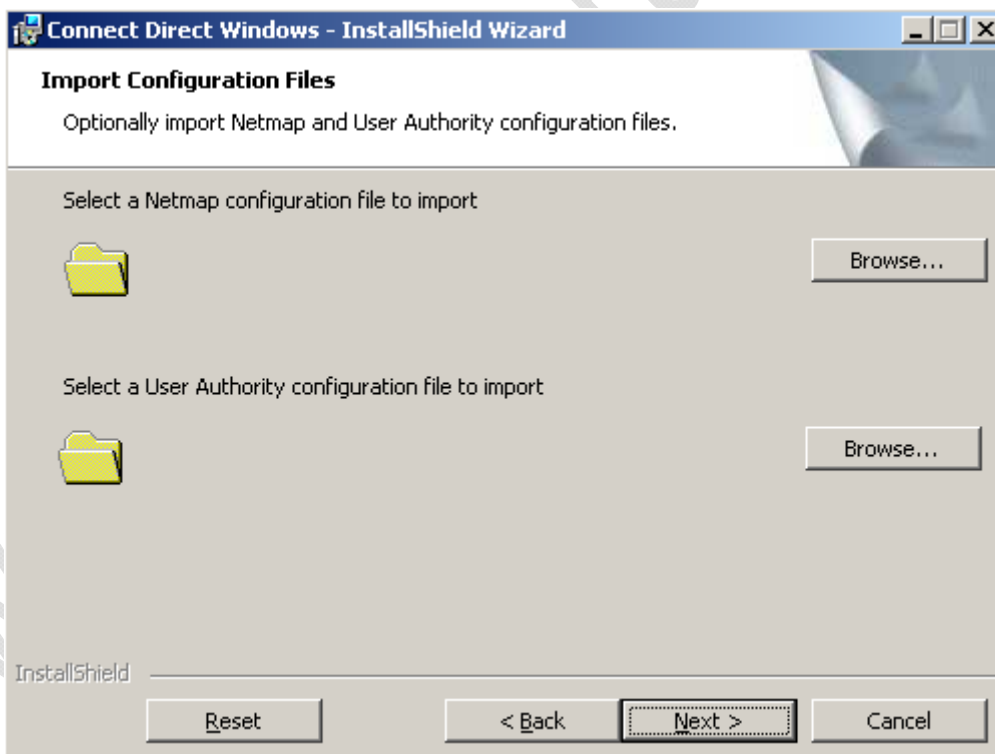


Fig.15

Lasciare tutto invariato e cliccare su **Next**

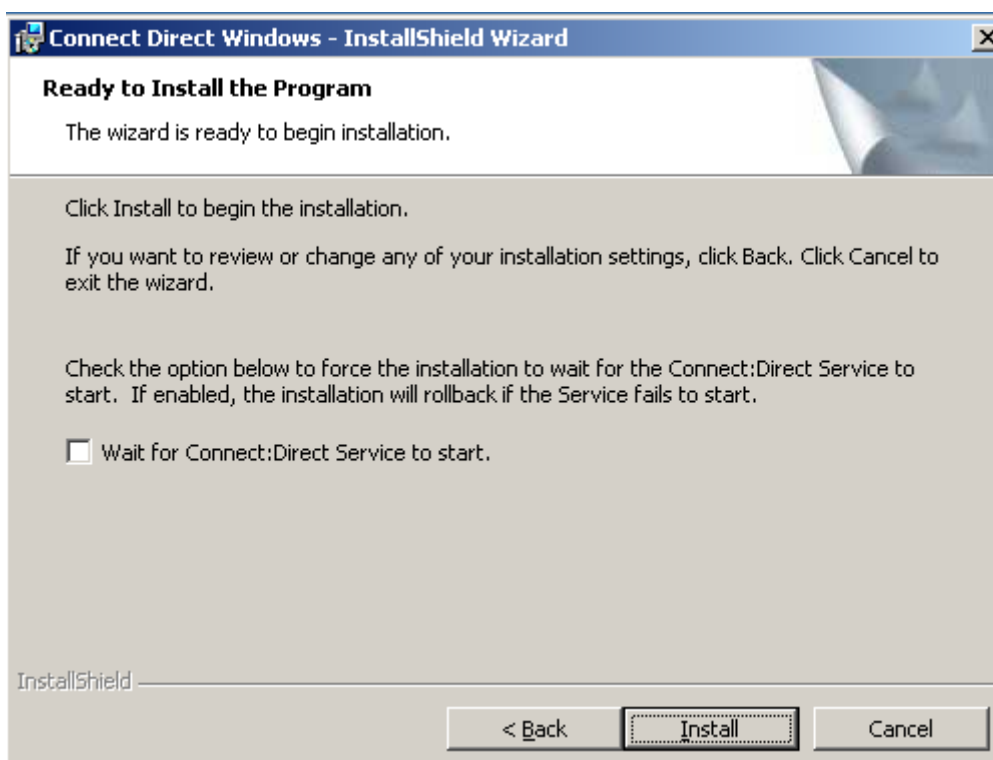


Fig.16

Lasciare tutto invariato e cliccare su **Install**

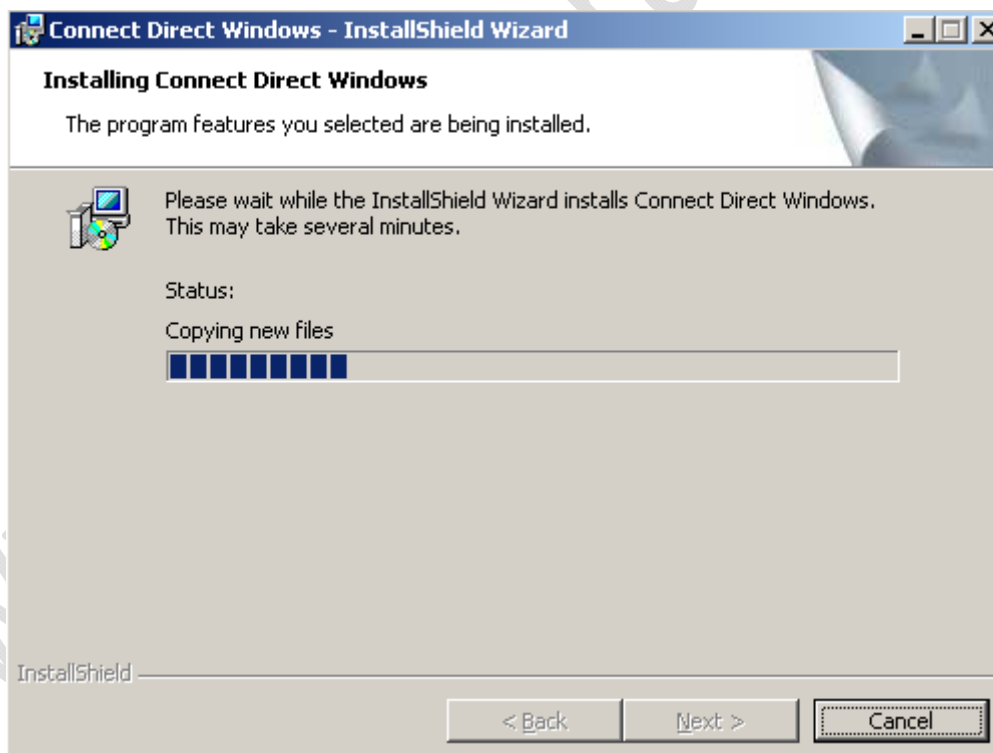


Fig.17

Attendere qualche minuto fino al completamento dell'installazione

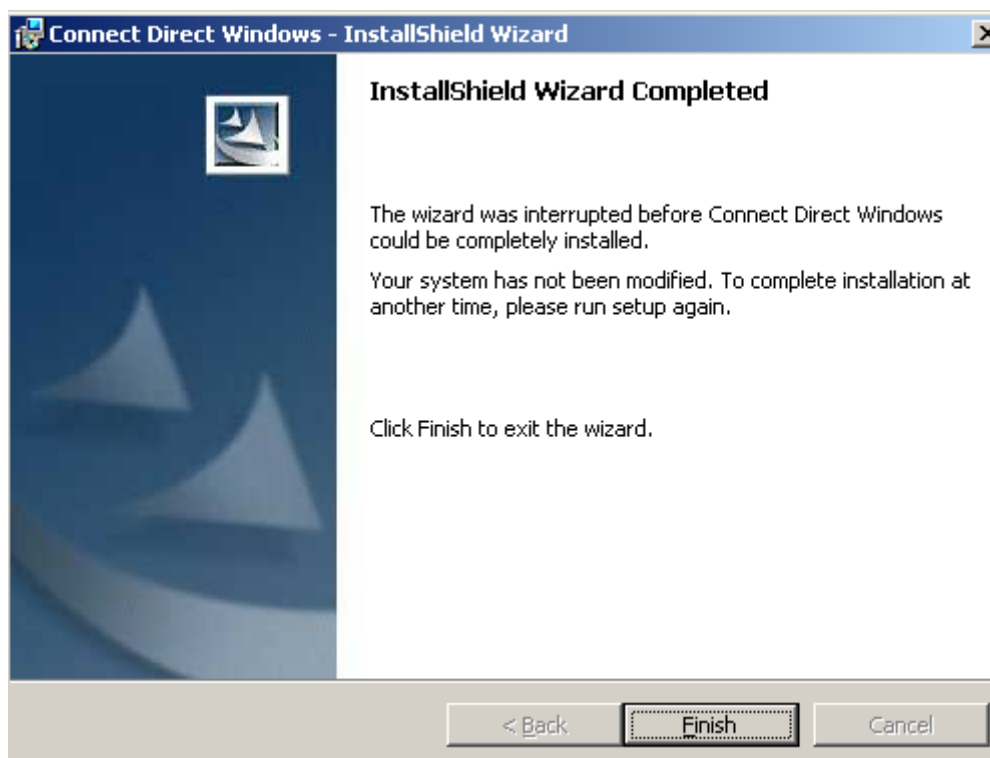


Fig.18

Cliccare su **Finish** per terminare l'installazione

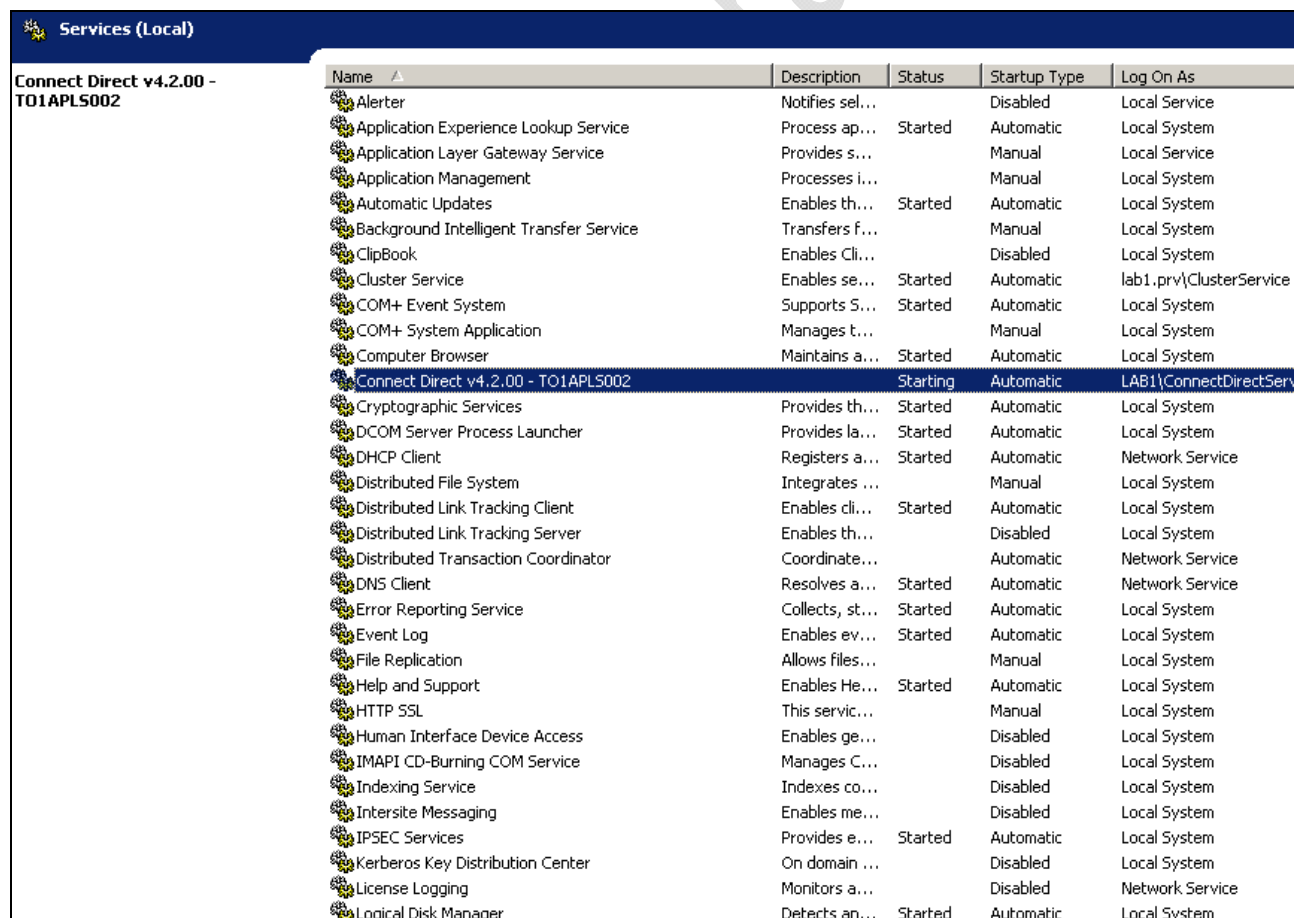


Fig.19

Verifichiamo che il servizio sia stato installato correttamente come in figura sovrastante.

A questo punto facciamo in modo che il disco E: (disco condiviso del Virtual Server) sia sul I nodo.



Quindi creiamo il seguente albero di cartelle

Sterling Commerce/Connect Direct v4.2.00/Server

SPOSTAMENTO DEL FILE DI LICENZA

A questo punto stoppiamo il servizio del Connect Direct e settiamolo in Manual.

Adesso procediamo con lo spostamento della licenza da C:\Program Files\ Sterling Commerce/Connect Direct v4.2.00/Server a E:\ Sterling Commerce/Connect Direct v4.2.00/Server

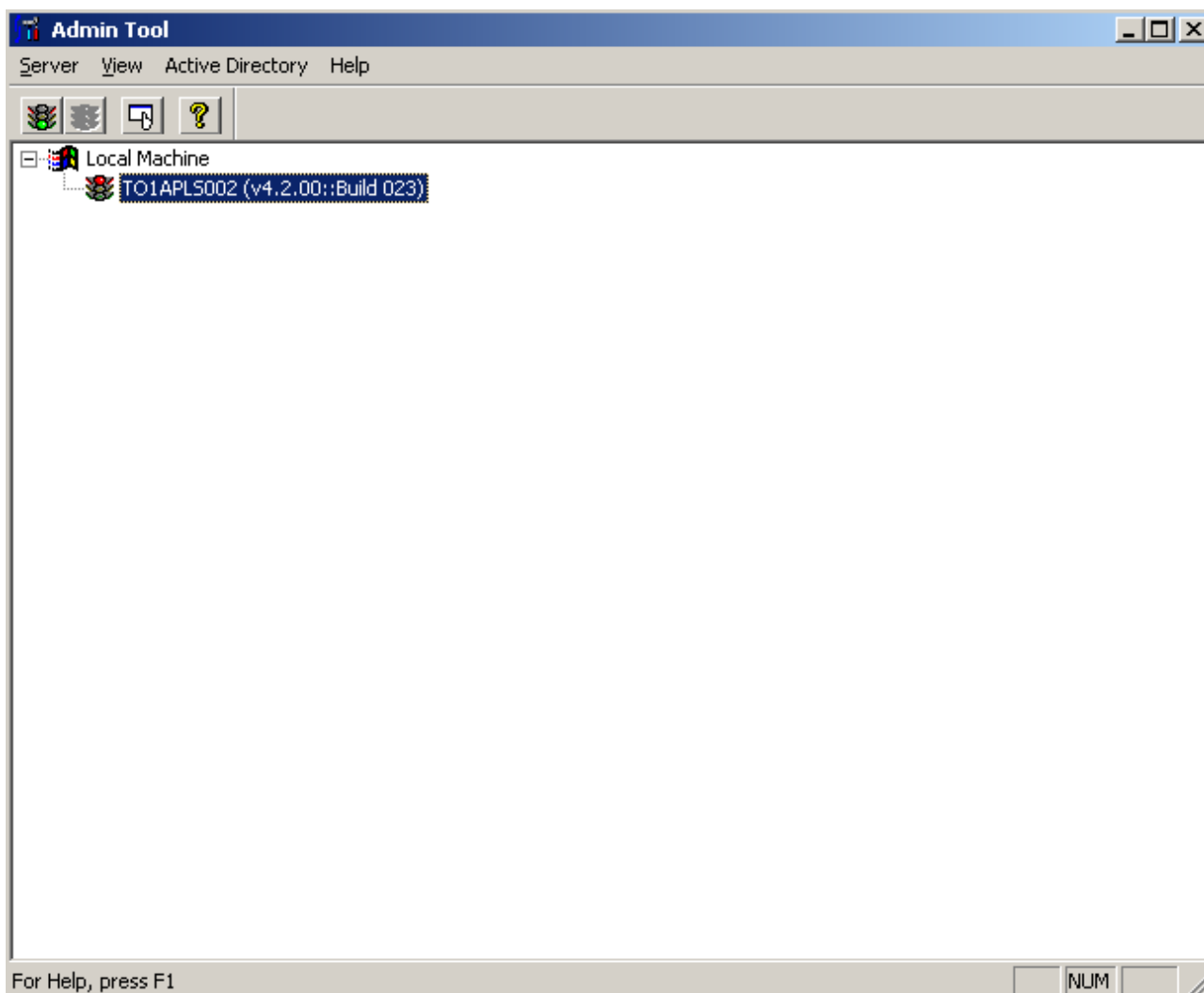


Fig.20

Lanciamo da **Start, All Programs, Sterling..... CD Admin Tool**

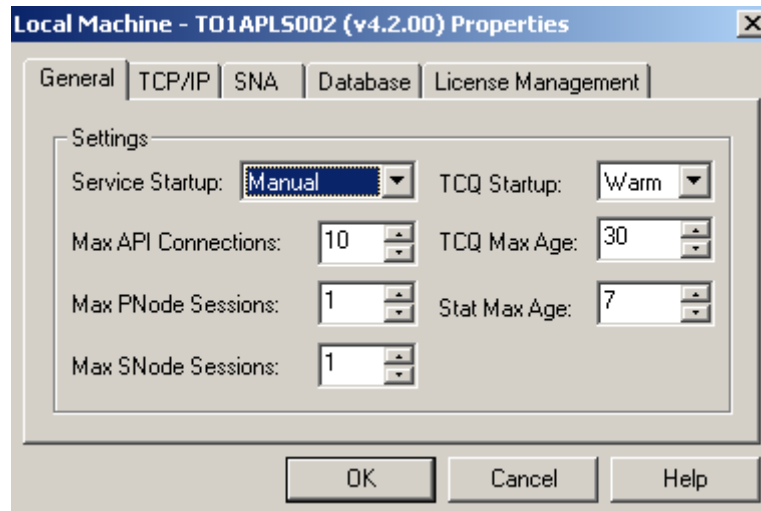


Fig.21

Clicchiamo col tasto destro su TO1APLS002 e selezioniamo **Inizialization Properties**

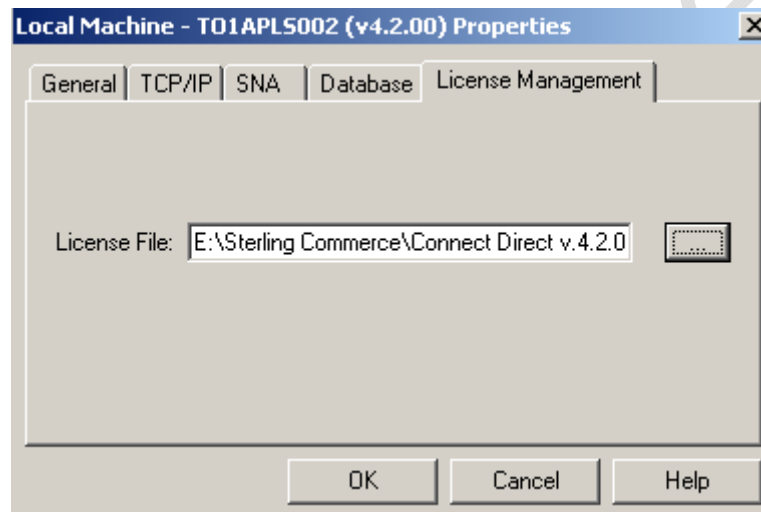


Fig.22

In corrispondenza di License Management selezionare il file di licenza dal disco E:\ e cliccare su **OK**

A questo punto possiamo eliminare il file di licenza dal disco C:\

SPOSTAMENTO DEI DATABASE

Sempre all'interno del **CD Admin Tool** clicchiamo col tasto destro su TO1APLS002 e selezioniamo **Inizialization Properties**

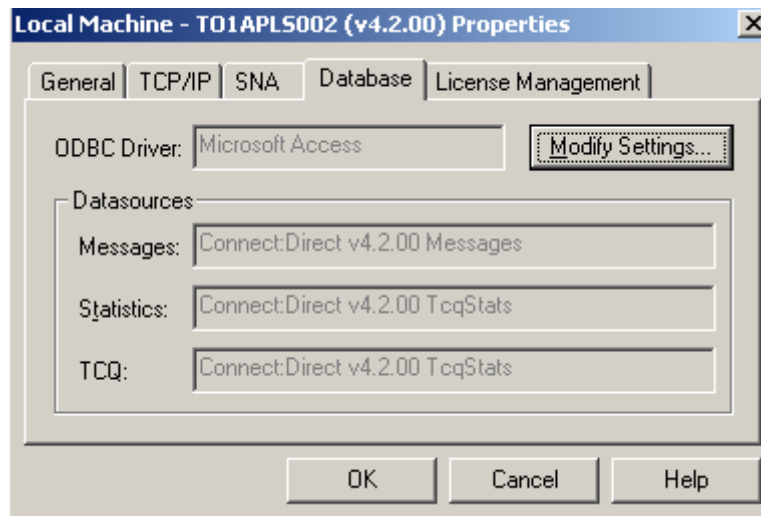


Fig.23

Spostiamoci nella sezione Database e clicchiamo su **Modify Settings...**

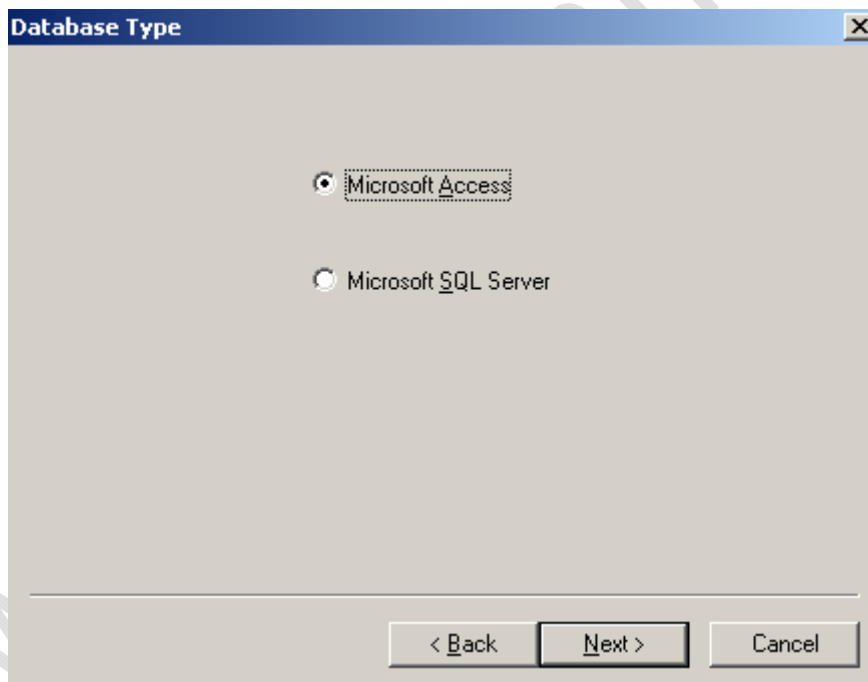


Fig.24

Selezioniamo **Microsoft Access** quindi **Next**

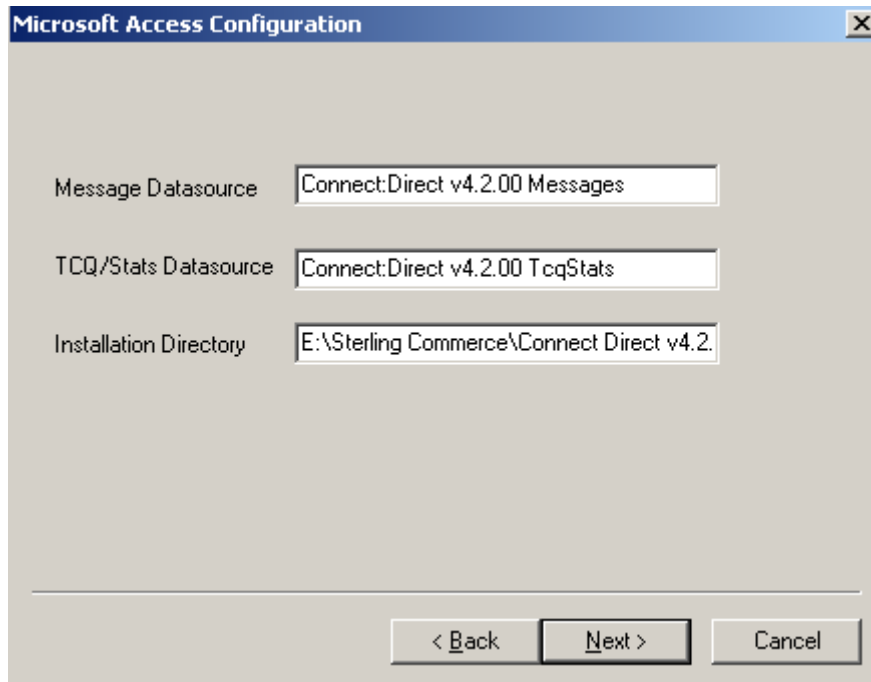


Fig.25

Inseriamo nel campo Installation Directory il seguente percorso (disco condiviso)

E:\Sterling Commerce/Connect Direct v4.2.00/Server

Quindi **Next**

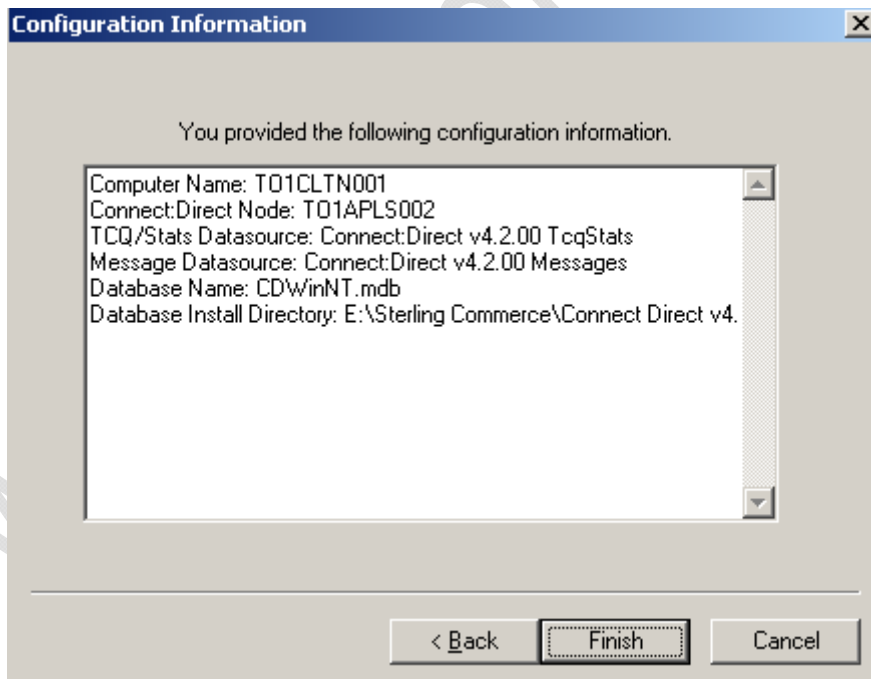


Fig.26

Leggiamo il riassunto della configurazione quindi **Finish**



Fig.27

OK quindi ancora **OK**

!!!ATTENZIONE!!! Se la procedura di spostamento dei DB è andata a buon fine dovremmo trovare in E:\Sterling Commerce/Connect Direct v4.2.00/Server il file CDWinNT.mdb

AGGIUNTA RISORSA CONNECT DIRECT NEL CLUSTER

In corrispondenza del Virtual Service 2 inserire una nuova risorsa.

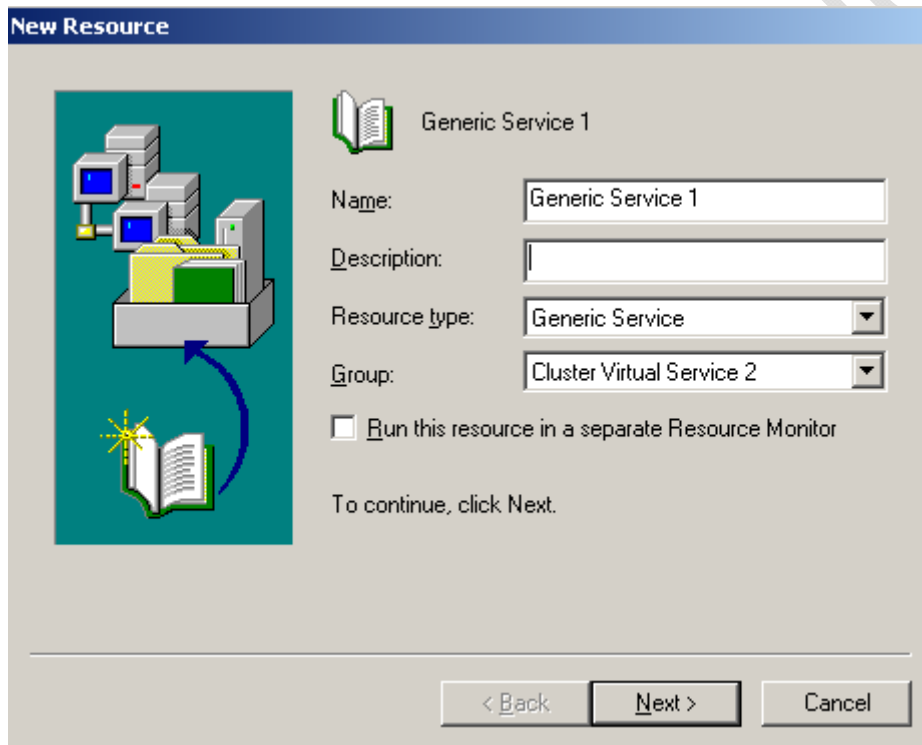


Fig.28

Inserire i seguenti valori

Name: Generic Service 1
Resource Type: Generic Service

Quindi **Next**

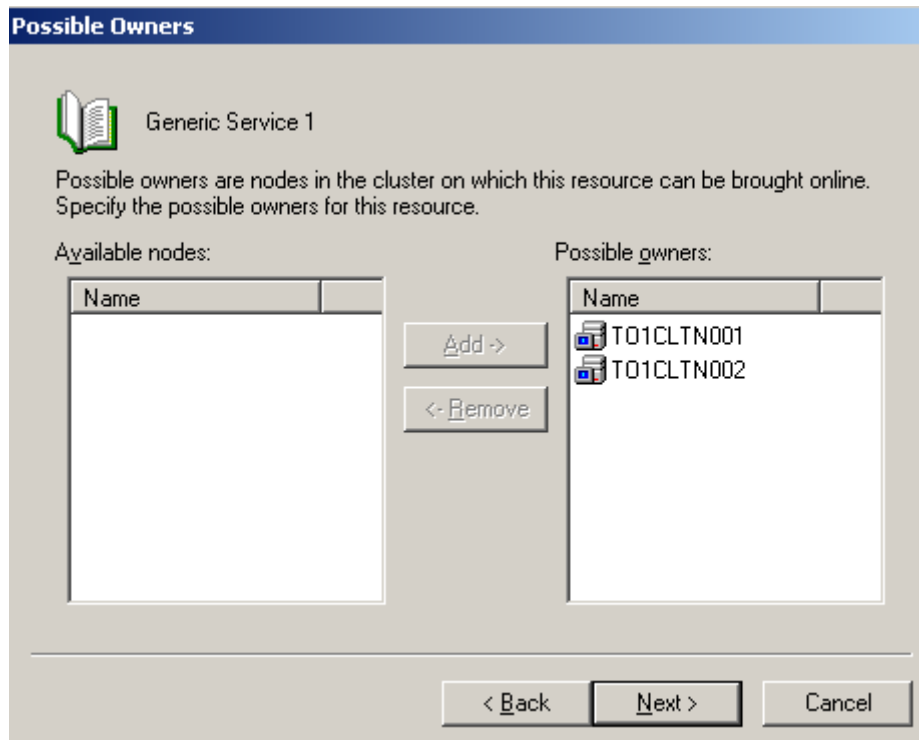


Fig.29

Selezionare entrambe i nodi del cluster quindi **Next**

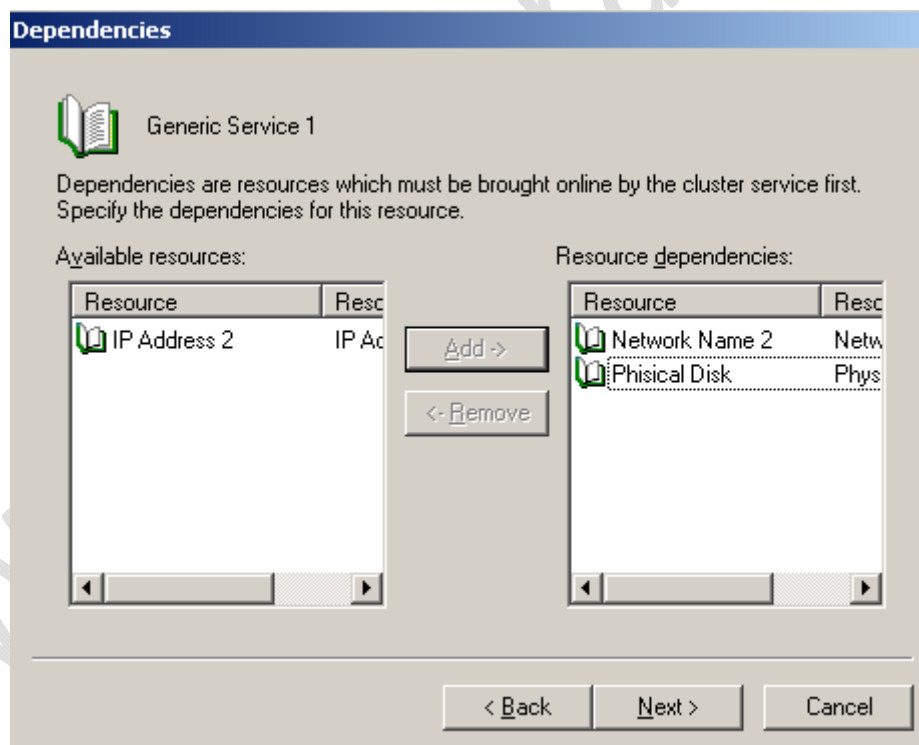


Fig.30

Come dipendenze aggiungiamo **Network Name** e **Physical Disk** quindi **Next**

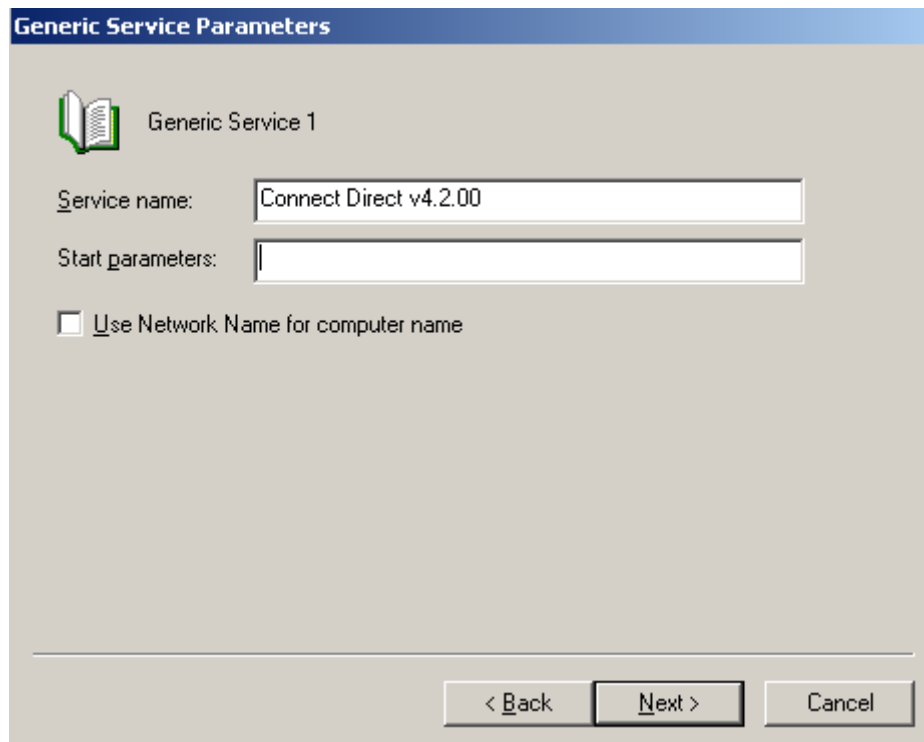


Fig.31

Inseriamo i seguenti dati

Service Name: Connect Direct v.4.2.00

Quindi **Next**

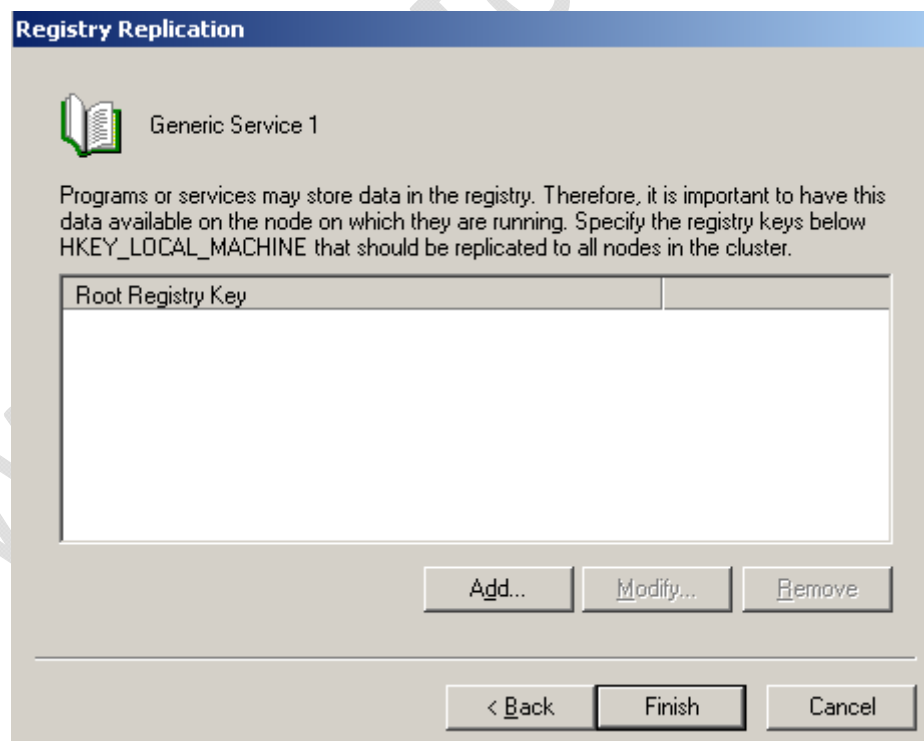


Fig.32

Clicchiamo su **Add** e inseriamo la seguente chiave

Software\Sterling Commerce\Connect: Direct for Windows NT\v4.2.00\TO1APLS002

Quindi **OK** e **Finish**



Per verificare che tutto sia configurato correttamente startiamo il Servizio appena creato.

INSTALLAZIONE II NODO DEL CLUSTER

!!!ATTENZIONE!!! Assicurarsi che le risorse Cluster siano sul secondo nodo

Inserire il CD ROM di Connect Direct 4.2.00 (annullare l'installazione se parte in automatico) quindi lanciare il file Setup.exe.

Seguiamo la stessa procedura di installazione fatta per il I Nodo.

SPOSTAMENTO DEL FILE DI LICENZA

Terminata l'installazione stoppiamo il servizio del Connect Direct e settiamolo su Manual

Modifichiamo il percorso del file di licenza come fatto per il I Nodo quindi cancelliamolo da C:\Program Files\ Sterling Commerce/Connect Direct v4.2.00/Server

SPOSTAMENTO DEI DATABASE

!!!ATTENZIONE!!! Prima di procedere con lo spostamento del DB copiamo il DB da E:\ in C:\Temporary

Apriamo CD Admin Tool clicchiamo col tasto destro su TO1APLS002 e selezioniamo Inizialization Properties

Quindi spostiamo il DB come per in I Nodo.

Adesso prendiamo il file precedentemente salvato e lo copiamo in E:\ Sterling Commerce/Connect Direct v4.2.00/Server sovrascrivendo il file già esistente.

A questo punto sposto tutte le risorse sul I Nodo e se non ci sono problemi l'installazione è terminata.

CONFIGURAZIONE CD REQUESTER

!!!ATTENZIONE!!! La seguente operazione va eseguita su entrambe i nodi del Cluster

Lanciamo da Start, Program Files CD Requester

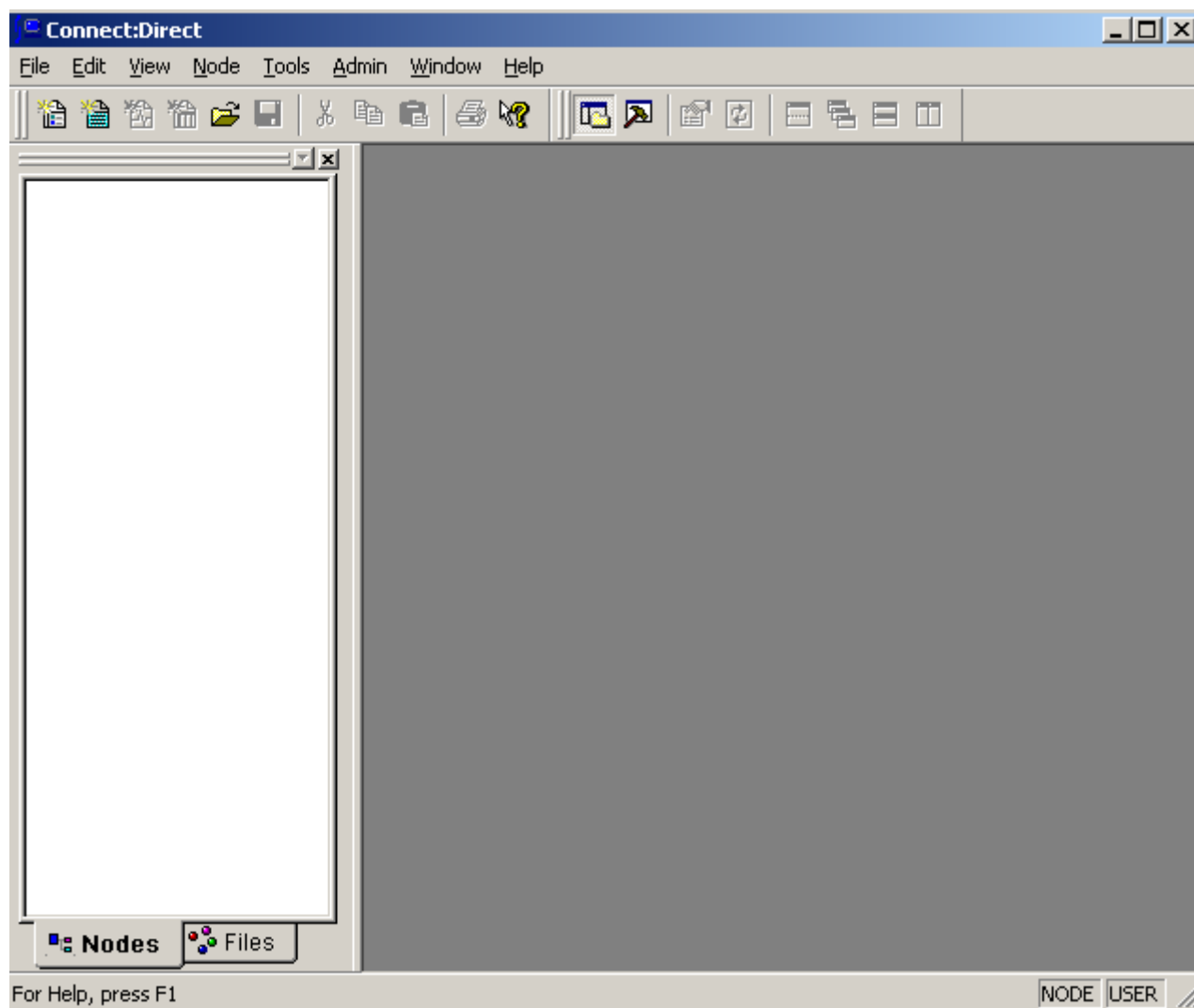
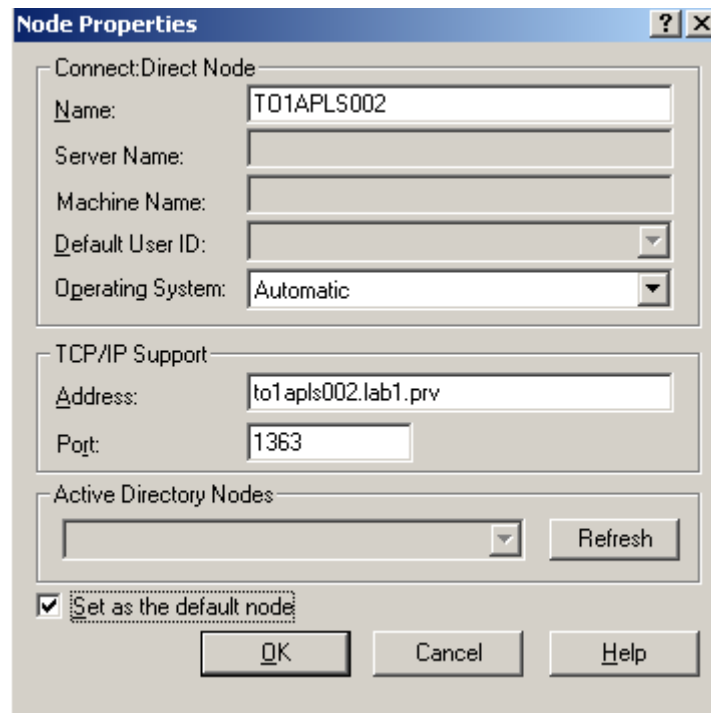


Fig.33

Adesso dalla barra degli strumenti selezionamo **Node** , **Connection Setting** quindi **Insert Node**

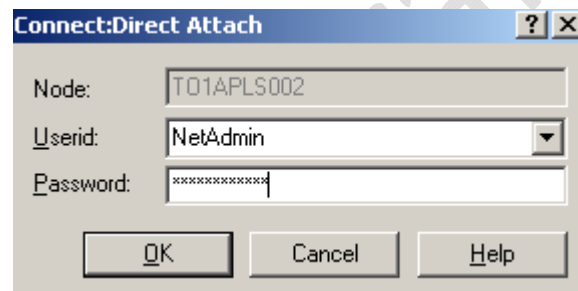


The dialog box is titled "Node Properties" and contains the following fields and controls:

- Connect:Direct Node**
 - Name: TO1APLS002
 - Server Name: (empty)
 - Machine Name: (empty)
 - Default User ID: (empty)
 - Operating System: Automatic
- TCP/IP Support**
 - Address: to1apls002.lab1.prv
 - Port: 1363
- Active Directory Nodes**
 - (empty list box)
 - Refresh button
- Set as the default node
- OK, Cancel, and Help buttons

Fig.34

Inserire il nome del **Nodo** e settarlo come **Default Node** quindi **OK**



The dialog box is titled "Connect:Direct Attach" and contains the following fields and controls:

- Node: TO1APLS002
- Userid: NetAdmin
- Password: (masked with asterisks)
- OK, Cancel, and Help buttons

Fig.35

Autenticarsi come NetAdmin quindi **OK**



CONFIGURAZIONE NETMAP

Nel menù a tendina possto sulla sinistra dell'interfaccia selezionare la voce NetMap quindi posizionarsi nella finestra a fianco e cliccando di destro selezionare **Insert**

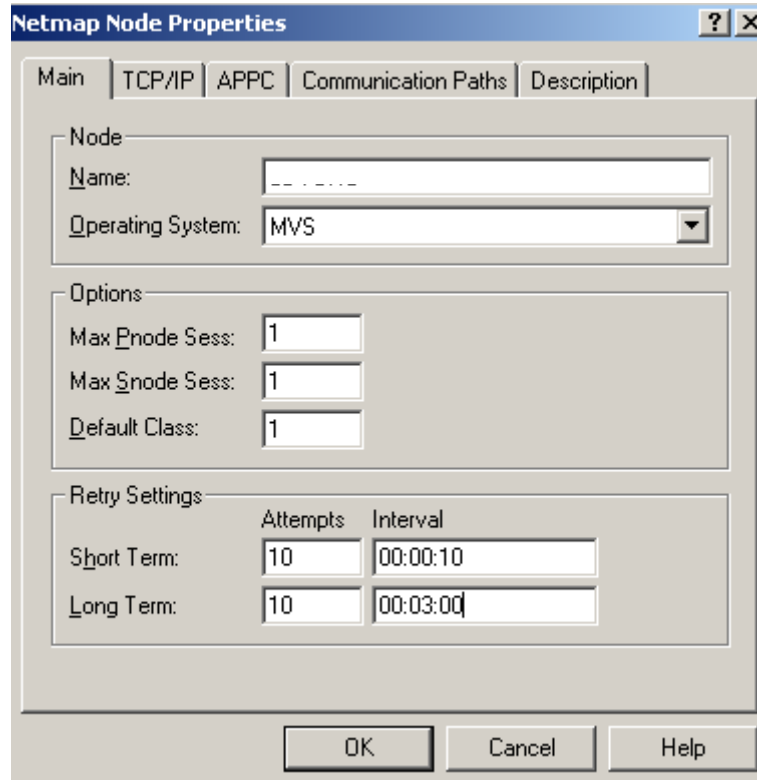


Fig.36

Inserire i seguenti campi

Name: TEST1

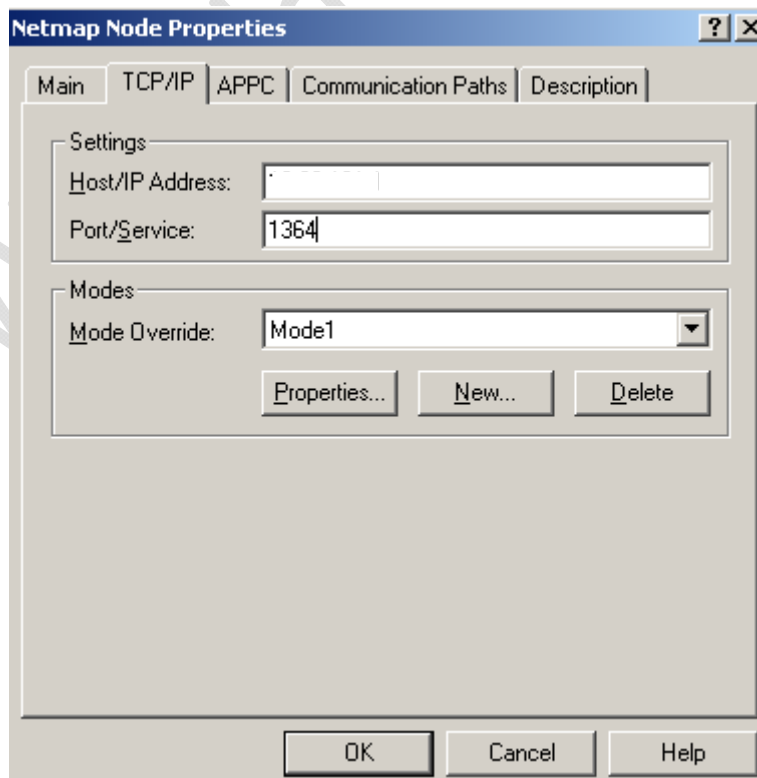


Fig.37

In TCP/IP inserire i seguenti campi

Host IP: 192.168.1.1

Mode Override: Mode1

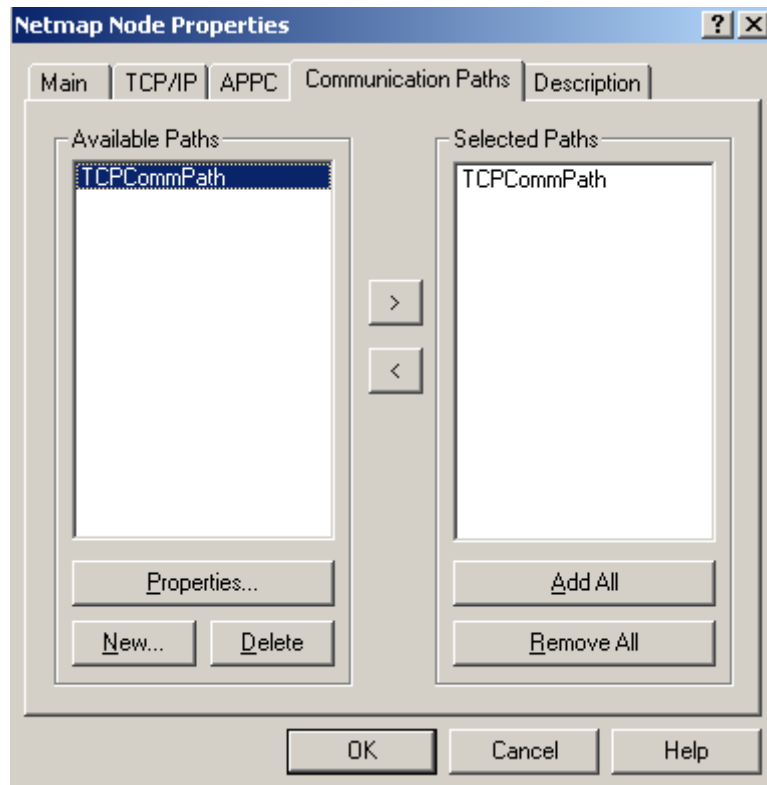


Fig.38

In Communication Paths aggiungere TCPCommPath nei Selected Paths

Quindi cliccare su **OK** per applicare le impostazioni.

Adesso a fianco dell'Icona TEST1 è comparsa una croce di colore verde, per farla scomparire basta cliccare di destro su TEST1 quindi Apply.

CONFIGURAZIONE USER AUTHORITIES

!!!ATTENZIONE!!! Ricordarsi di aggiungere in Active Directory gli utenti CDPROXY1 e CONNECTDIRECT1

Adesso facciamo un doppio click su User Authorities

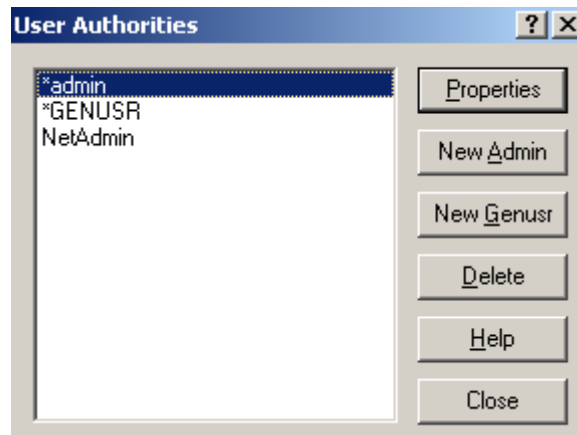


Fig.39

Da qui selezionare New Genusr

Inserire gli utenti CDProxy1 e ConnectDirect1

Quindi aggiungere i due utenti con le impostazioni mostrate nelle seguenti figure:

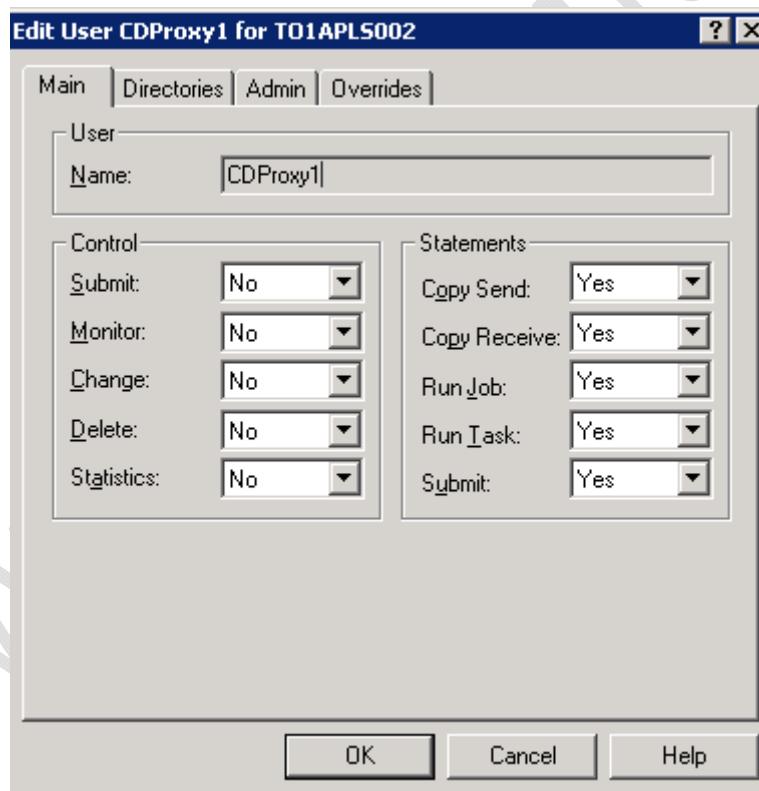


Fig.40

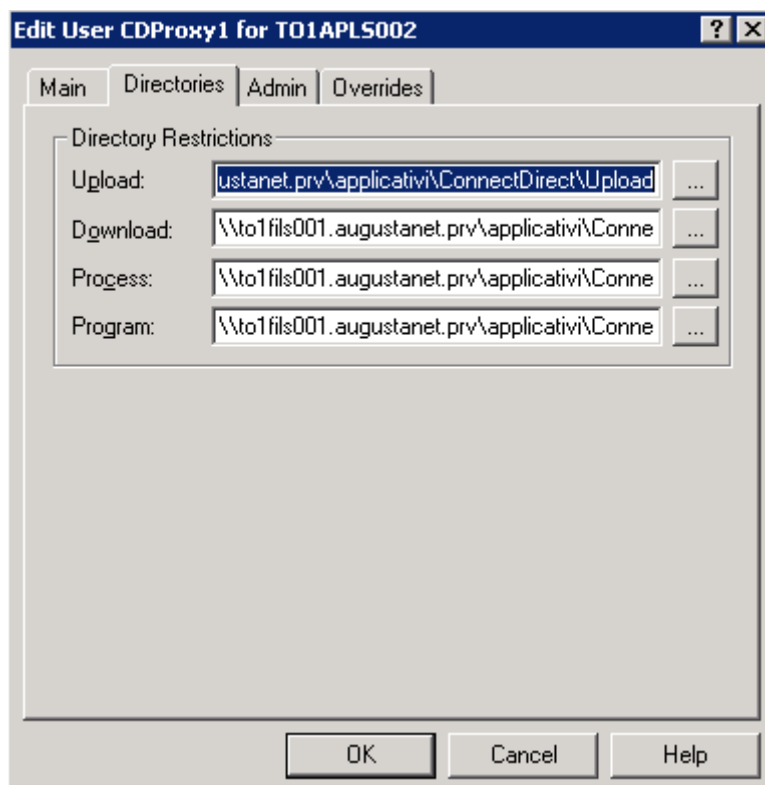


Fig.41

UPLOAD

\\to1fils001.augustanet.prv\applicativi\ConnectDirect\Upload

DOWNLOAD

\\to1fils001.augustanet.prv\applicativi\ConnectDirect\Download

PROCESS

\\to1fils001.augustanet.prv\applicativi\ConnectDirect\Processes

PROGRAM

\\to1fils001.augustanet.prv\applicativi\ConnectDirect\Programs

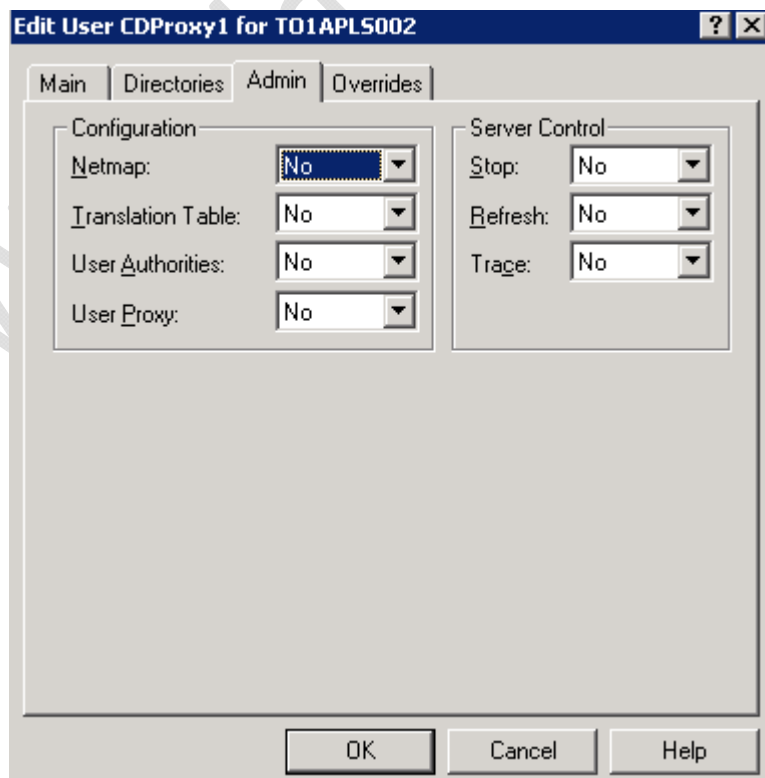


Fig.42

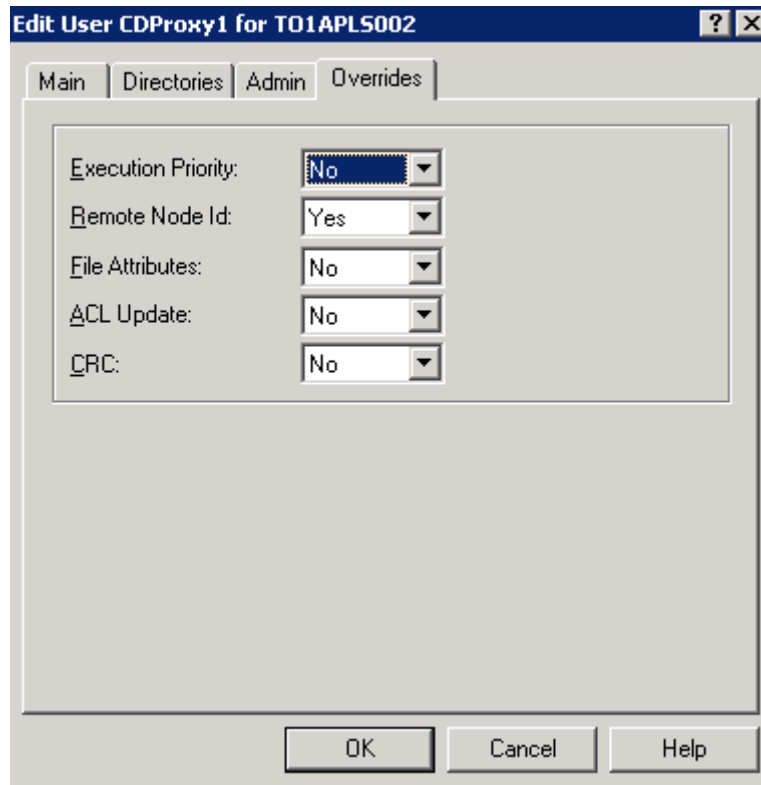


Fig.43

CONFIGURAZIONE PROXIES

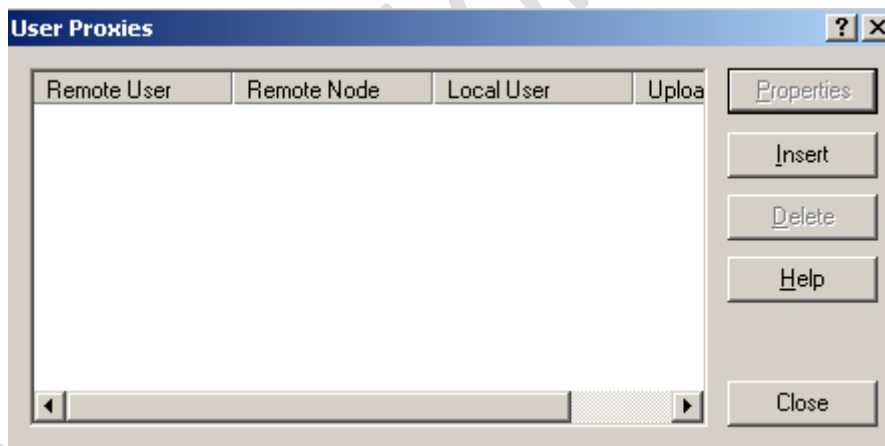


Fig.44

Cliccare su **Insert**

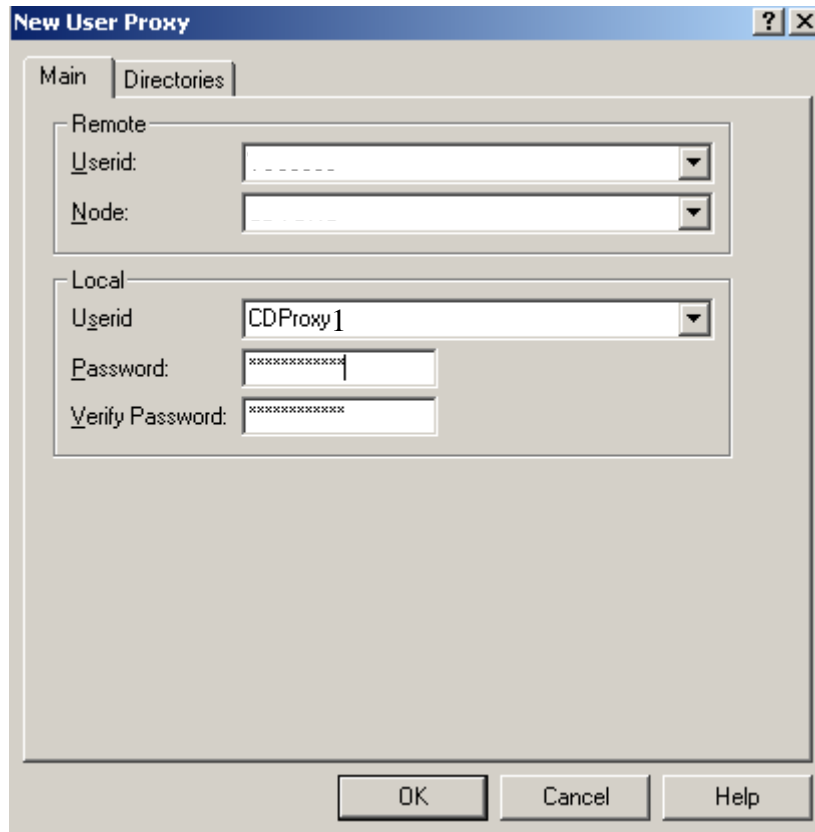


Fig.45

Inserire i seguenti dati :

Nella sezione **Remote**

Userid: TEST1
Node: TEST1

Nella sezione **Local**

Userid: CDProxy
Password: *****
Verify Password: *****

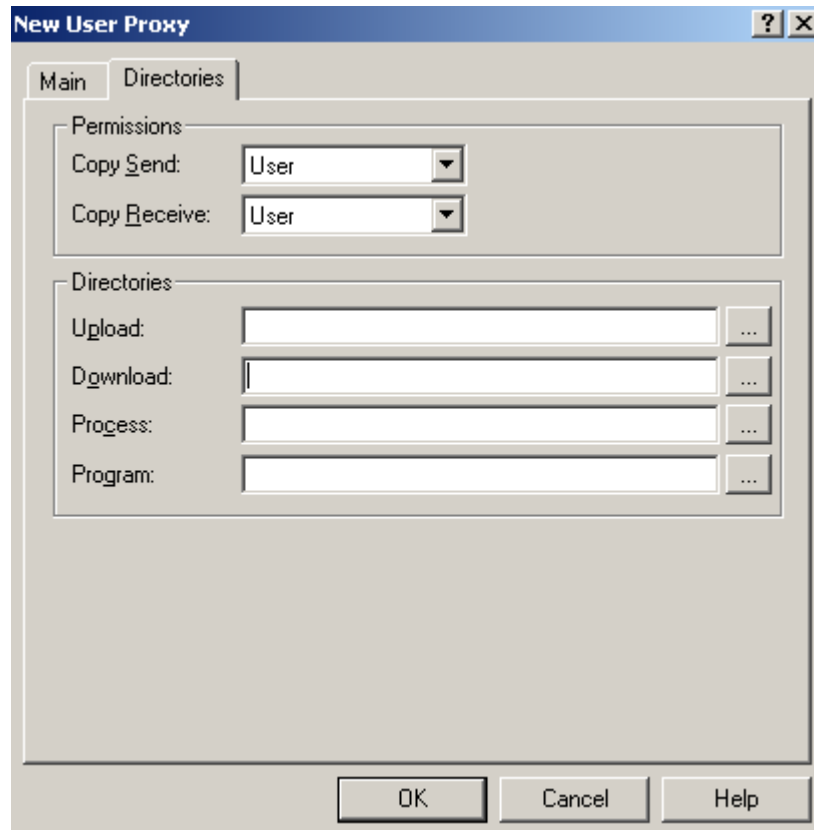


Fig.46

In **Directories** selezionare **User** come mostrato in figura precedente.

ABILITAZIONE DELAY ENVIRONMENT

!!!ATTENZIONE!!! La seguente operazione va eseguita su entrambe i nodi del Cluster

Aprire il registro di sistema quindi posizionarsi sul seguente percorso

HKEY_LOCAL_MACHINE\SOFTWARE\Microsoft\Command Processor

Creare una DWORD con le seguenti caratteristiche

Nome : DelayedExpansion

Valore: 1