

INSTALLAZIONE E CONFIGURAZIONE ADOBE ACROBAT DISTILLER SERVER 6.0 IN CLUSTER MICROSOFT

REQUISITI PER L'INSTALLAZIONE:

- Due macchine in Cluster con Windows 2003 Enterprise Edition
- Microsoft Service Pack 1
- Aggiunta in Active Directory del Computer TO1PRNS001 (server virtuale di stampa)

INSTALLAZIONE DEL CLUSTER VIRTUAL SERVER PER PRINTER SPOOLER:

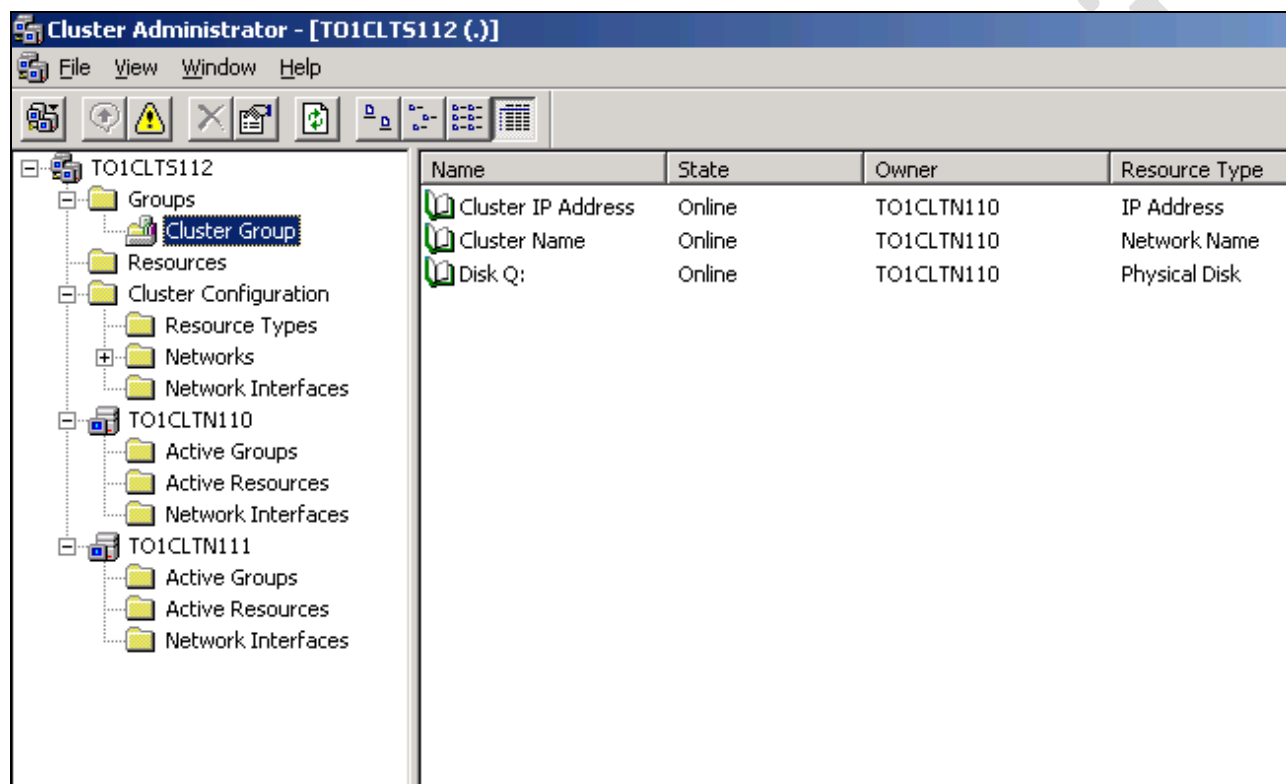


Fig.1

Cliccare col tasto destro su **Cluster Group** e selezionare **New** quindi **Group**.

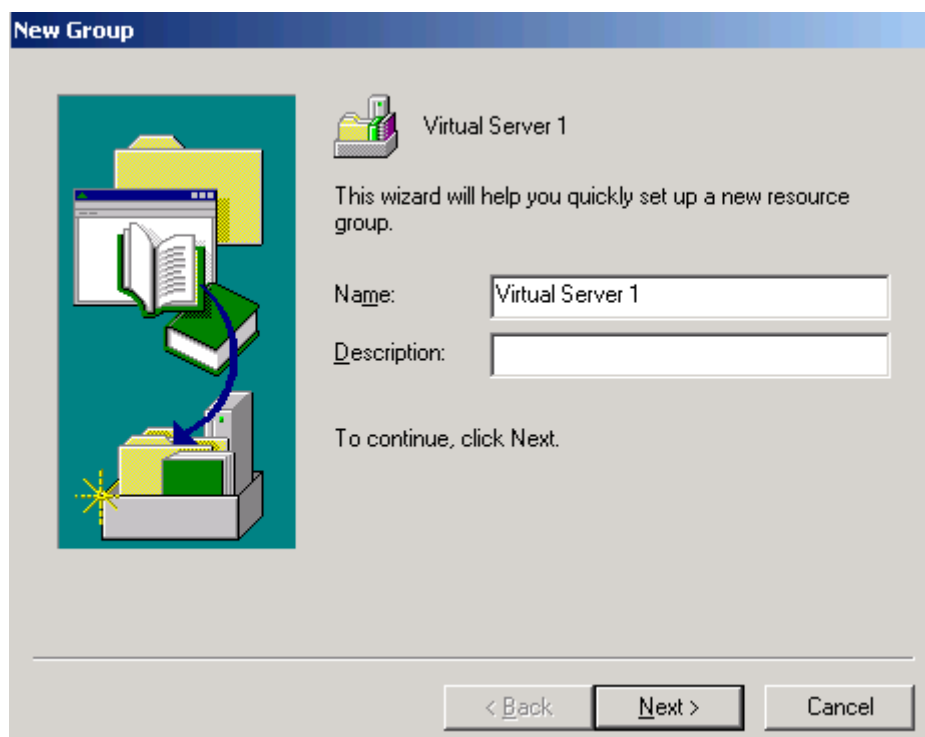


Fig.2

Inserire il nome da attribuire al Gruppo (Es: Virtual Server 1) quindi cliccare su **Next**.

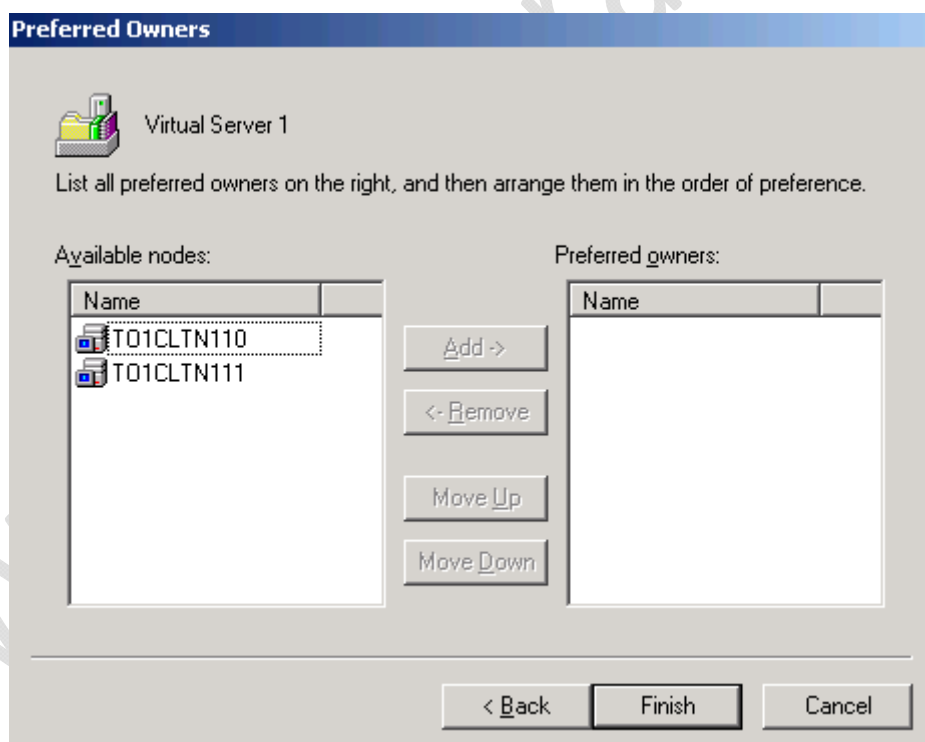


Fig.3

Lasciare tutto invariato e cliccare su **Finish**

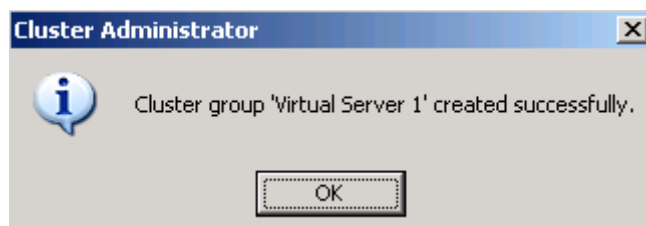


Fig.4

Cliccare su **OK**.

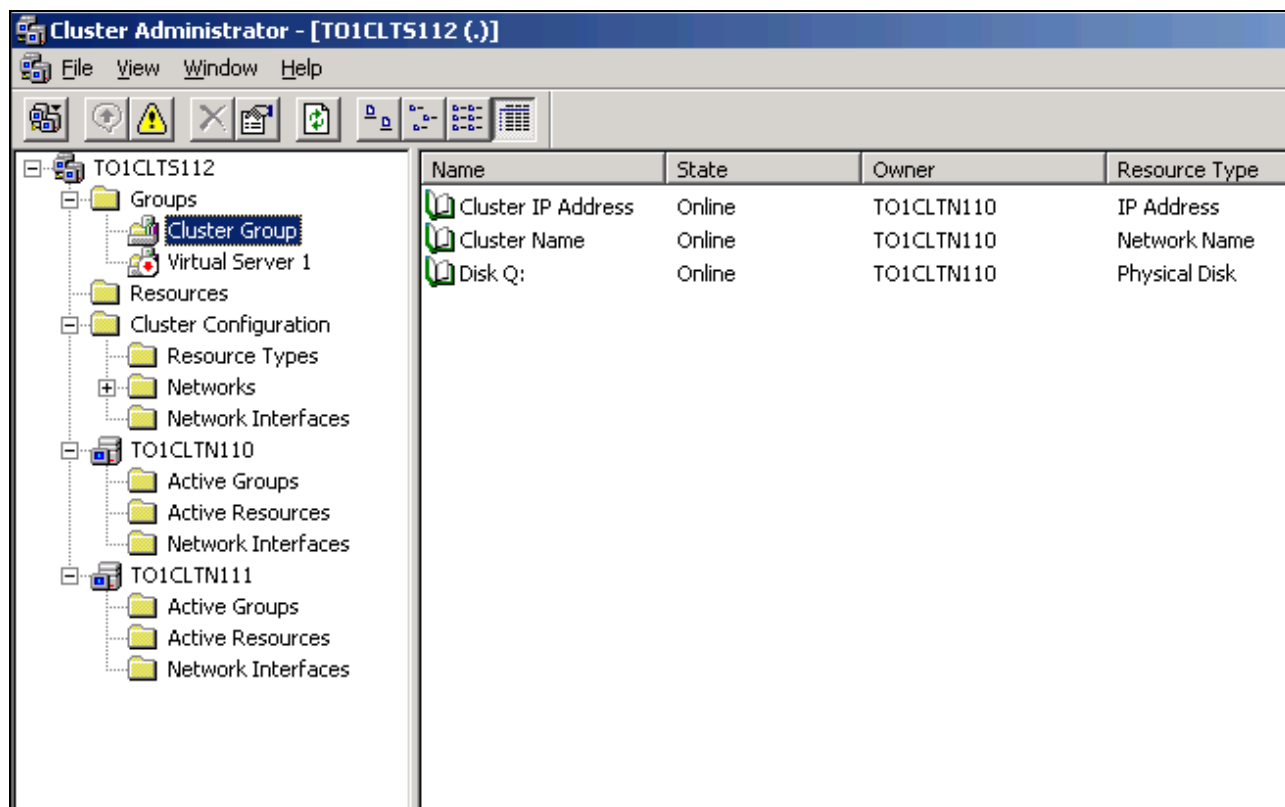


Fig.5

Ci apparirà il nuovo gruppo Virtual Server 1 stoppato, quindi con un'icona con una freccia rossa rivolta verso il basso come in Figura 5.

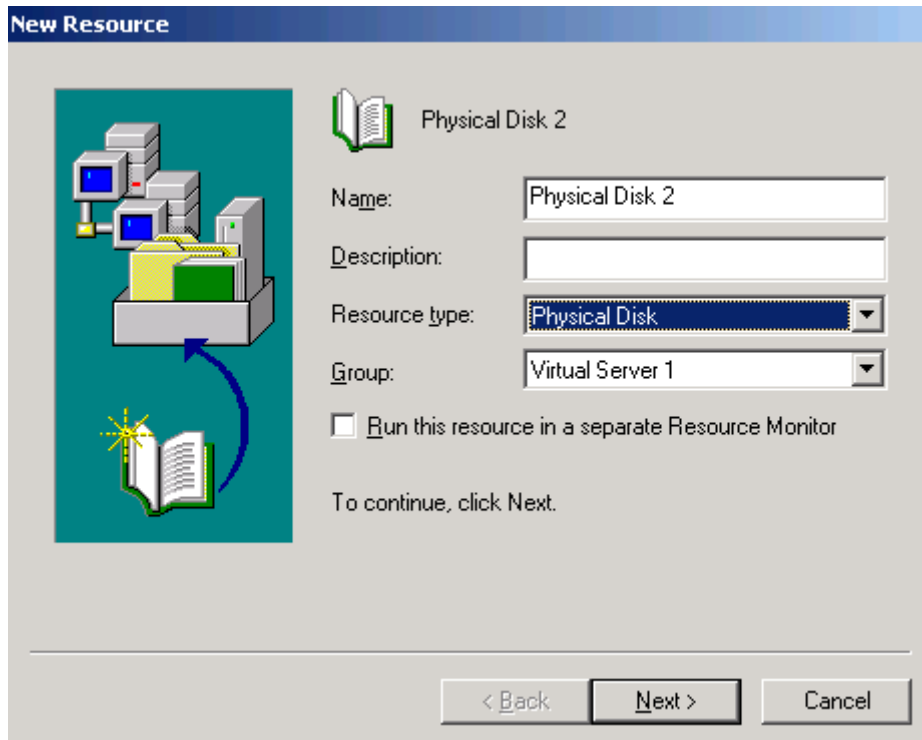


Fig.6

Adesso clicchiamo col tasto destro su Virtual Server 1 e selezioniamo New quindi Resource. Inseriamo il disco chiamandolo Physical Disk 2, quindi nel campo Resource type selezioniamo Physical Disk. Accertiamoci che il Gruppo selezionato sia Virtual Server 1 quindi clicchiamo su Next.

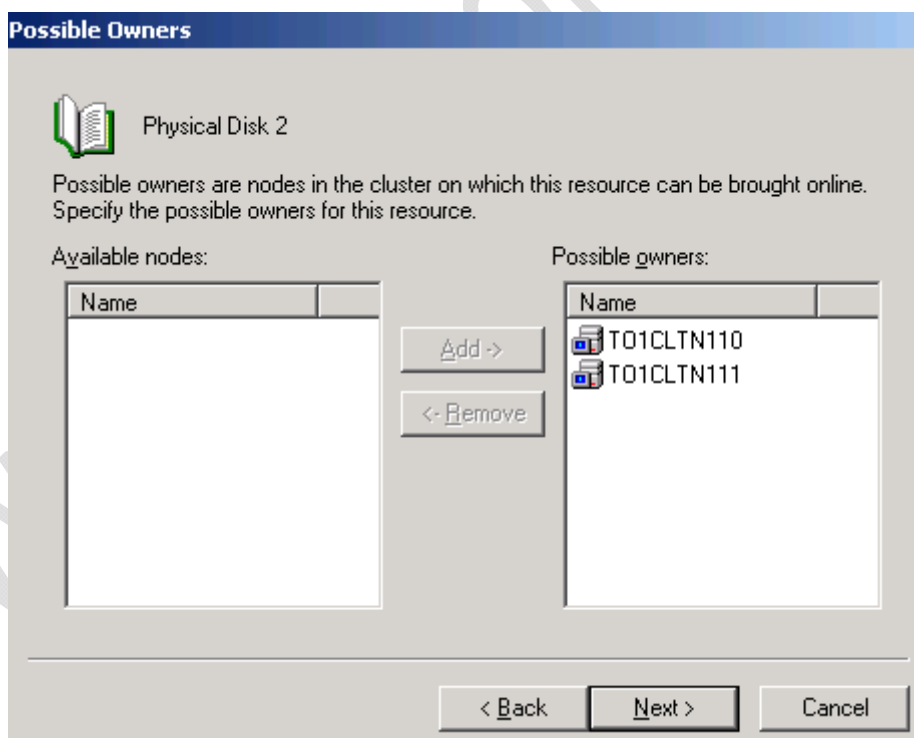


Fig.7

Lasciamo tutto invariato e clicchiamo su **Next**

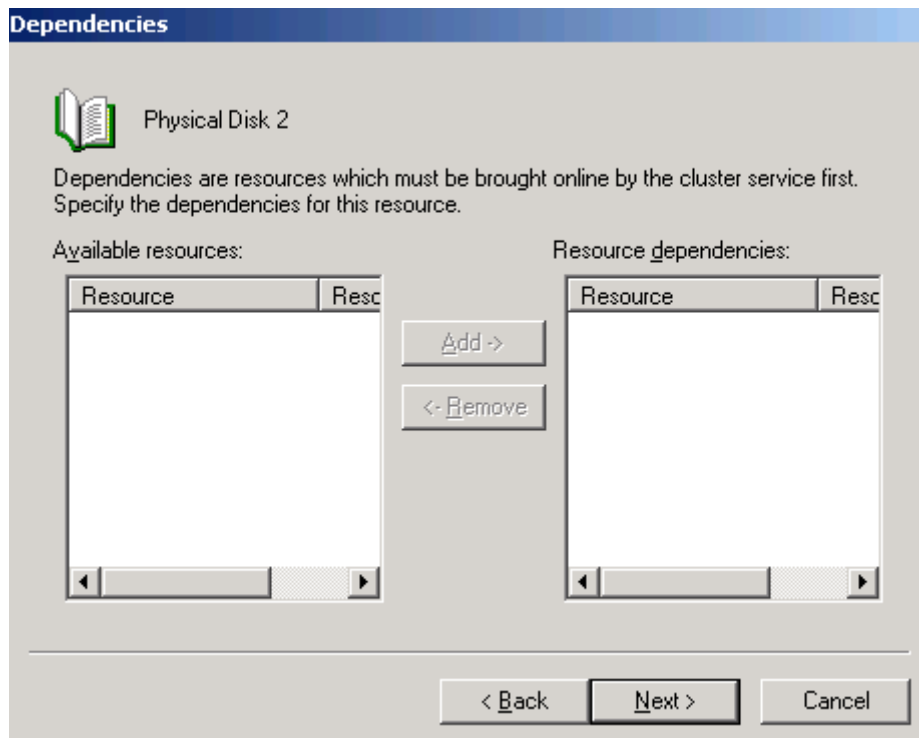


Fig.8

Lasciamo tutto invariato e clicchiamo su **Next**

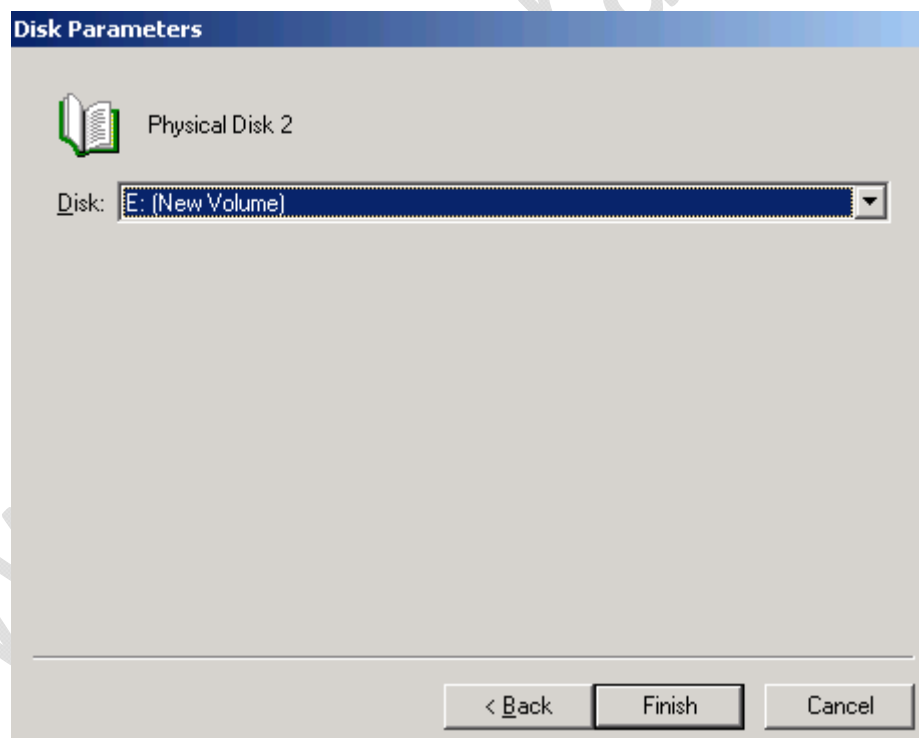


Fig.9

A questo punto selezioniamo il disco da dedicare a questa risorsa e clicchiamo su **Finish**.

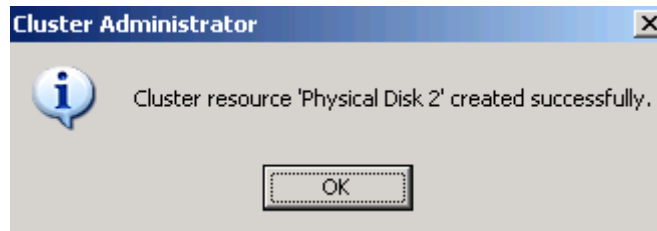


Fig.10

Clicchiamo su **Finish** per terminare l'installazione.

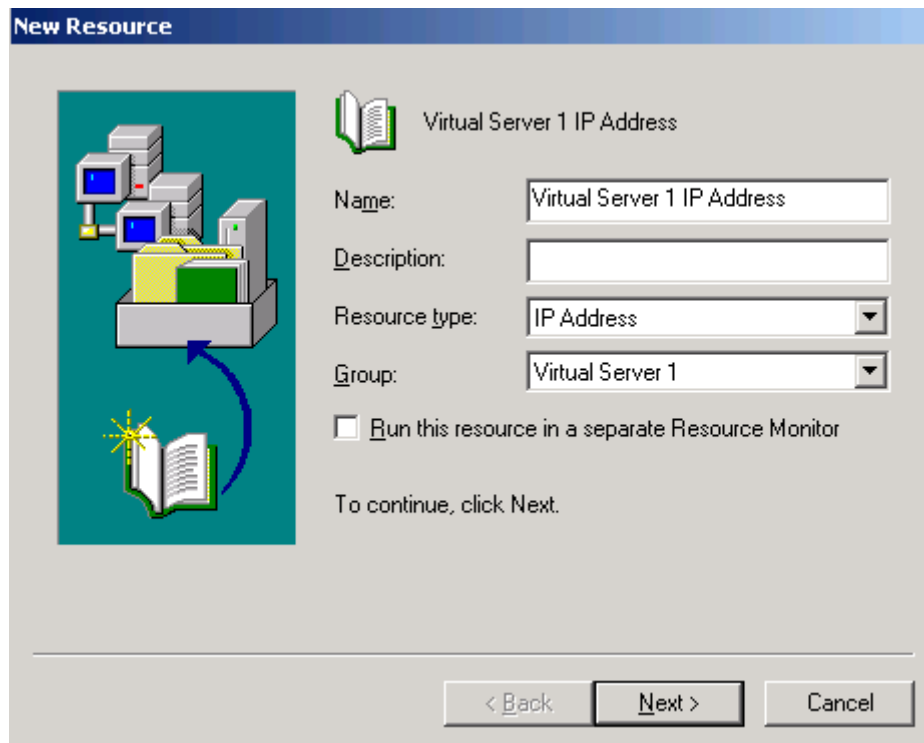


Fig.11

Adesso procediamo con l'aggiunta della Risorsa IP.
Clicchiamo su **New**, quindi Resource.

Assegniamo un nome alla risorsa (Es: IP Address 1), quindi come **Resource Type** selezioniamo IP Address e clicchiamo su **Next**.

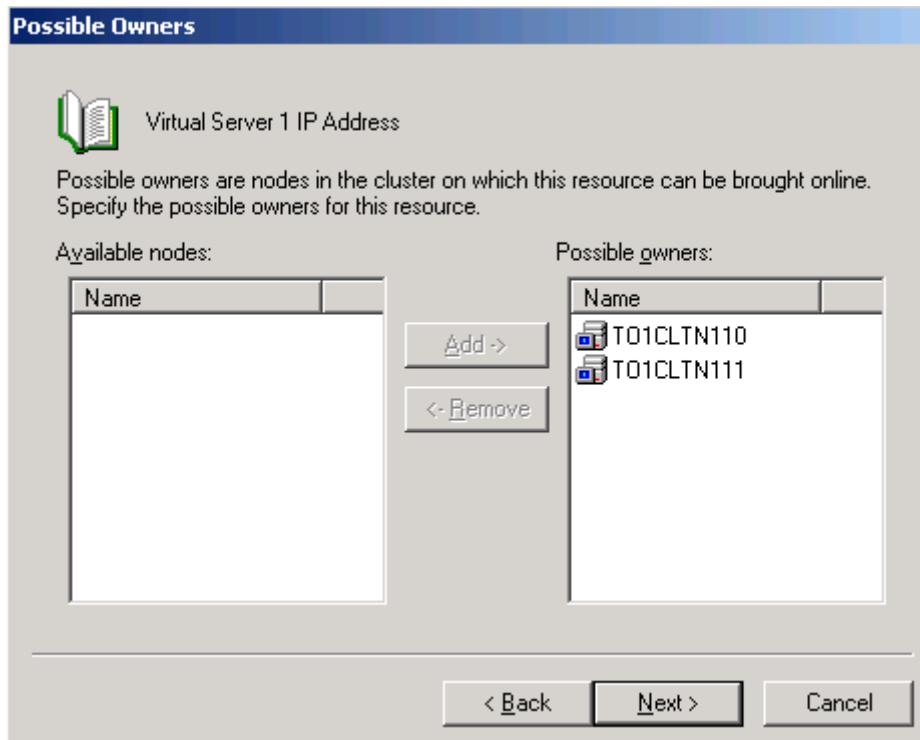


Fig.12

Lasciamo tutto invariato e clicchiamo su **Next**

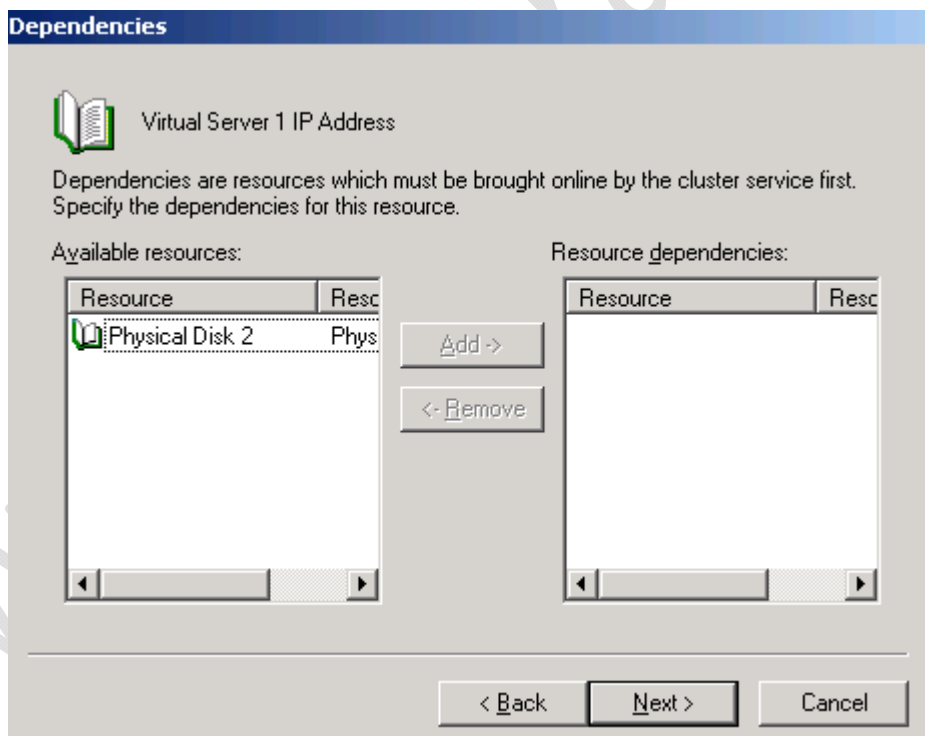


Fig.13

Lasciamo tutto invariato e clicchiamo su **Next**

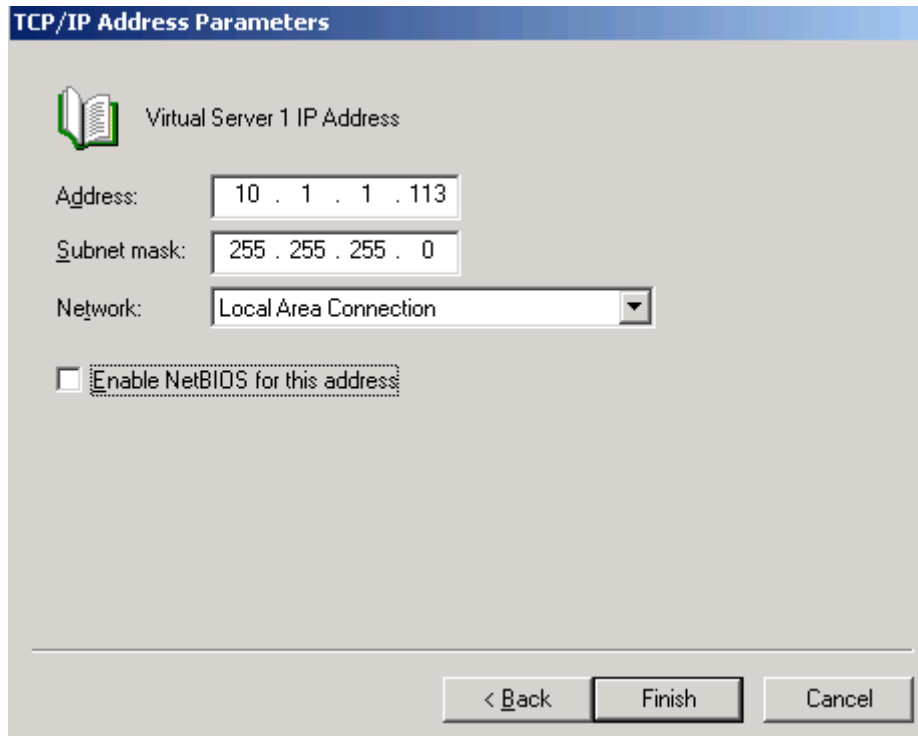


Fig.14

Inseriamo l'indirizzo IP del Server Virtuale e la Subnet Mask.
Quindi deseleggiamo l'opzione Enable NetBIOS for this address.
Clicchiamo su **Finish**

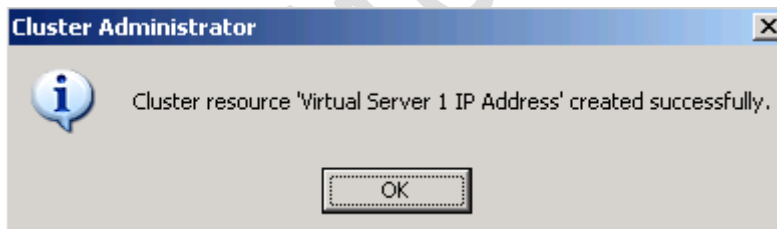


Fig.15

Clicchiamo **OK**.

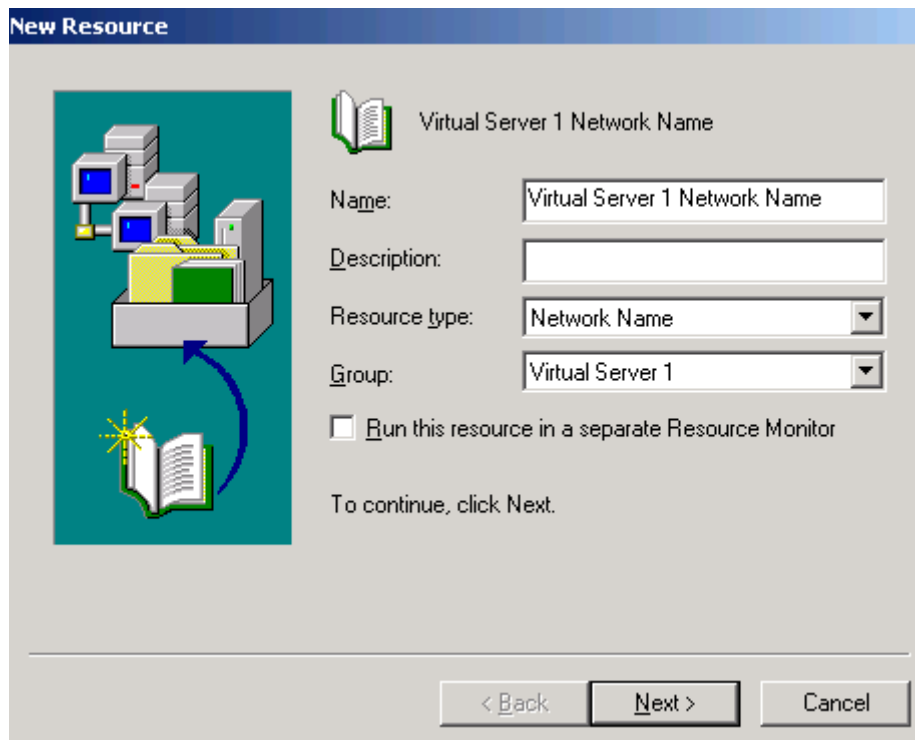


Fig.16

Aggiungiamo la risorsa Nome.
Clicchiamo su **New**, quindi **Resource**.

Assegniamo un nome alla risorsa (Es: Network Name 1), quindi come **Resource Type** selezioniamo **Network Name** e clicchiamo su **Next**.

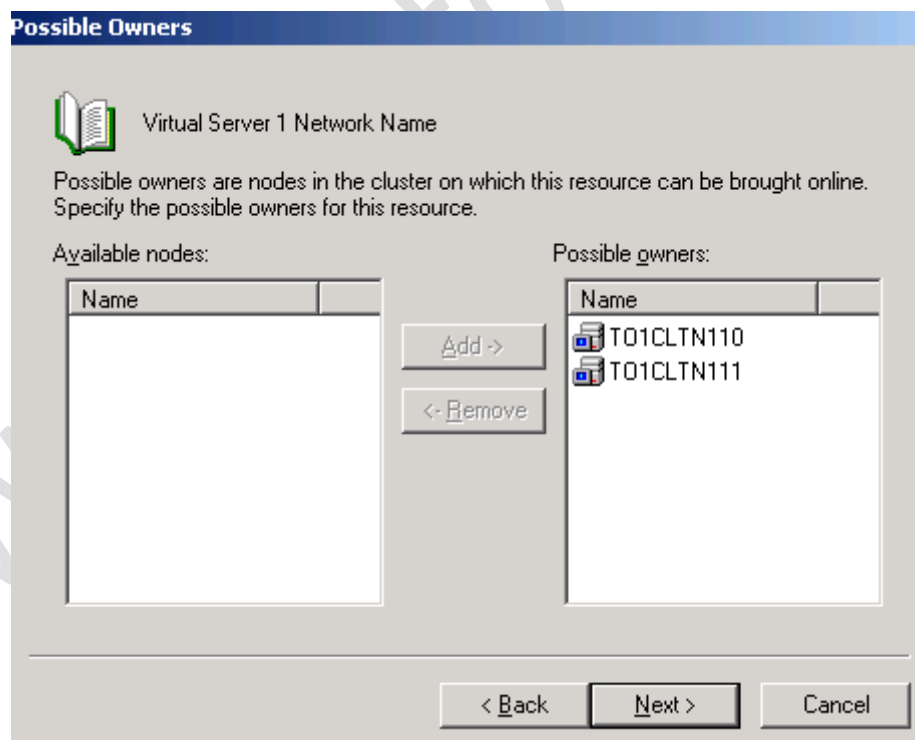


Fig.17

Lasciamo tutto invariato e clicchiamo su **Next**.

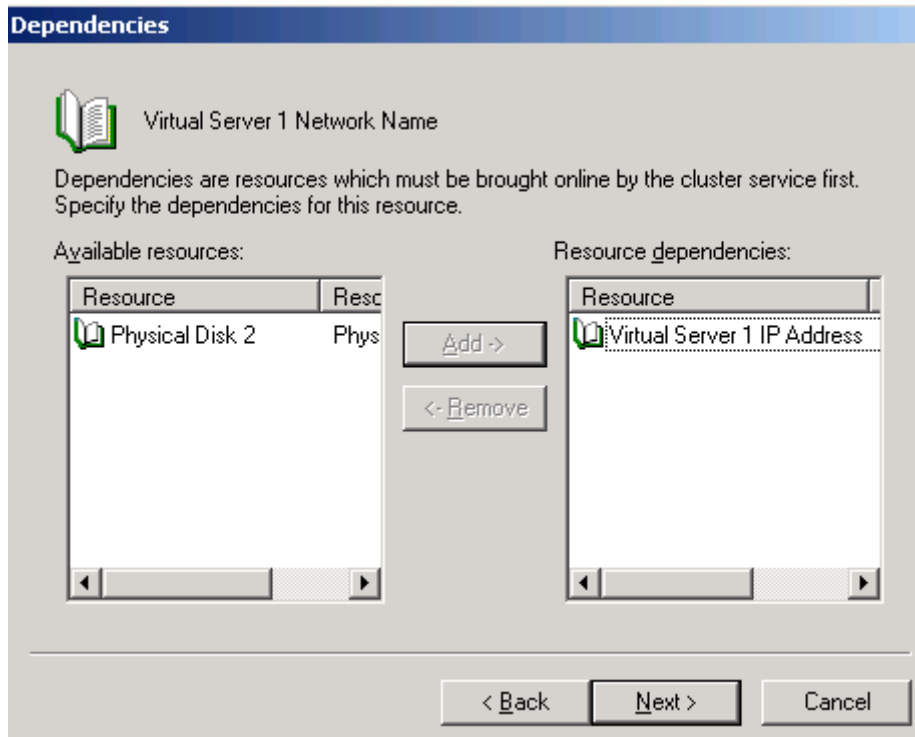


Fig.18

A questo punto per poter proseguire selezioniamo la risorsa necessaria per poter installare la risorsa **Network Name**. Selezioniamo la risorsa Virtual Server 1 IP Address e clicchiamo su **Add**, la risorsa dovrebbe spostarsi sulla parte destra della finestra. Quindi clicchiamo su **Next**

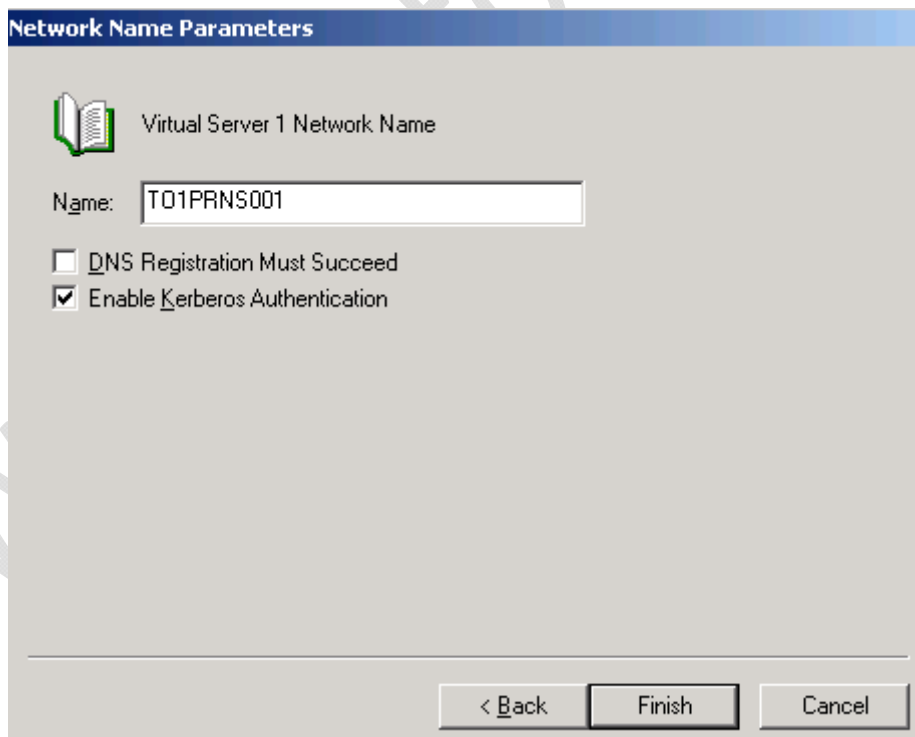


Fig.19

Inseriamo il nome da attribuire al Virtual Server (Es: In questo caso visto che è un Printer Server diamo il nome di TO1PRNS001). Quindi selezioniamo l'opzione **Enable Kerberos Authentication** e clicchiamo su **Finish**.

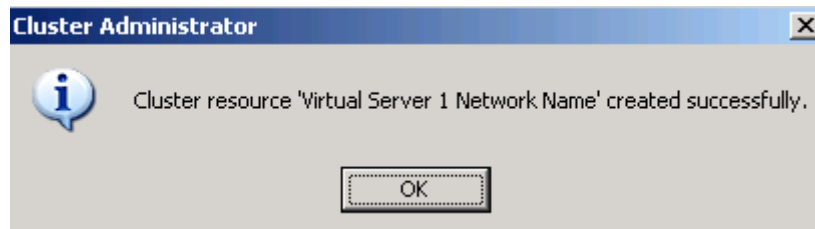


Fig.20

Clicchiamo **OK** per terminare l'installazione

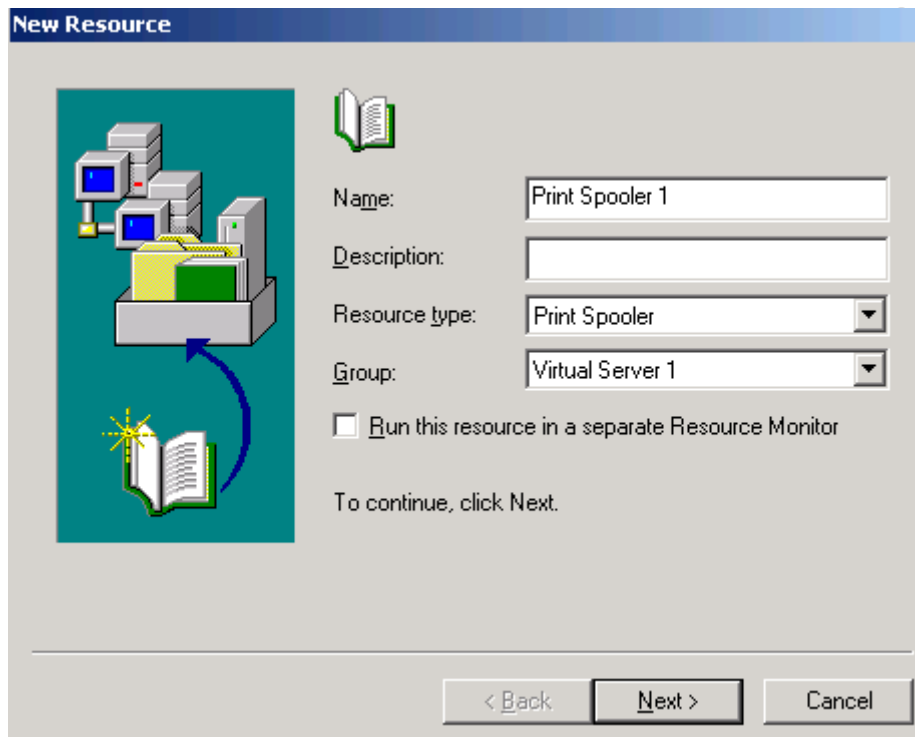


Fig.21

Aggiungiamo la Risorsa **Print Spooler**.

Attribuiamogli il nome Print Spooler 1, selezioniamo come **Resource Type Print Spooler** e clicchiamo su **Next**

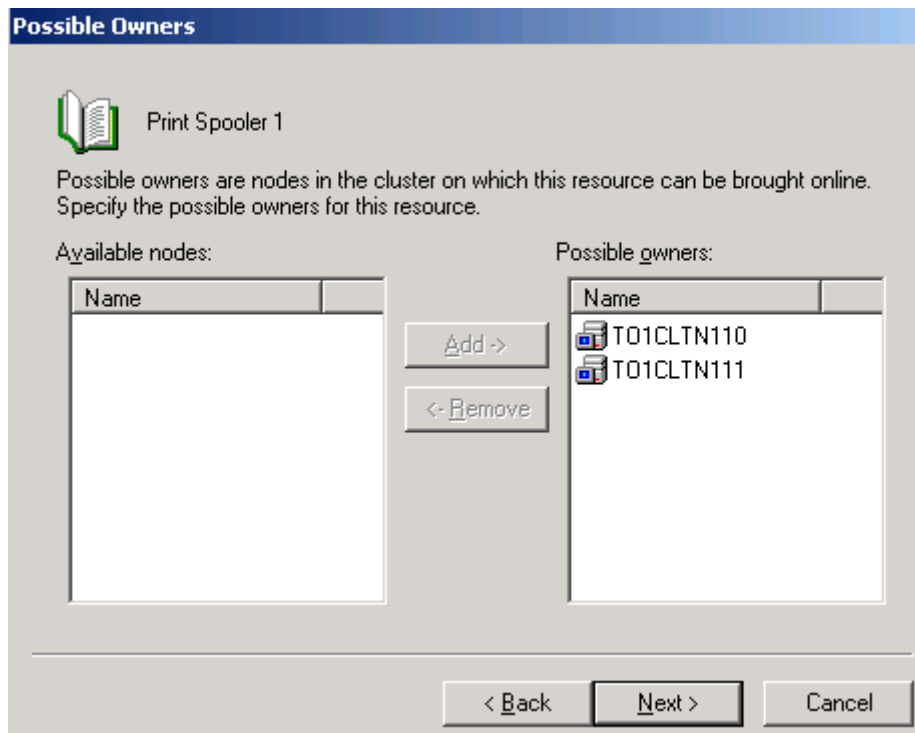


Fig.22

Lasciamo tutto invariato e clicchiamo su **Next**.

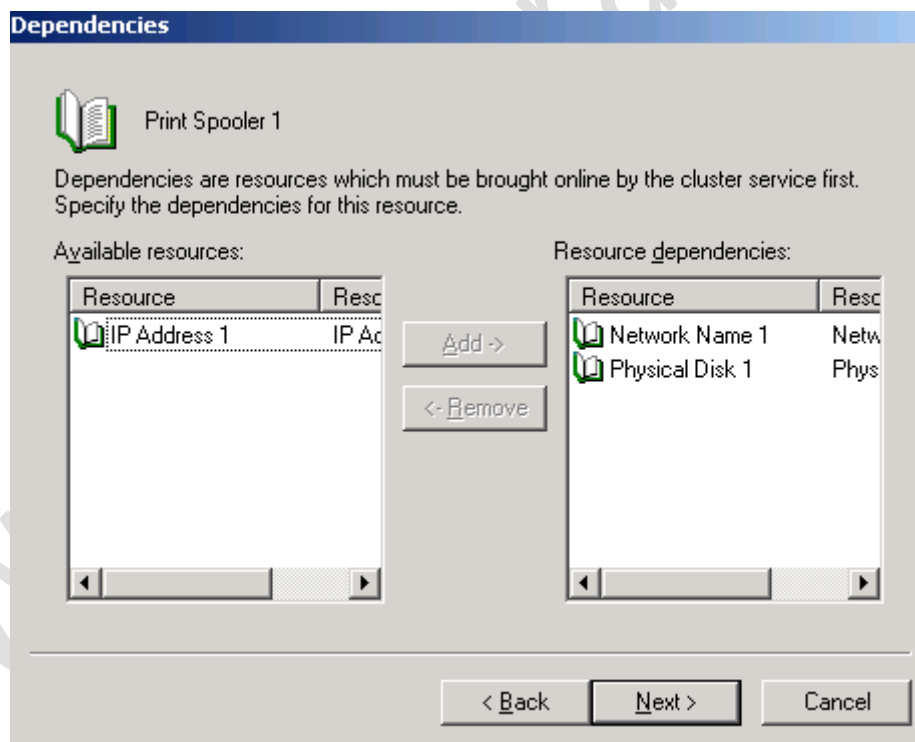


Fig.23

Selezioniamo Network Name 1 e Physical Disk 1 clicchiamo su **Add** e clicchiamo su **Next**.

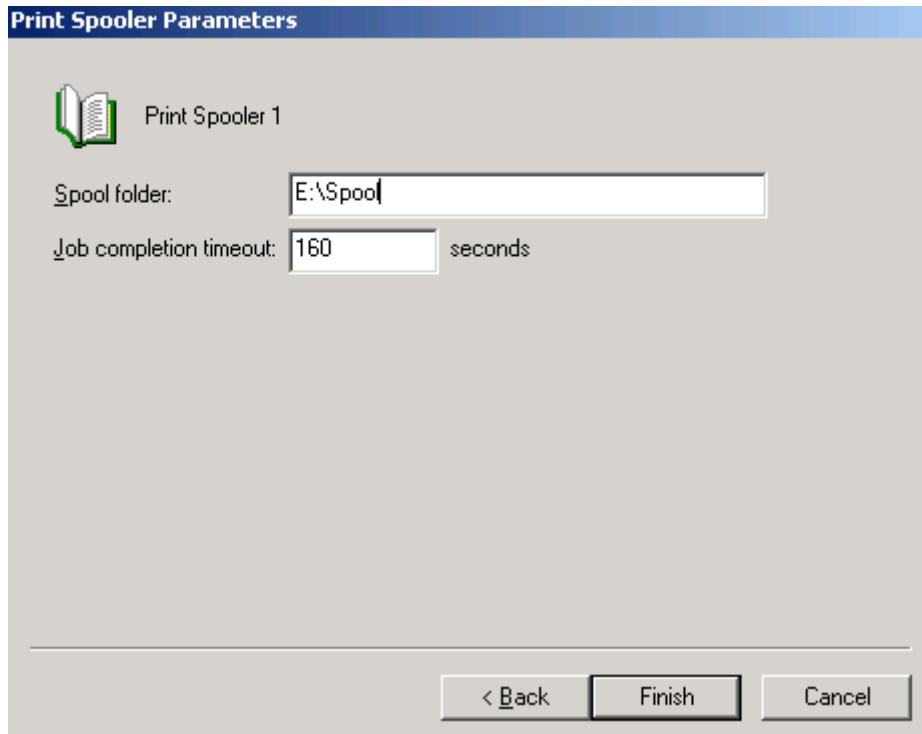


Fig.24

Lasciamo tutto invariato e clicchiamo su **Next**

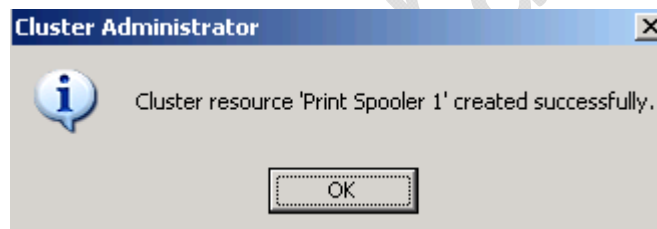


Fig.25

Clicchiamom su **OK** per terminare l'installazione della risorsa.

INSTALLAZIONE ADOBE ACROBAT DISTILLER SERVER 6.0

!!!ATTENZIONE!!! Bisogna installare il prodotto su entrambi i nodi del cluster.

All'interno del CD ROM selezioniamo la cartella Windows, quindi English, Installer.
All'interno di questa cartella lanciamo il file setup.exe

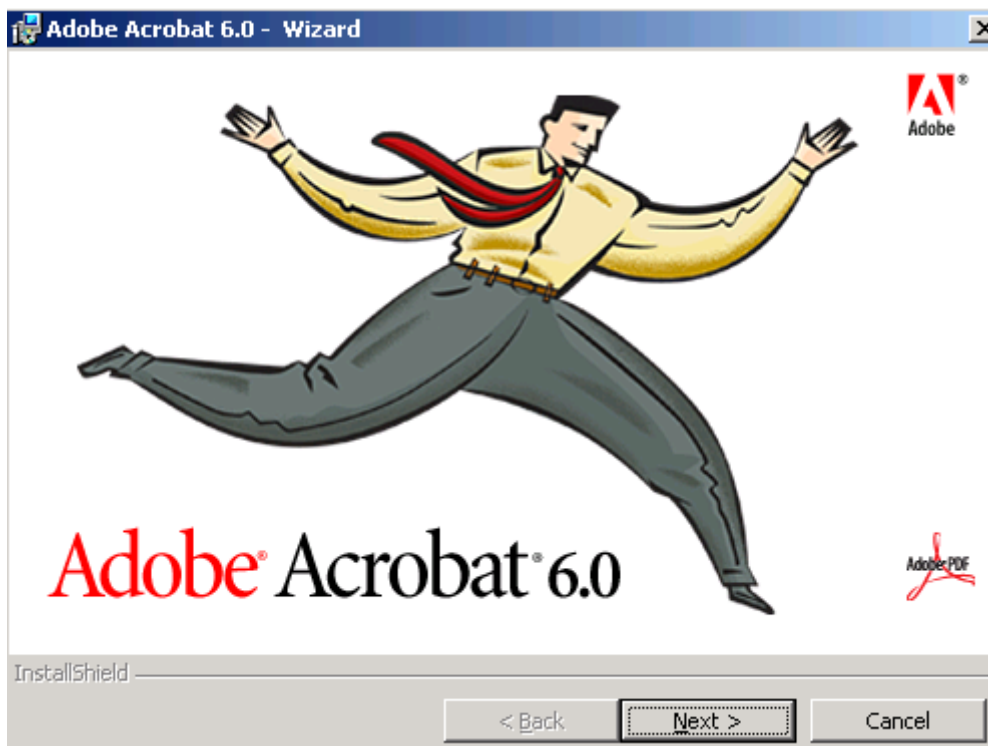


Fig.26

Clicchiamo su **Next**

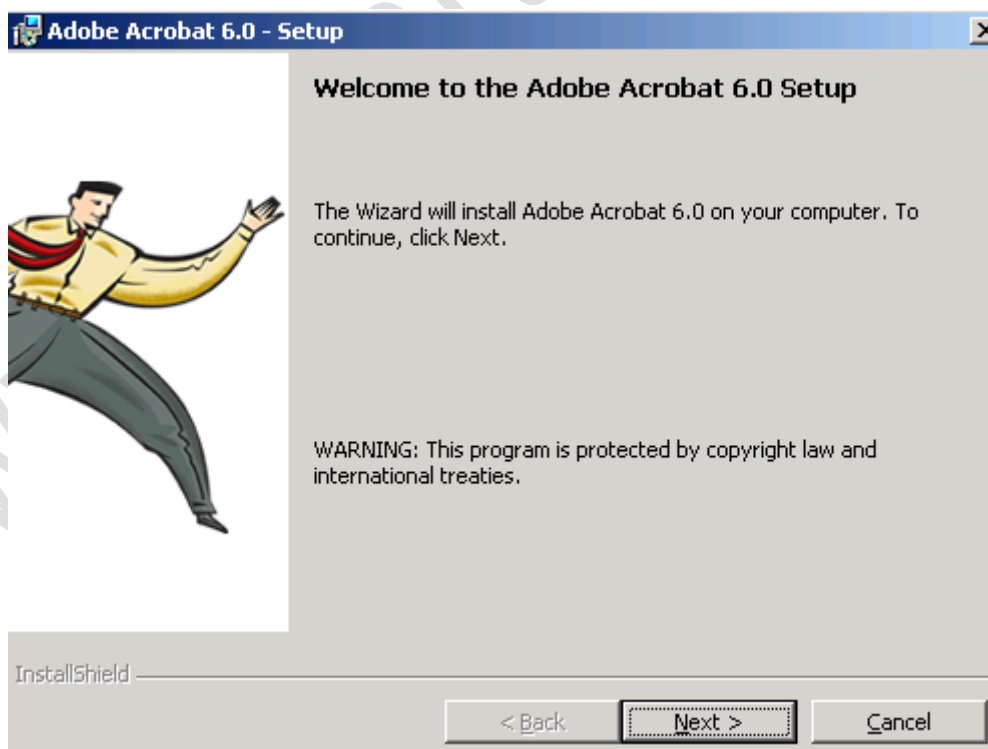


Fig.27

Clicchiamo su **Next**

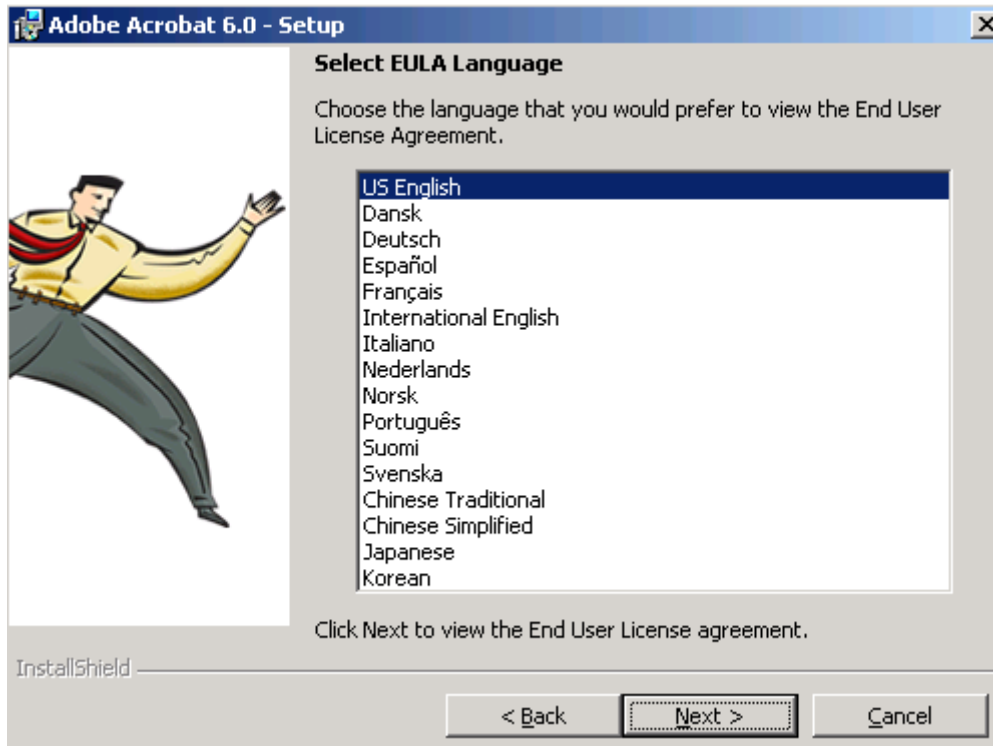


Fig.28

Lasciamo tutto invariato e clicchiamo su **Next**

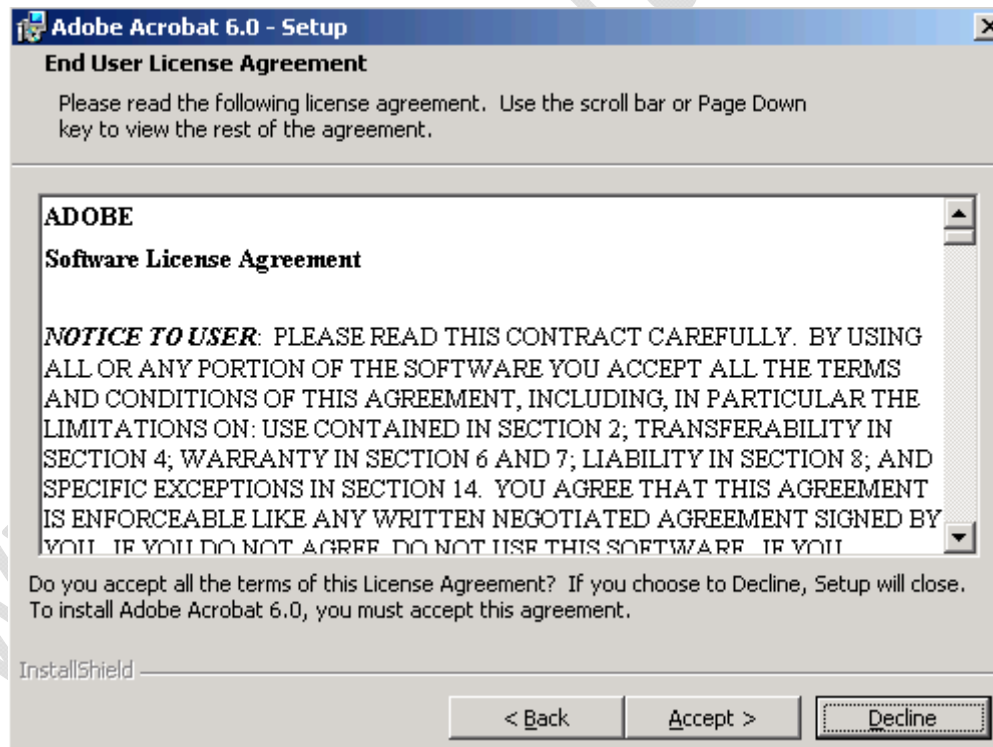


Fig.29

Clicchiamo su **Accept**



Fig.30

Inseriamo il Serial Number e clicchiamo su **Next**

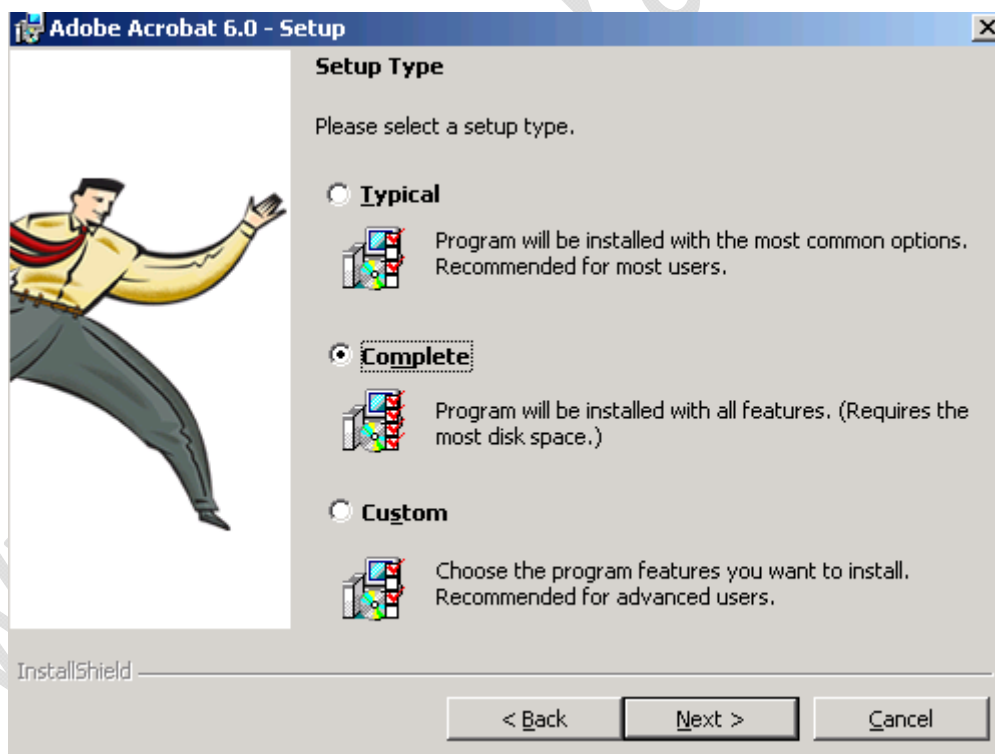


Fig.31

Selezioniamo l'opzione **Complete** e clicchiamo su **Next**

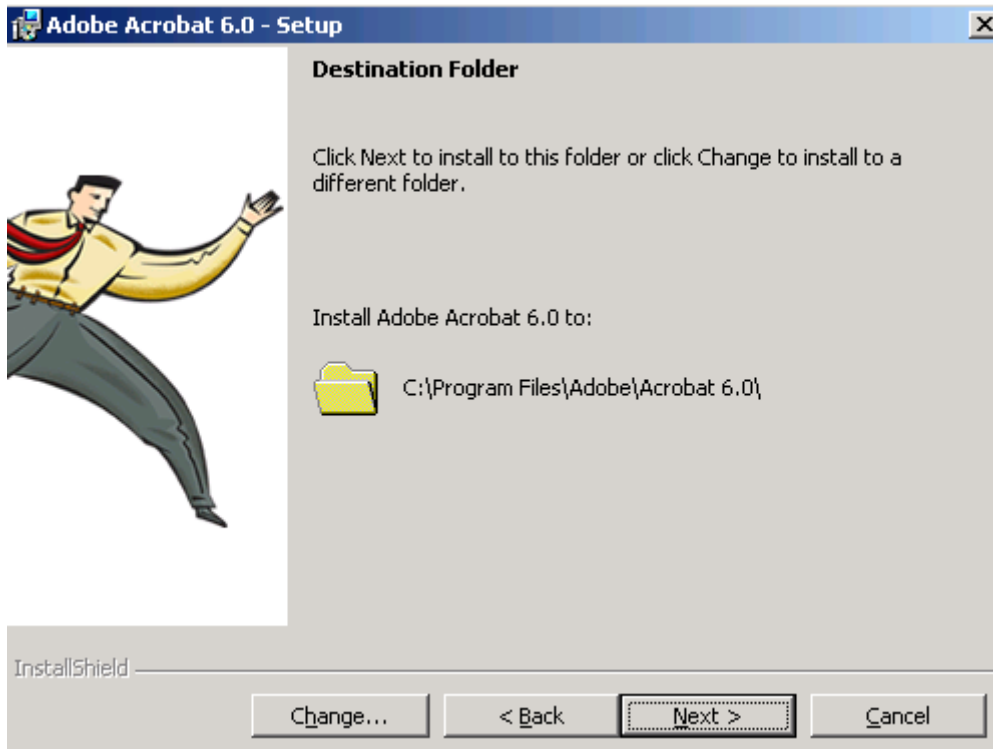


Fig.32

Lasciamo tutto invariato e clicchiamo su **Next**

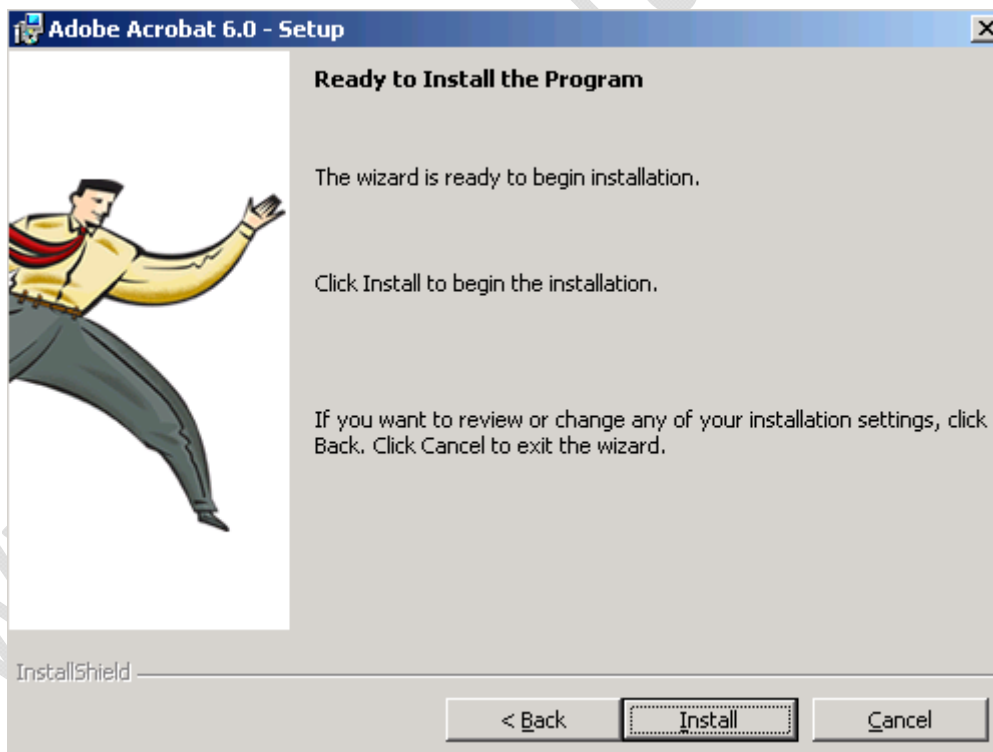


Fig.33

Clicchiamo su **Install** per procedere con l'installazione



Fig.34

Clicchiamo su **Finish** per terminare l'installazione

AGGIUNTA RISORSA CLUSTER ACROTRAY.EXE

All'interno del Gruppo Virtual Server 1 creato precedentemente aggiungiamo una nuova risorsa

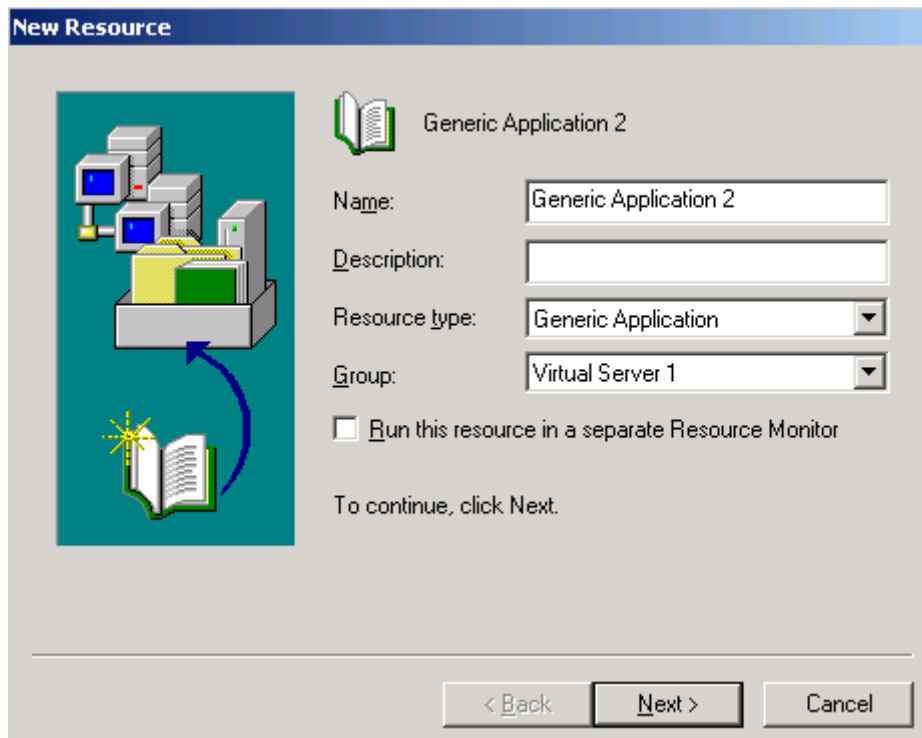


Fig.35

Inseriamo il nome (ES: Generic Application 2), selezioniamo il tipo di risorsa, in questo caso visto che dobbiamo aggiungere un'applicazione selezioniamo **Generic Application** quindi clicchiamo su **Next**

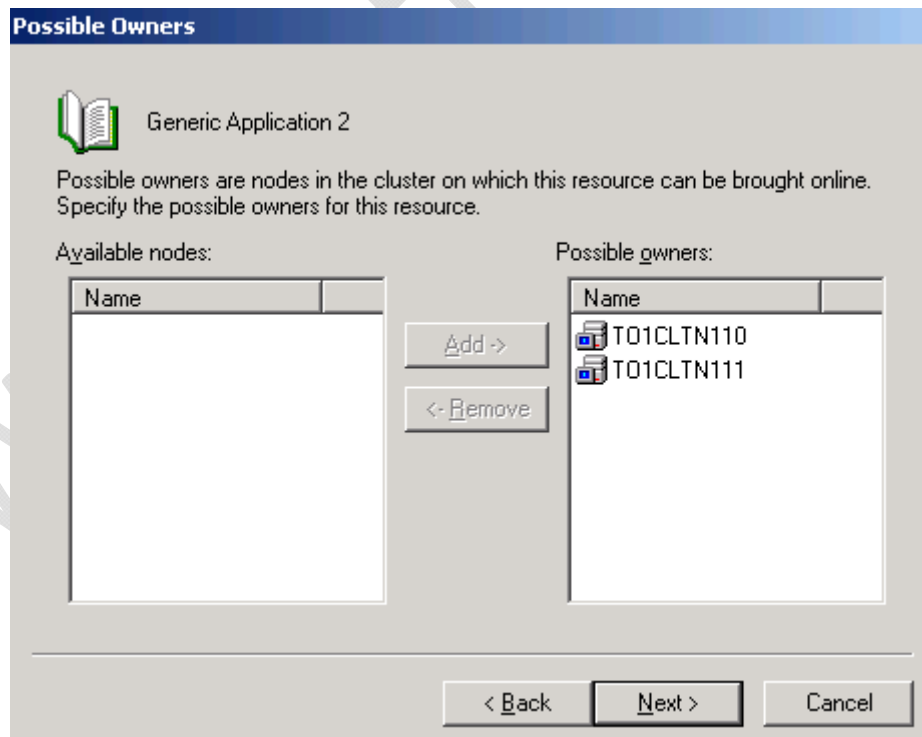


Fig.36

Lasciamo tutto invariato e clicchiamo su **Next**

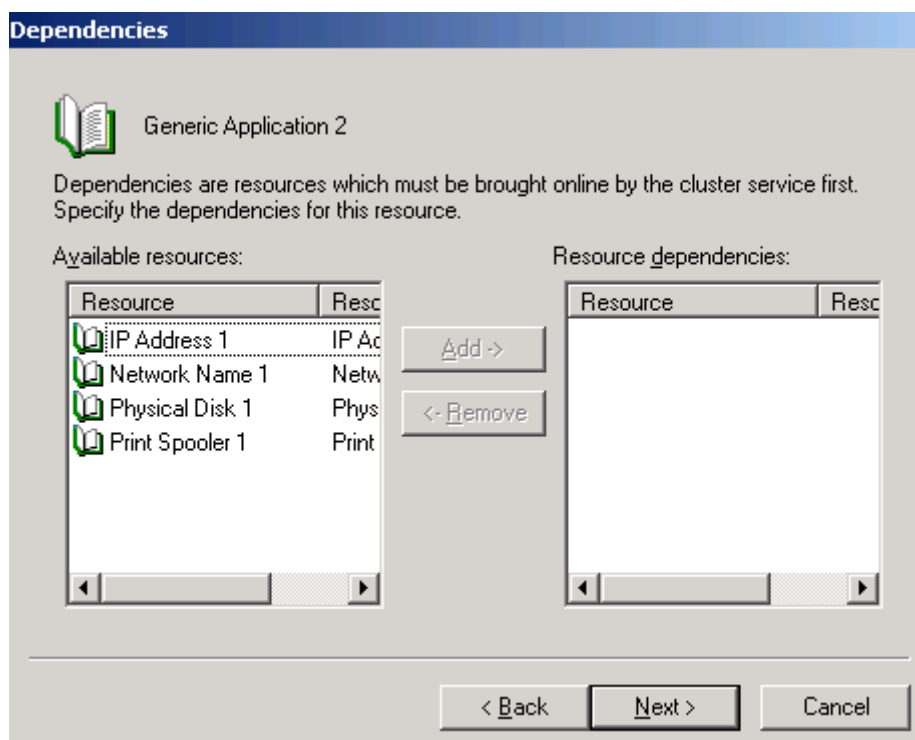


Fig.37

Nella sezione **Dipendenze** lasciamo tutto invariato e clicchiamo su **Next**

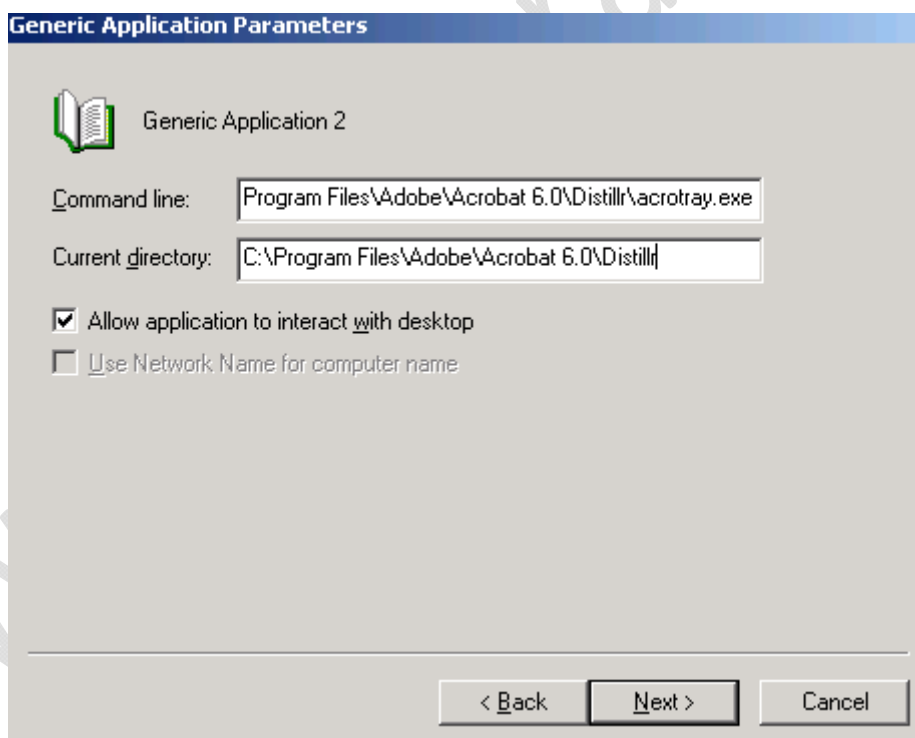


Fig.38

Nella sezione Command Line inseriamo il seguente percorso (percorso dell'eseguibile di Acrotray)

C:\Program Files\Adobe\Acrobat 6.0\Distillr\acrotray.exe

Nella sezione Current Directory inseriamo il seguente percorso

C:\Program Files\Adobe\Acrobat 6.0\Distillr

Quindi selezioniamo solo la prima opzione e clicchiamo **Next**

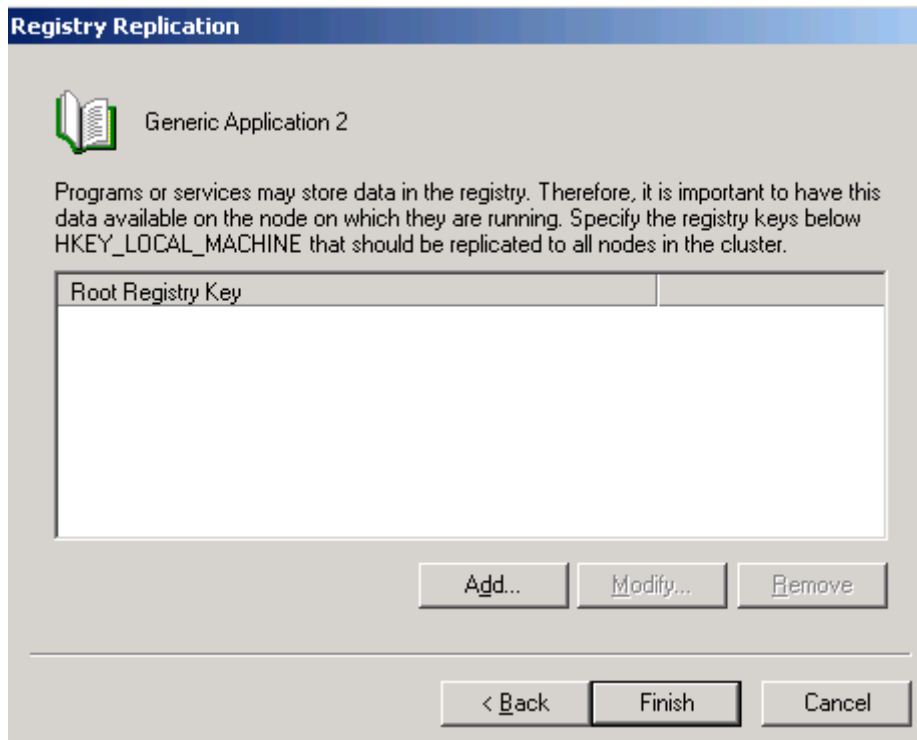


Fig.39

Lasciamo tutto invariato e clicchiamo su **Finish**

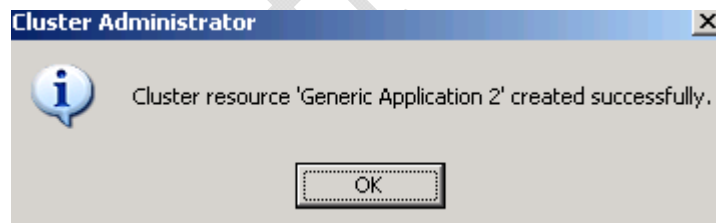


Fig.40

Clicchiamo **OK** per terminare l'installazione

AGGIUNTA RISORSA CLUSTER ADOBE ACROBAT DISTILLER SERVER 6.0

All'interno del Gruppo Virtual Server 1 creato precedentemente aggiungiamo una nuova risorsa

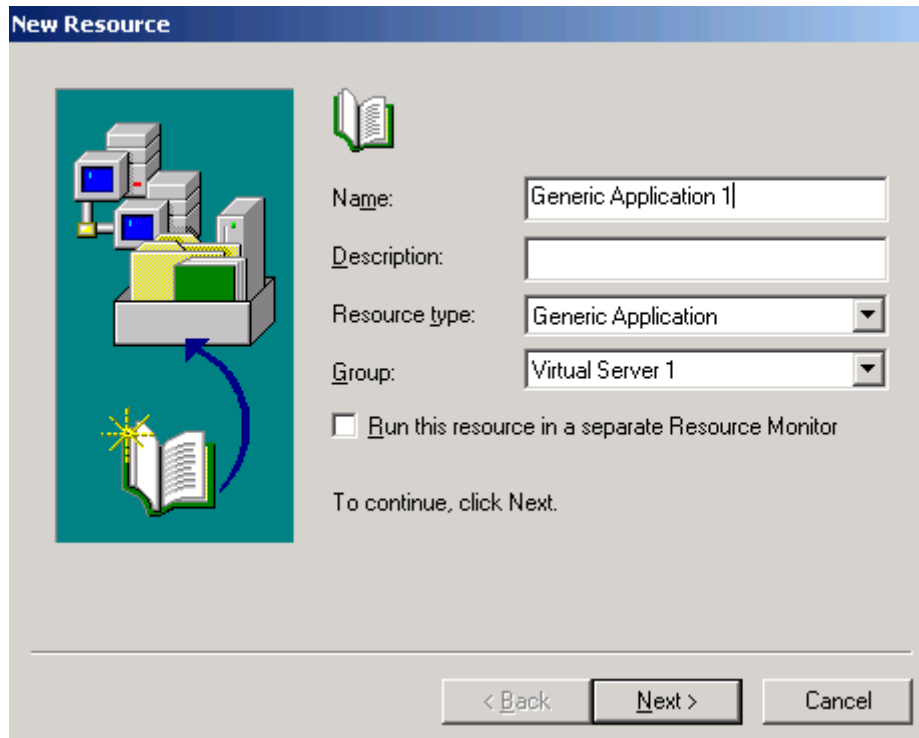


Fig.41

Inseriamo il nome (ES: Generic Application 1), selezioniamo il tipo di risorsa, in questo caso visto che dobbiamo aggiungere un'applicazione selezioniamo **Generic Application** quindi clicchiamo su **Next**

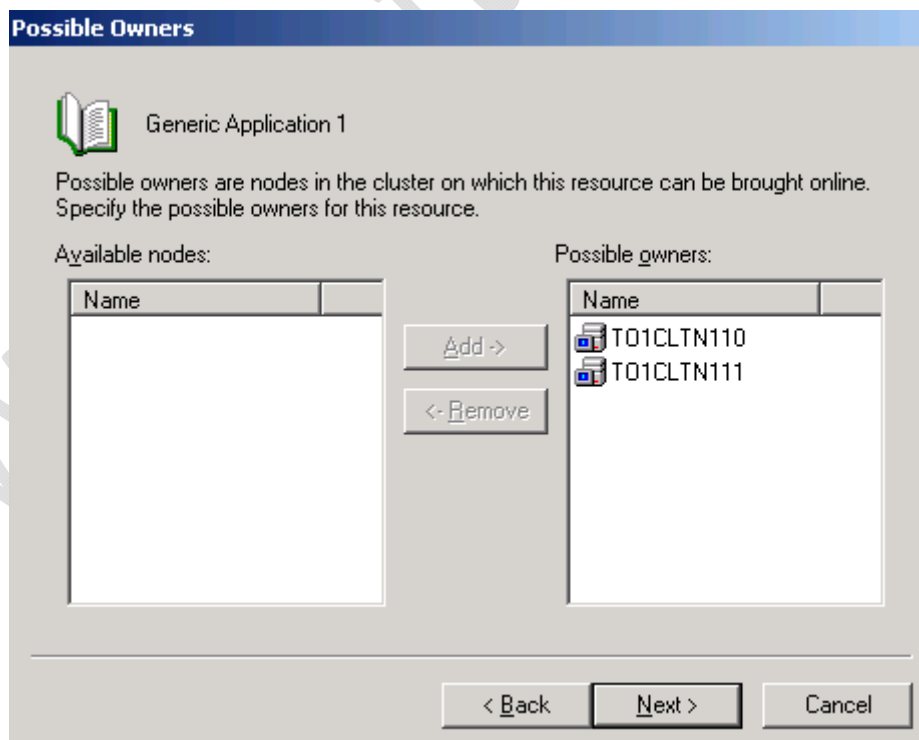


Fig.42

Lasciamo tutto invariato e clicchiamo su **Next**

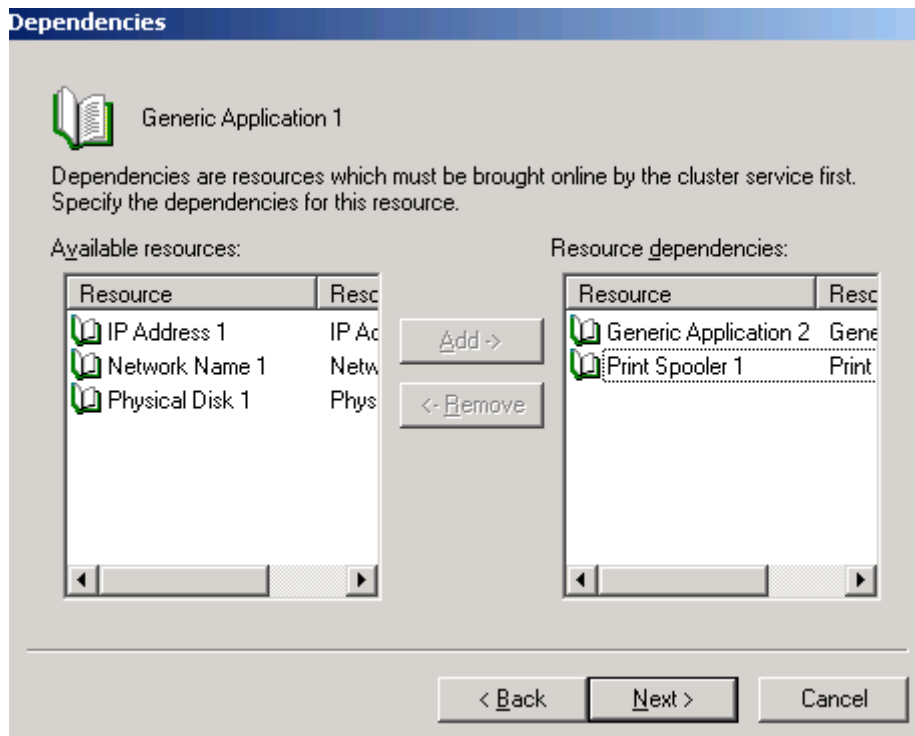


Fig.43

Nella sezione Dipendenze selezioniamo le seguenti risorse

- Generic Application 2
- Print Spooler 1

quindi clicchiamo su **Add** e **Next**

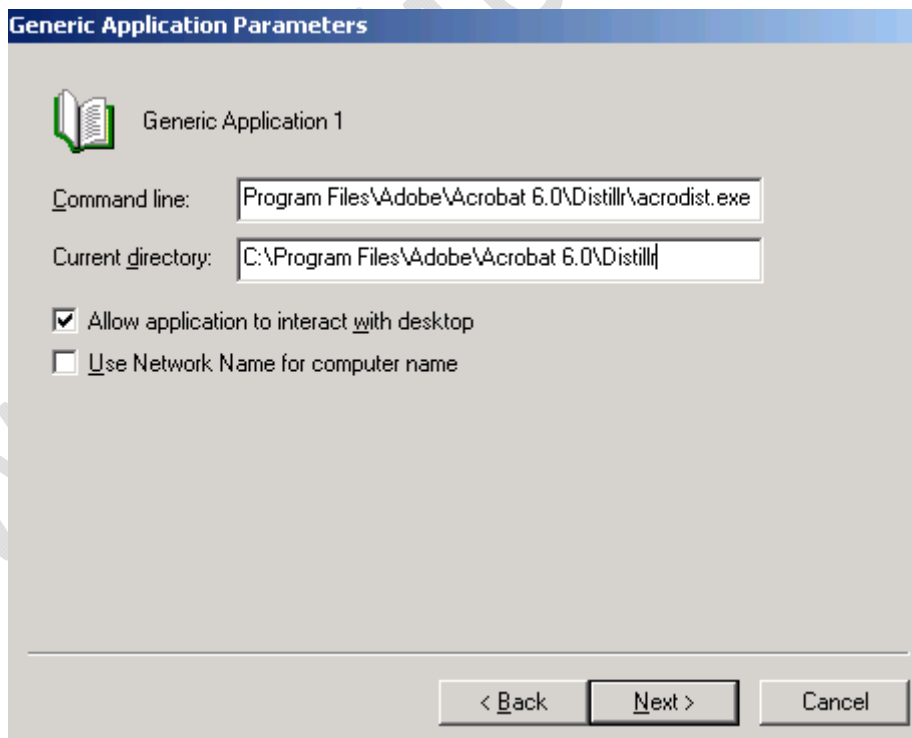


Fig.44

Nella sezione **Command Line** inseriamo il seguente percorso (percorso dell'eseguibile di Acrobat Distiller)

C:\Program Files\Adobe\Acrobat 6.0\Distillr\acrodist.exe

Nella sezione **Current Directory** inseriamo il seguente percorso

C:\Program Files\Adobe\Acrobat 6.0\Distillr

Quindi selezioniamo solo la prima opzione e clicchiamo su **Next**

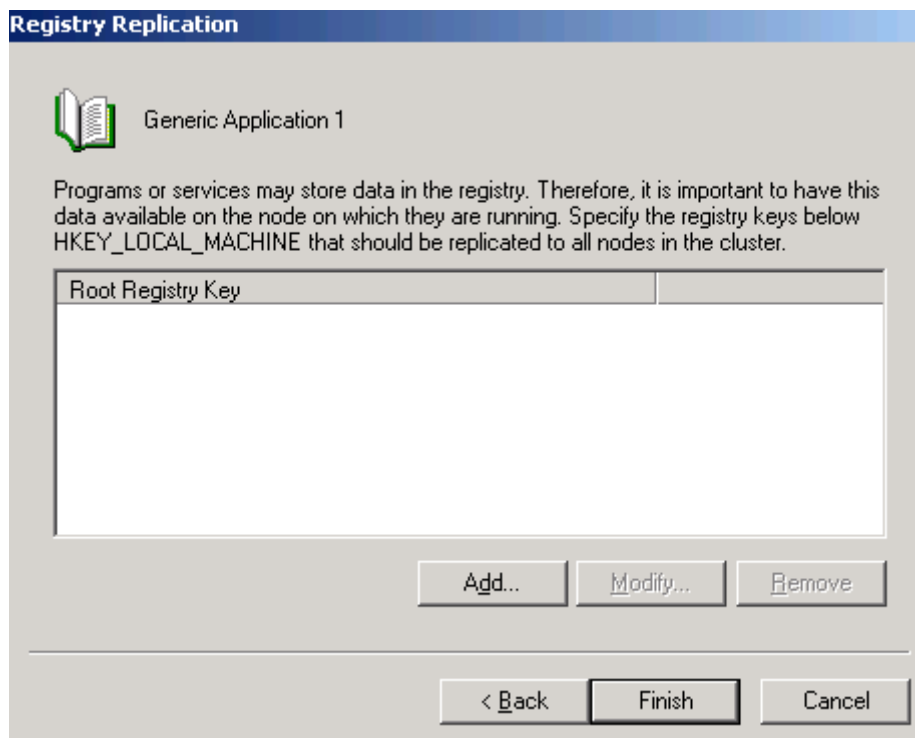


Fig.45

Lasciamo tutto invariato e clicchiamo su **Finish**

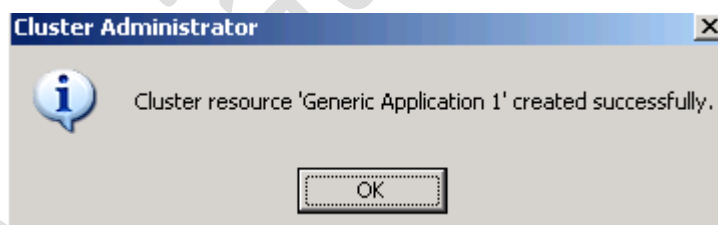


Fig.46

Clicchiamo **OK** per terminare l'installazione



INSTALLAZIONE DRIVER STAMPANTE POSTSCRIPT

!!!ATTENZIONE!!! Bisogna installare il driver su sul cluster to1prns001.lab1.prv.

In questo tutorial è stato utilizzato il driver PS della stampante HP Color LaserJet 4650 DTN

Il driver da utilizzare è quello della stampante HP - Color LaserJet 4650 DTN PS

Andiamo sul nodo del Cluster dove è presente il Virtual Server di stampa.

Copiamo la cartella dei driver della stampante sulla macchina in questione.

Quindi da RUN scriviamo \\to1prns001.lab1.prv

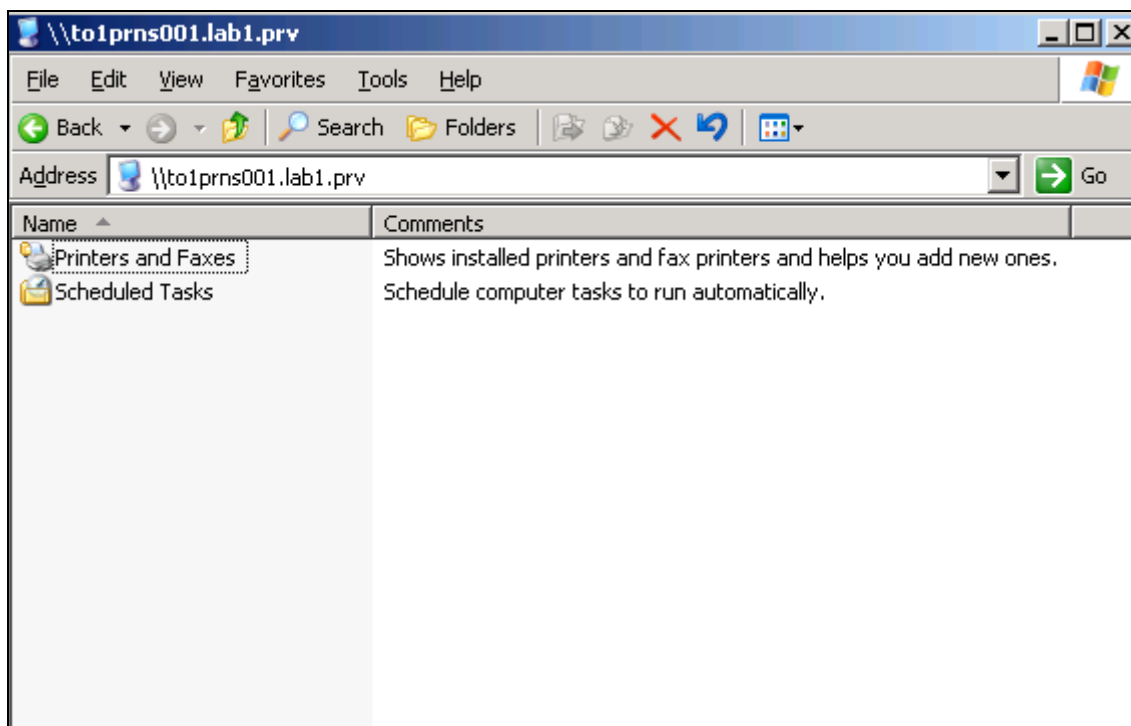


Fig.47

Selezioniamo **Printers and Faxes**

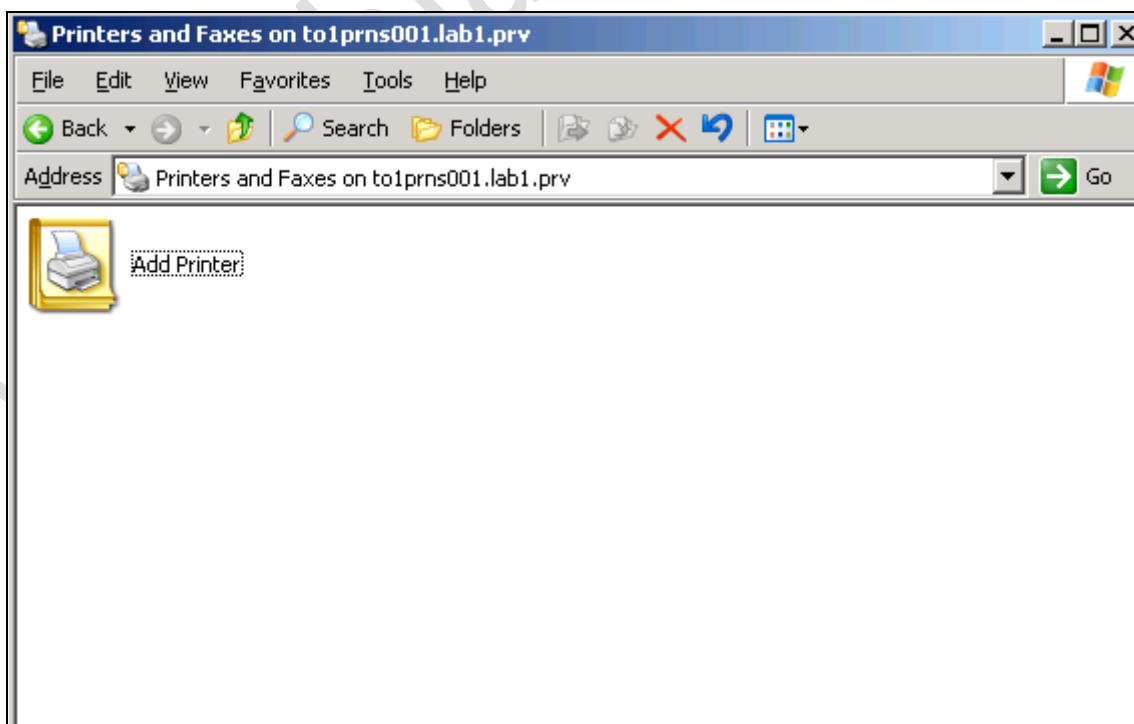


Fig.48

Clicchiamo su **Add Printer**

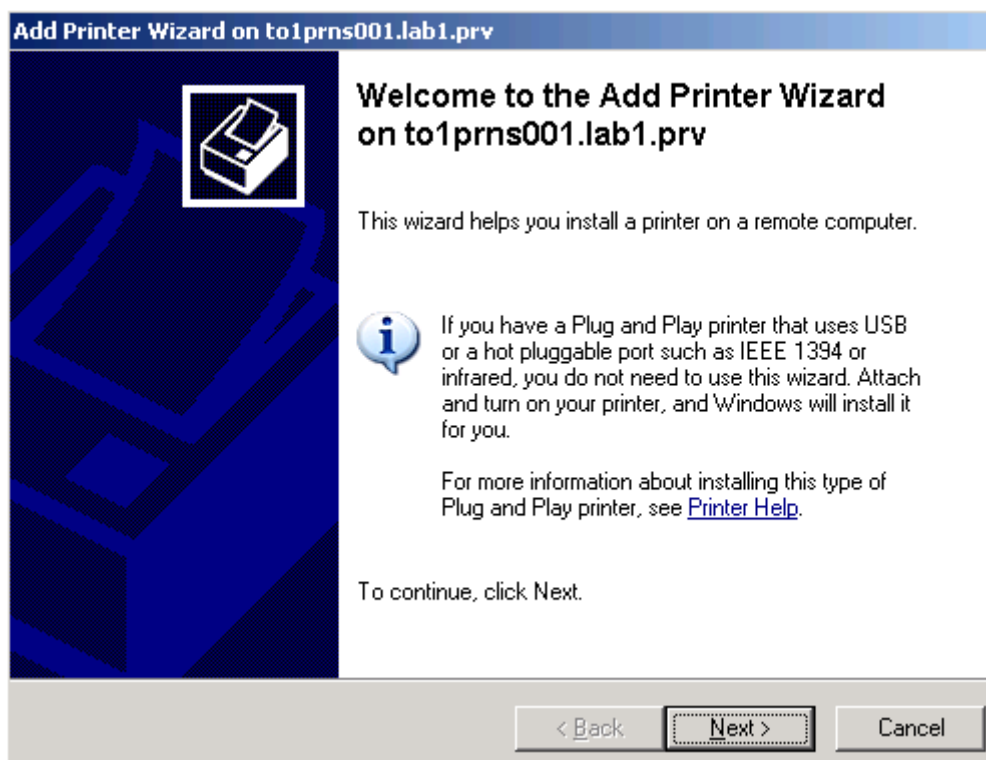


Fig.49

Clicchiamo su **Next**

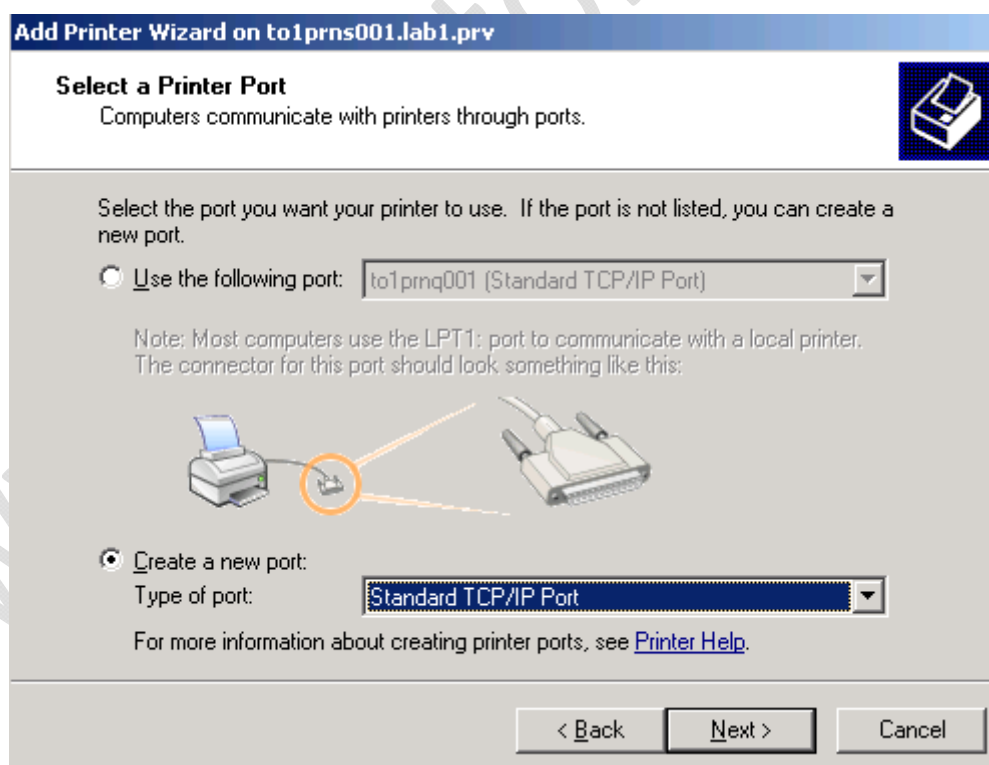


Fig.50

Selezioniamo **Create a New Port** quindi **Standard TCP/IP Port** quindi clicchiamo su **Next**



Fig.51

Clicchiamo su **Next**

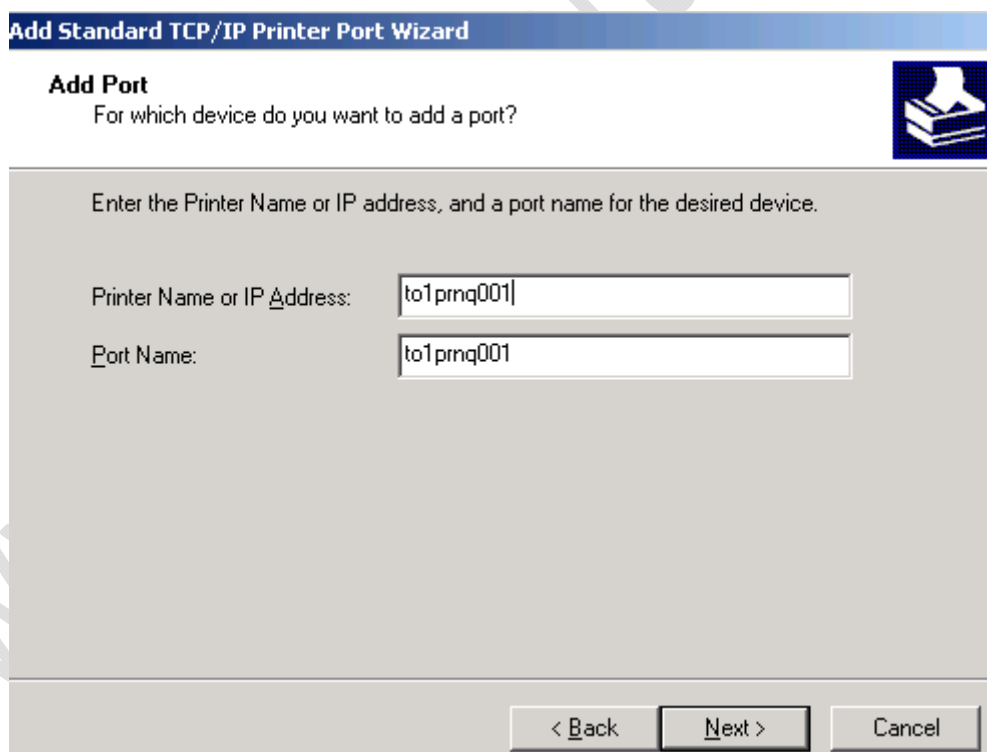


Fig.52

Inseriamo il nome della stampante (Es. to1prnq001) e clicchiamo su **Next**

Add Standard TCP/IP Printer Port Wizard**Additional Port Information Required**

The device could not be identified.



The device is not found on the network. Be sure that:

1. The device is turned on.
2. The network is connected.
3. The device is properly configured.
4. The address on the previous page is correct.

If you think the address is not correct, click **Back** to return to the previous page. Then correct the address and perform another search on the network. If you are sure the address is correct, select the device type below.

Device Type

Standard Generic Network Card


Custom

< Back Next > Cancel

Fig.53

Selezioniamo **Custom** e clicchiamo su **Next**

Add Standard TCP/IP Printer Port Wizard



Completing the Add Standard TCP/IP Printer Port Wizard

You have selected a port with the following characteristics.

SNMP: No
Protocol: RAW, Port 9100
Device: to1prnq002
Port Name: to1prnq002
Adapter Type:

To complete this wizard, click **Finish**.

< Back Finish Cancel

Fig.54

Clicchiamo su **Finish**

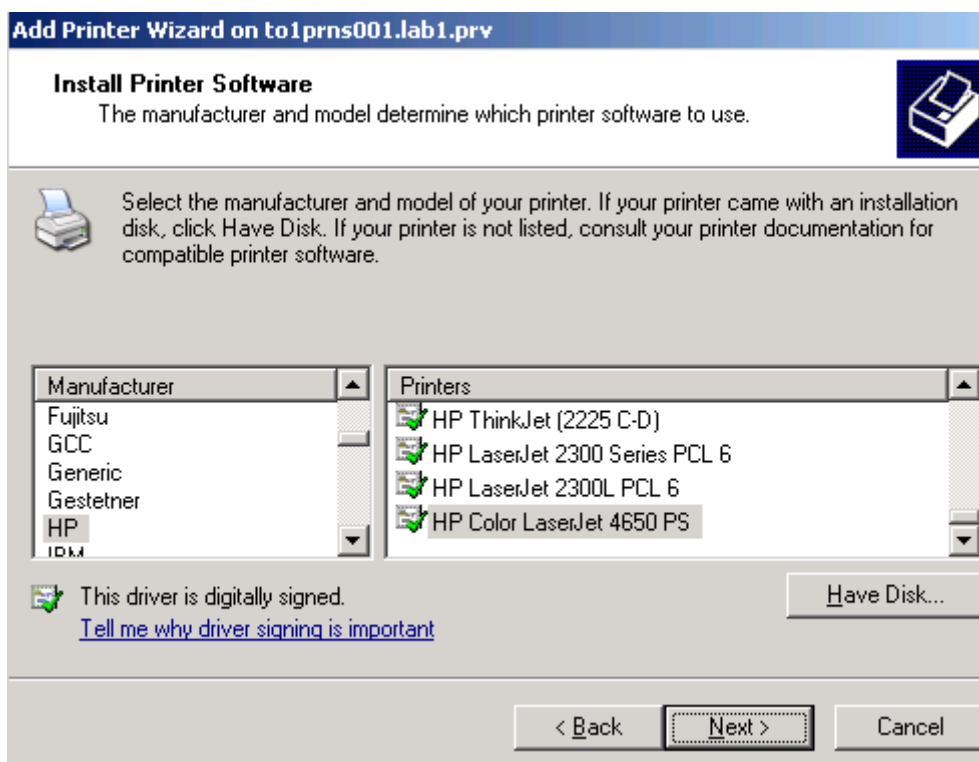


Fig.55

Selezioniamo **Have Disk**

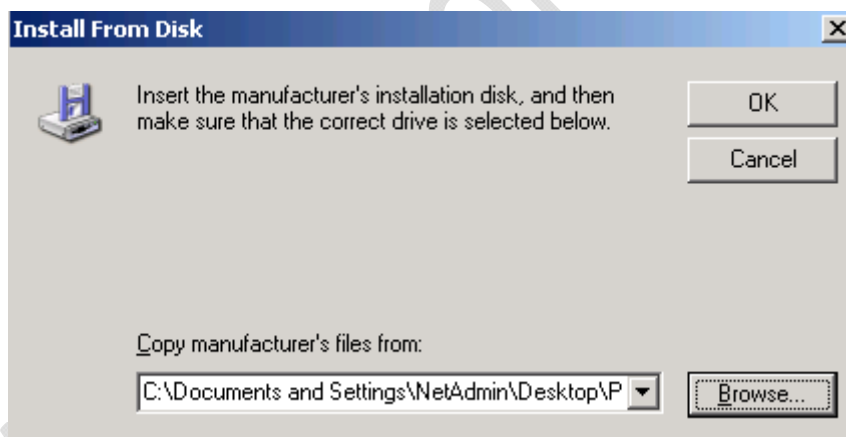


Fig.56

Inseriamo il percorso della cartella con i Driver della stampante PS copiata precedentemente in locale.

Quindi clicchiamo su **OK**.

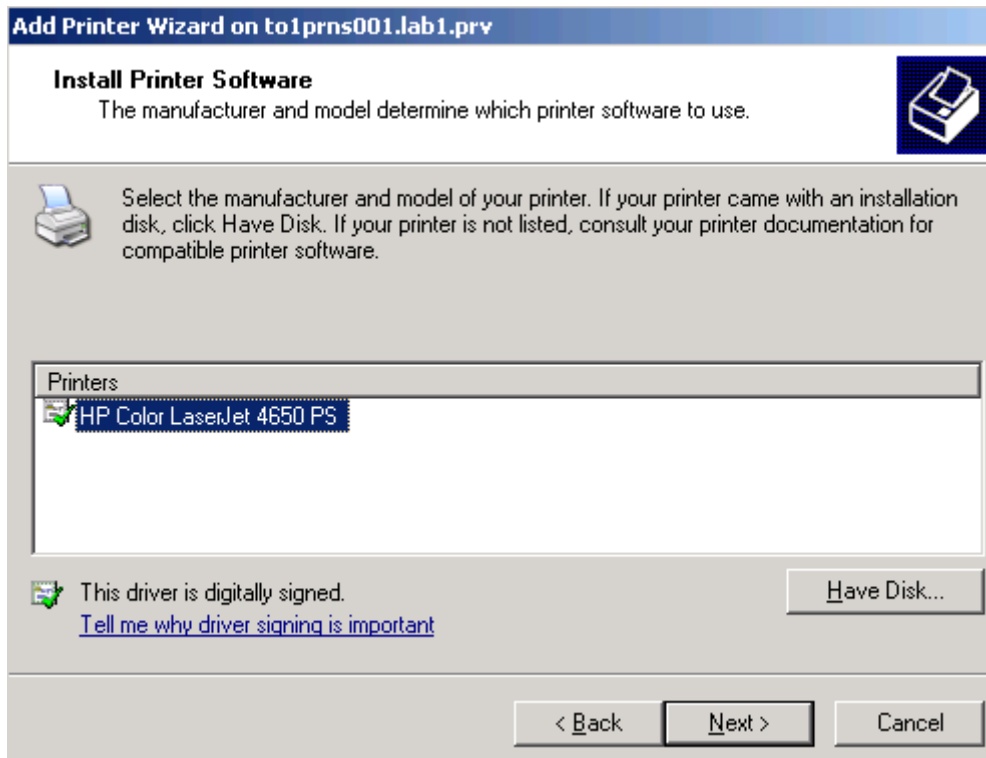


Fig.57

Selezioniamo la stampante e clicchiamo su **Next**

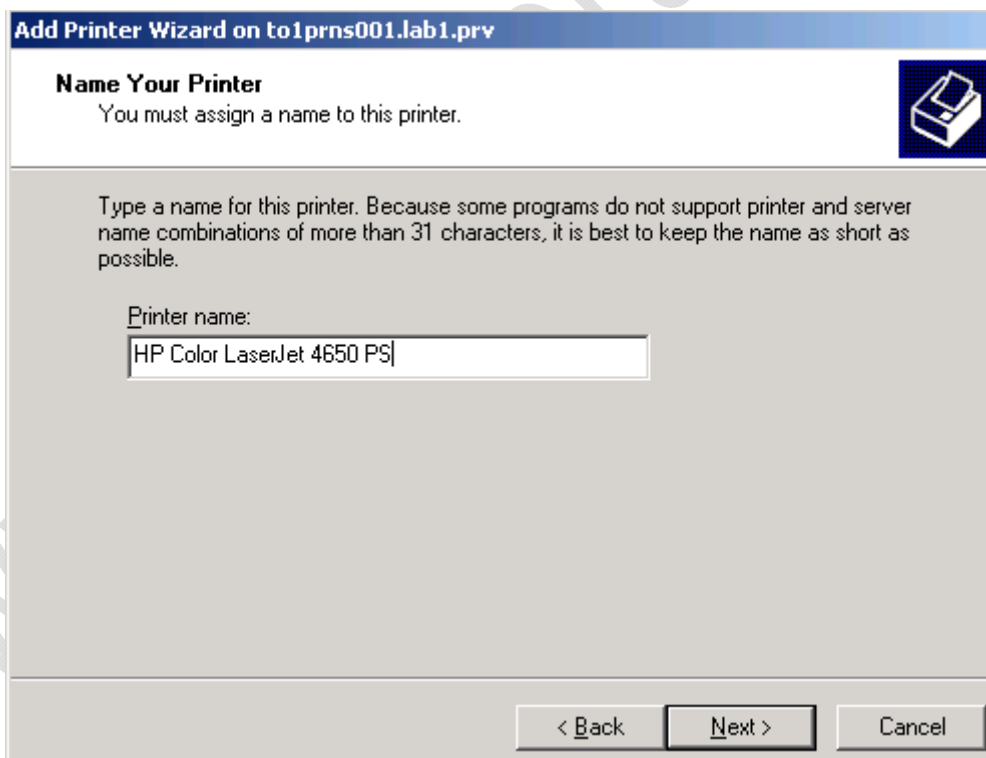
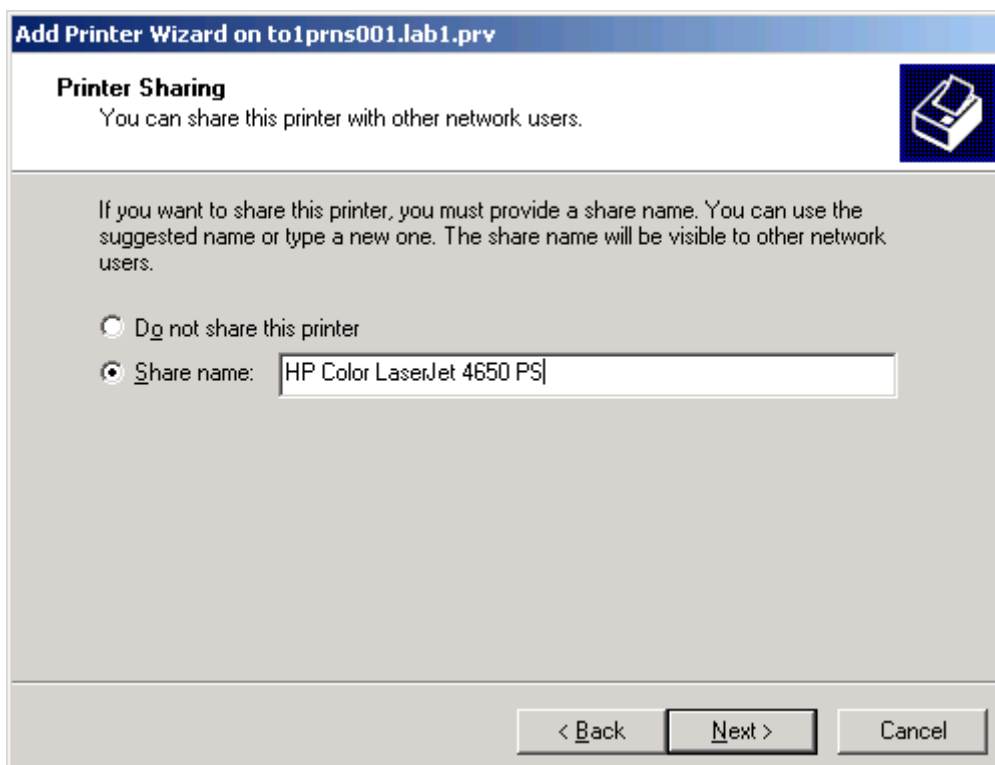


Fig.58

Diamo un nome alla stampante e clicchiamo su **Next**



Add Printer Wizard on to1prns001.lab1.prv

Printer Sharing
You can share this printer with other network users.

If you want to share this printer, you must provide a share name. You can use the suggested name or type a new one. The share name will be visible to other network users.

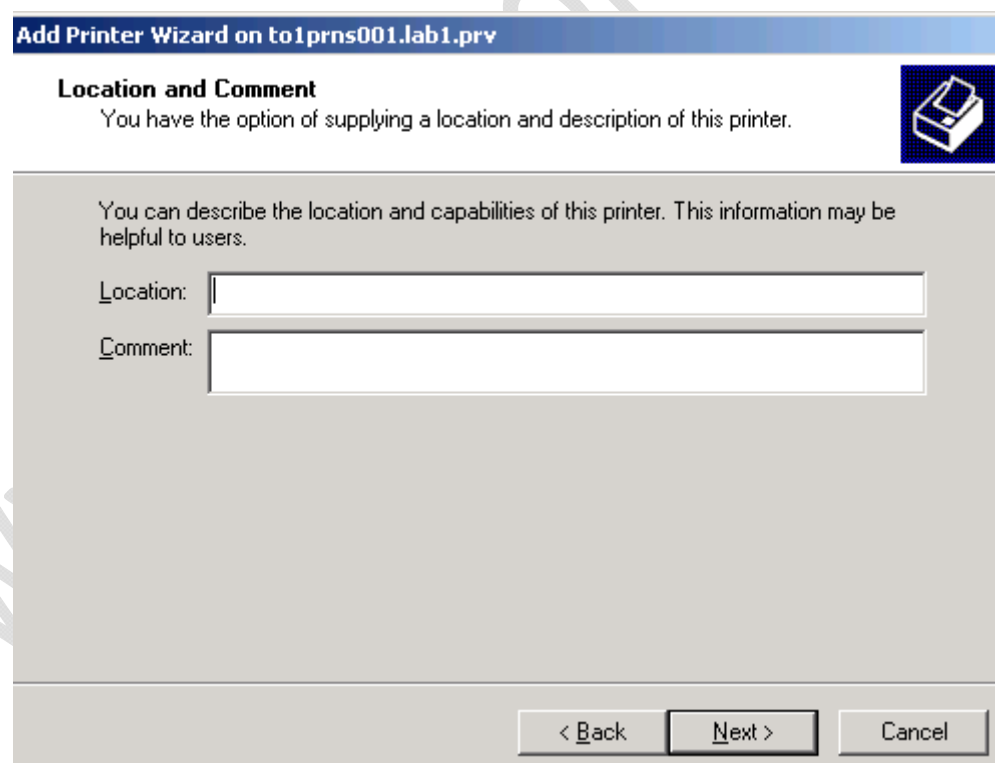
Do not share this printer

Share name:

< Back Next > Cancel

Fig.59

Riscriviamo il nome per la condivisione e clicchiamo su **Next**



Add Printer Wizard on to1prns001.lab1.prv

Location and Comment
You have the option of supplying a location and description of this printer.

You can describe the location and capabilities of this printer. This information may be helpful to users.

Location:

Comment:

< Back Next > Cancel

Fig.60

Lasciare tutto invariato e cliccare su **Next**

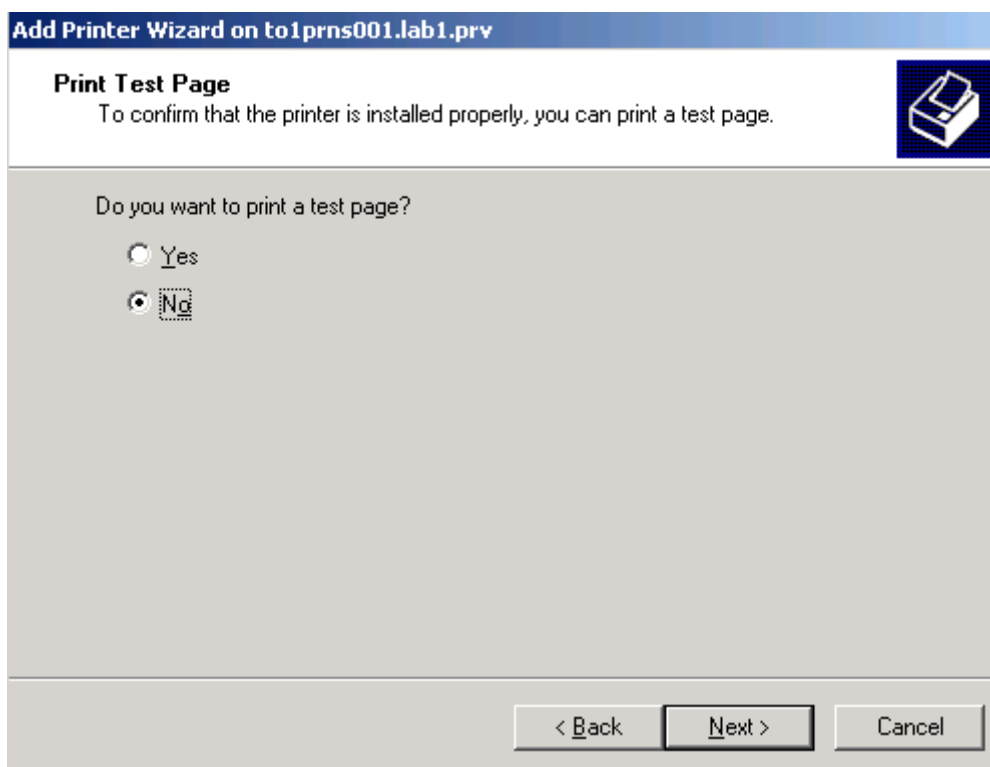


Fig.61

Lasciare tutto invariato e cliccare su **Next**

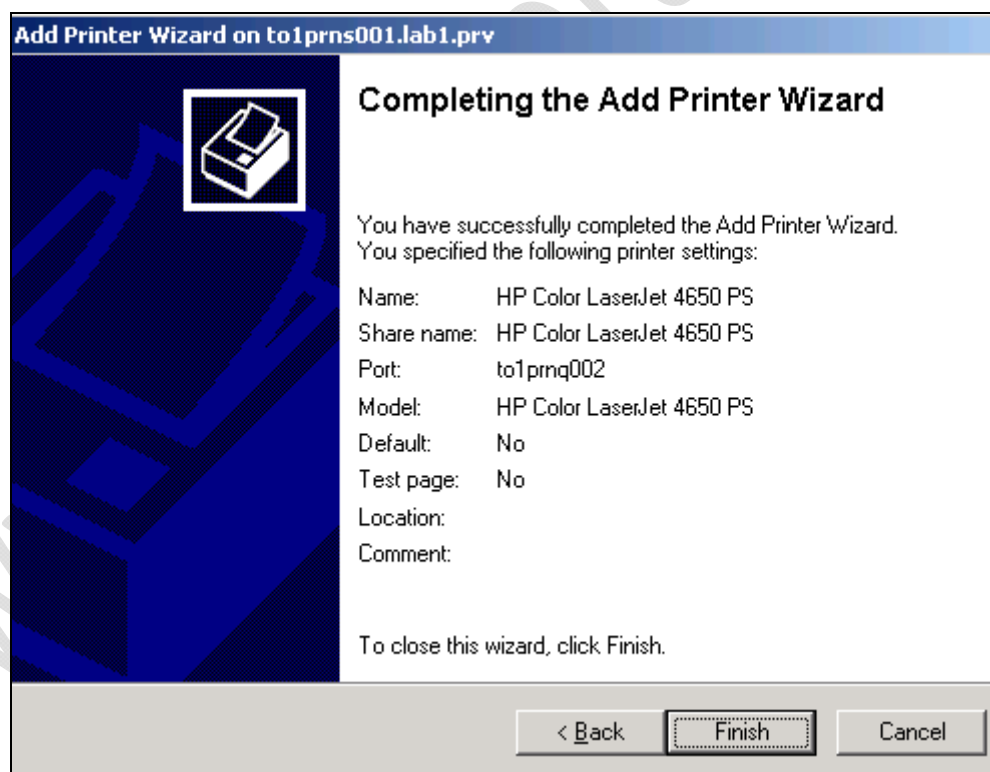


Fig.62

Clicchiamo su **Finish** per terminare l'installazione della stampante

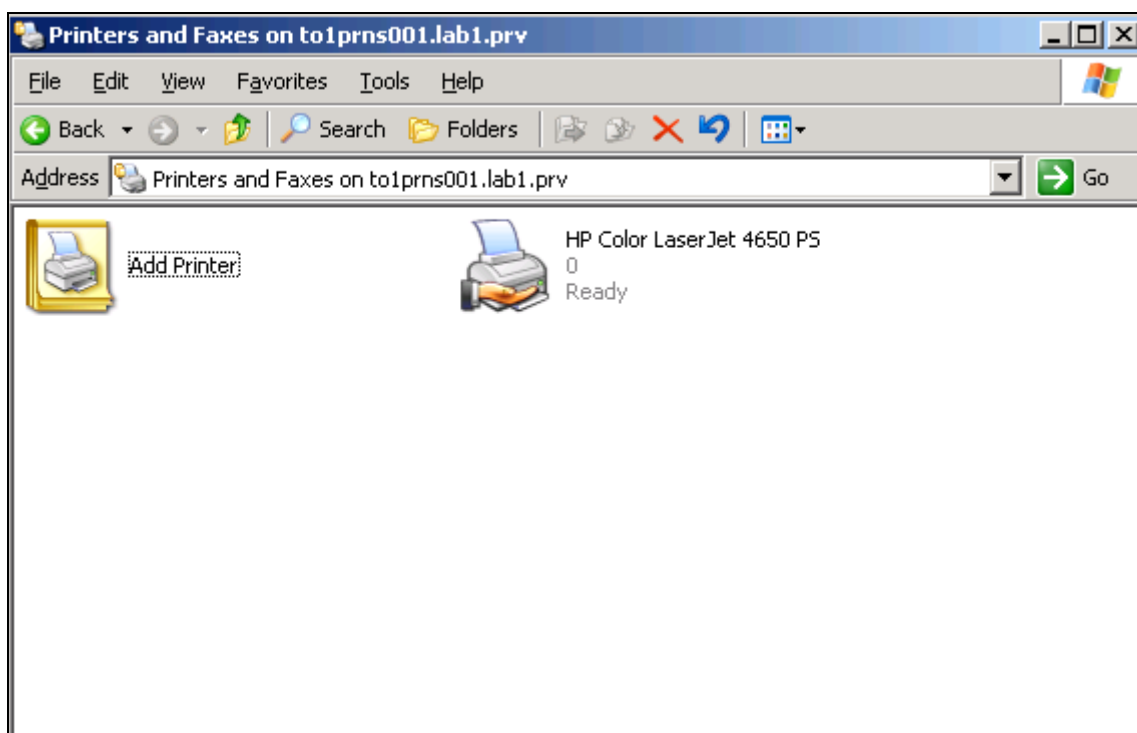


Fig.63

Dovremmo trovare all'interno della cartella **Printers and Faxes** del Cluster una situazione come mostra la figura precedente.

www.chiattoraffaele.it

CONFIGURAZIONE POST-INSTALLAZIONE STAMPANTE PS

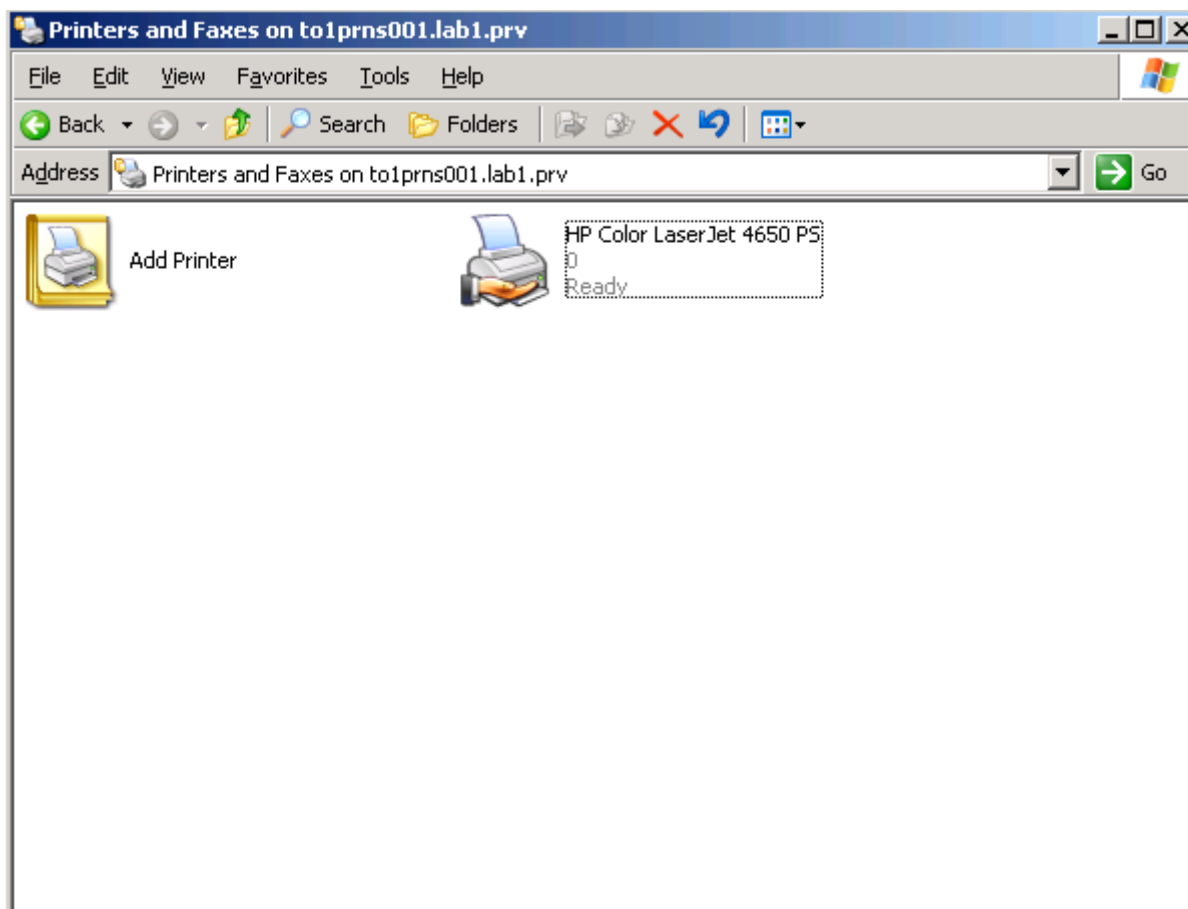


Fig.64

Al termine dell'installazione della stampante dovremmo avere una schermata come quella mostrata in figura precedente.

www.chiattoraffaele.it

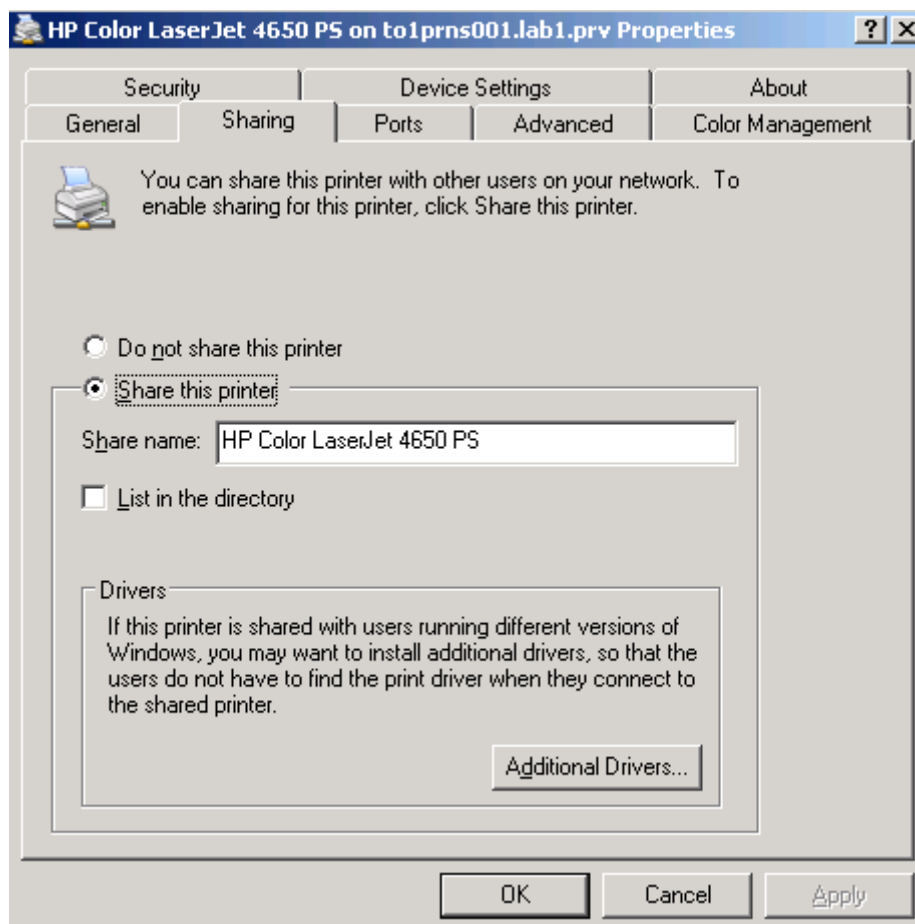


Fig.65

Cliccando di destro sulla stampante, quindi selezionando Properties andiamo nella sezione **Sharing**. Qui deseleggiamo l'opzione **List in Directory** e clicchiamo su **Apply**

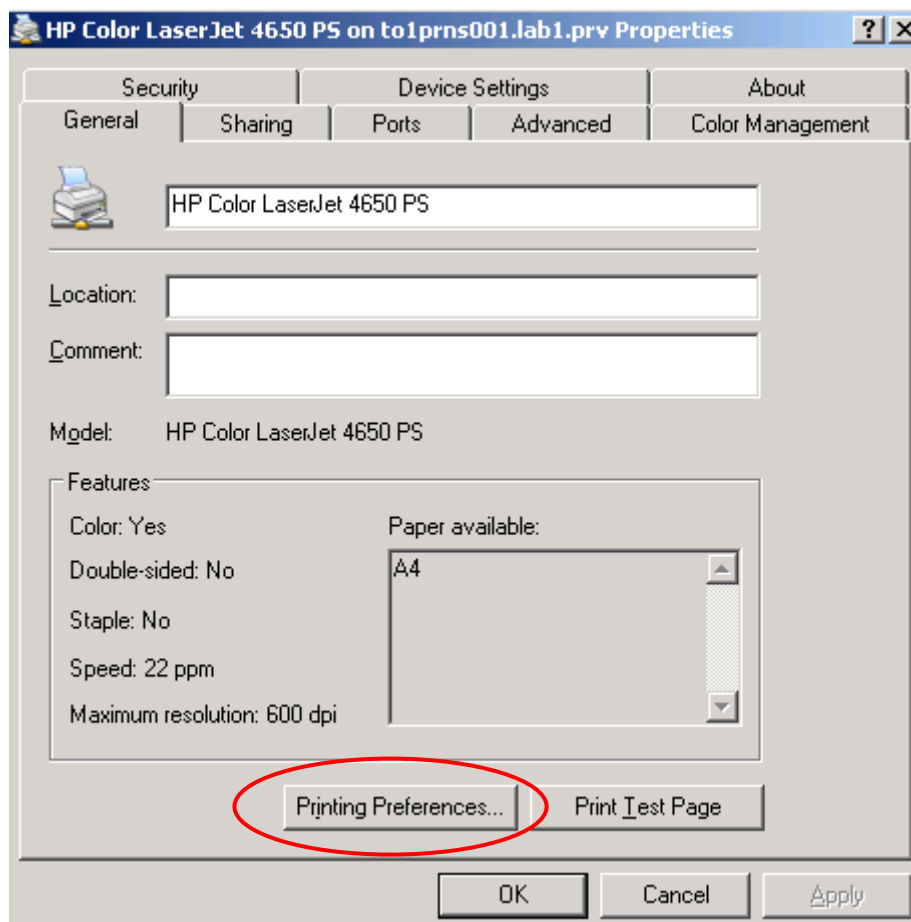


Fig.66

Adesso andiamo nella sezione **General** quindi clicchiamo su **Printing Preferences**.

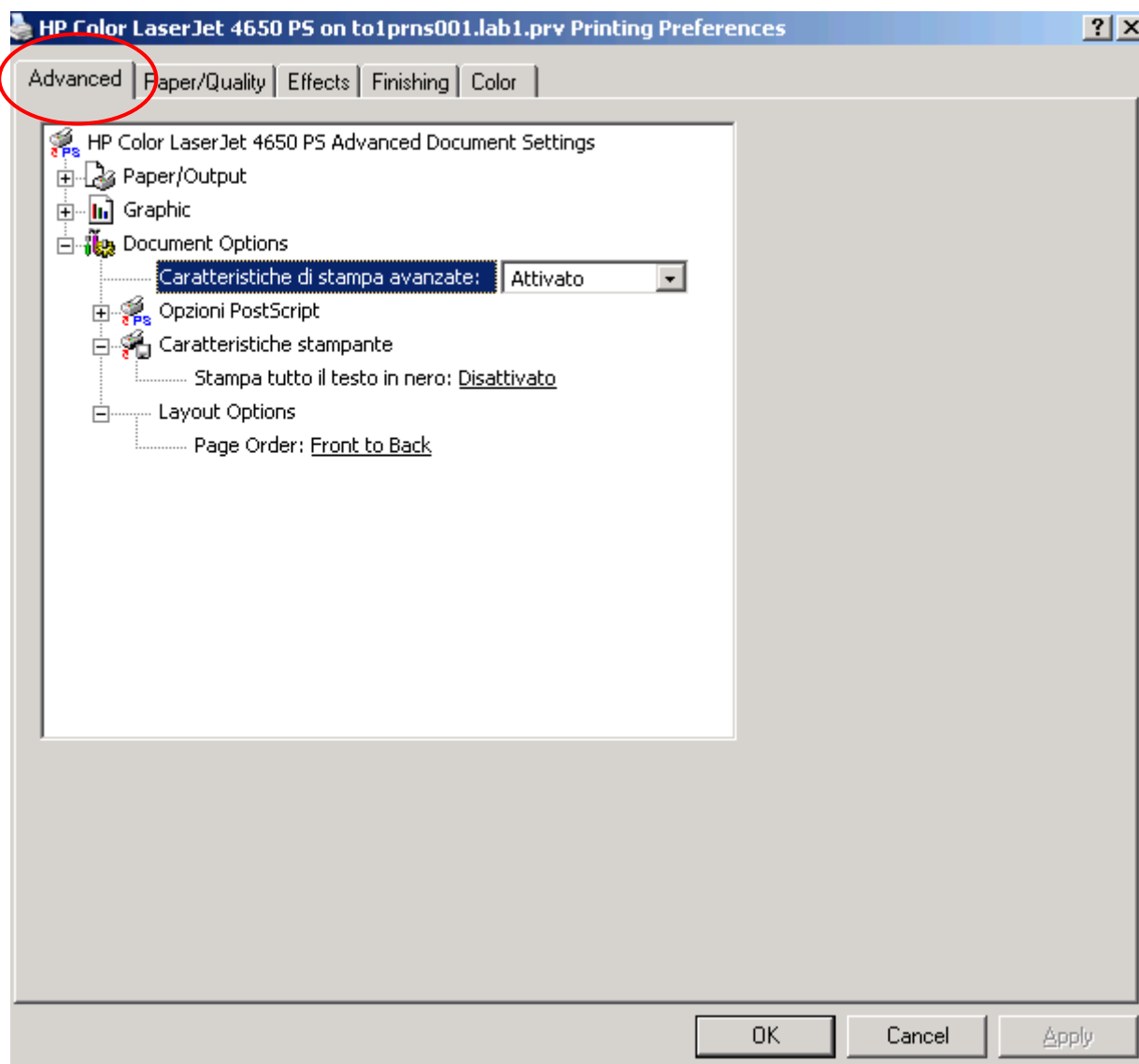


Fig.67

Andiamo nella sezione **Advanced**

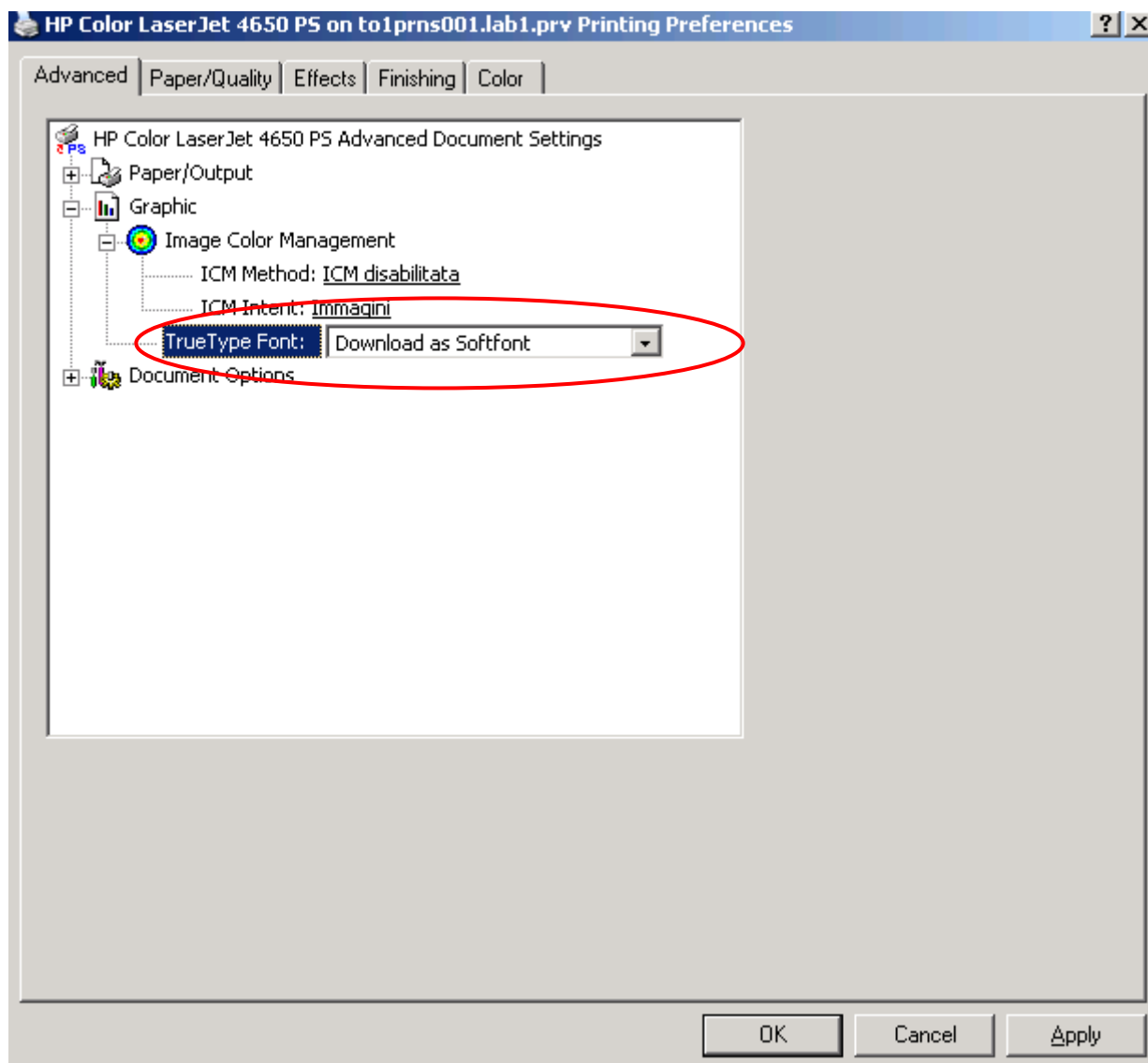


Fig.68

In questa sezione selezioniamo **Graphic**, quindi **TrueType Fonts** e come opzione selezioniamo **Download ad Softfont**.
Clicchiamo **Apply** e **OK**

CONFIGURAZIONE WATCHED FOLDERS

Causa limitazione del prodotto non è possibile aggiungere cartelle di rete come repository per la conversione dei documenti.

Quindi procediamo con l'aggiunta delle seguenti cartelle da registro di sistema.

!!!ATTENZIONE!!! Bisogna aggiungere le **Watched Folders** su entrambi i nodi del Cluster altrimenti in caso di FailOver il Distiller andrà in errore.

Per aggiungere una Watched Folders seguire i seguenti passi:

- Aggiungere la cartella da condividere (Es: Homes\User002) sul File Server (Es. in questo caso si chiamerà to1fils001.lab1.prv), quindi creare all'interno una cartella In e una Out. (Vedi Figura sottostante)

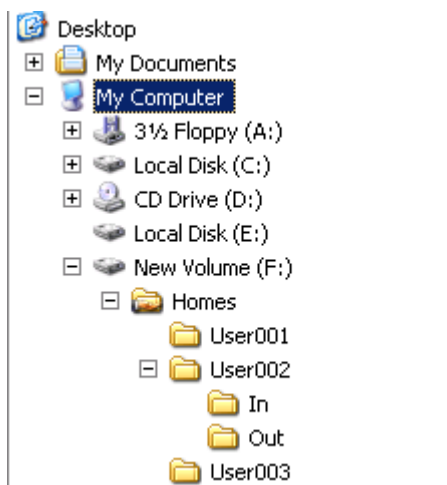


Fig.69

- Andiamo nel registro di sistema di entrambi i nodi e seguiamo il seguente percorso

**[HKEY_USERS\S-1-5-21-2828577316-137567679-677681668-1109\Software\
\Adobe\Acrobat Distiller\6.0\WatchedFolders**

Clicchiamo di destro su WatchedFolders e selezioniamo New quindi Key
adesso in questo campo bisogna editare il percorso della cartella da utilizzare per la generazione dei PDF.

Es: //to1fils001.lab1.prv/Homes/User002

!!!ATTENZIONE!!! Da notare che non viene usato il BackSlash per la definizione del percorso di rete ma lo Slash.

- Adesso se proviamo a lanciare il Distiller, all'interno delle Watched Folders magicamente è comparsa la cartella di rete che volevamo utilizzare



INFORMAZIONI UTILI

I Modifica

Per poter richiamare da RUN il nome DNS di un Cluster senza dover mettere l'indirizzo IP bisogna effettuare i seguenti passaggi.

All'interno del registro di sistema in corrispondenza della seguente chiave

HKEY_LOCAL_MACHINE/SYSTEM/CurrentControlSet/Services/lanmanserver/parameters

Aggiungere una DWORD avente seguente nome

DisableStrictNameChecking

e porla = 1

Quindi chiudere il registro di Sistema.

Per rendere effettive le modifiche bisogna riavviare il servizio Server

Per poter richiamare il nome DNS del Cluster del Printer Server da entrambi i nodi bisogna effettuare l'operazione su tutte e due le macchine.

II Modifica

Per un miglior funzionamento del Cluster è consigliabile eliminare da Start, Programmi, Startup il file Acrobat Assistant.

Bisogna effettuare la modifica su entrambi i nodi del Cluster.