

## INSTALLAZIONE E DISINSTALLAZIONE TSM CLIENT VERSIONE 5.3.2

### INSTALLAZIONE TSM CLIENT 5.3.2

Inserire il CD ROM nel lettore.



Fig.1

Cliccare **Annulla**

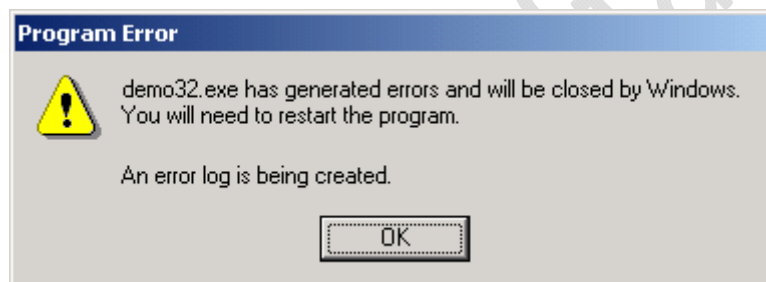


Fig.2

Ignorare l'errore e cliccare **OK**

Posizionarsi all'interno della seguente cartella (X rappresenta la lettera attribuita al lettore CD ROM)

**X:\tsmcli\x32\client\Disk1**

Lanciare il file **setup.exe**



Fig.3

Selezionare la lingua Inglese quindi **OK**

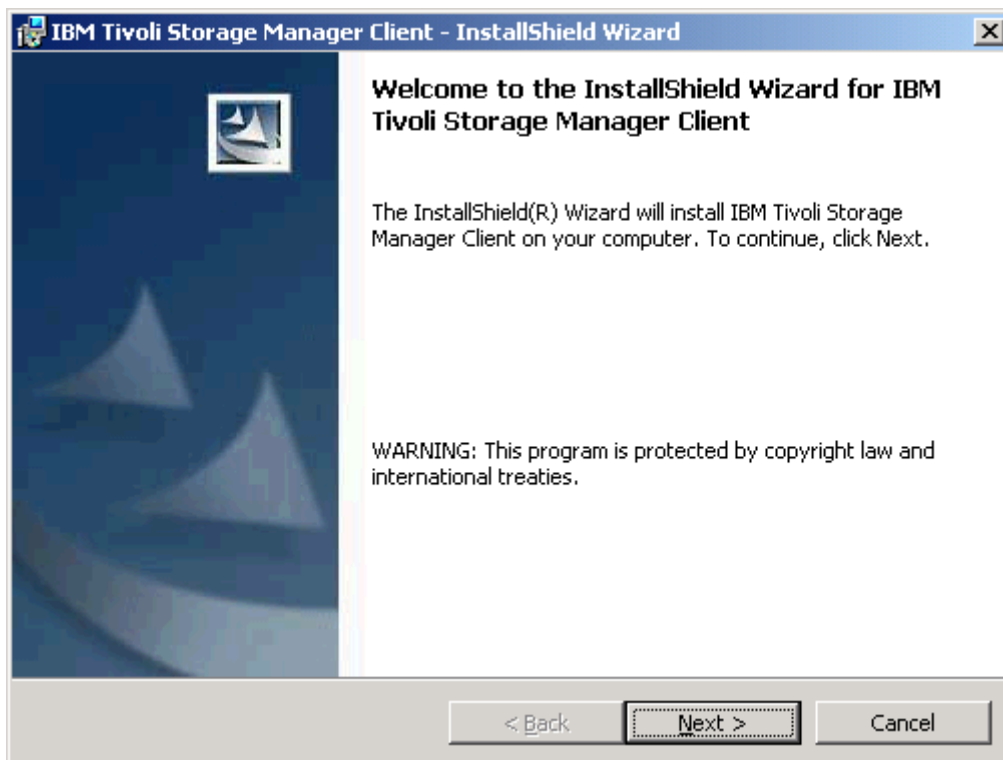


Fig.4

Next

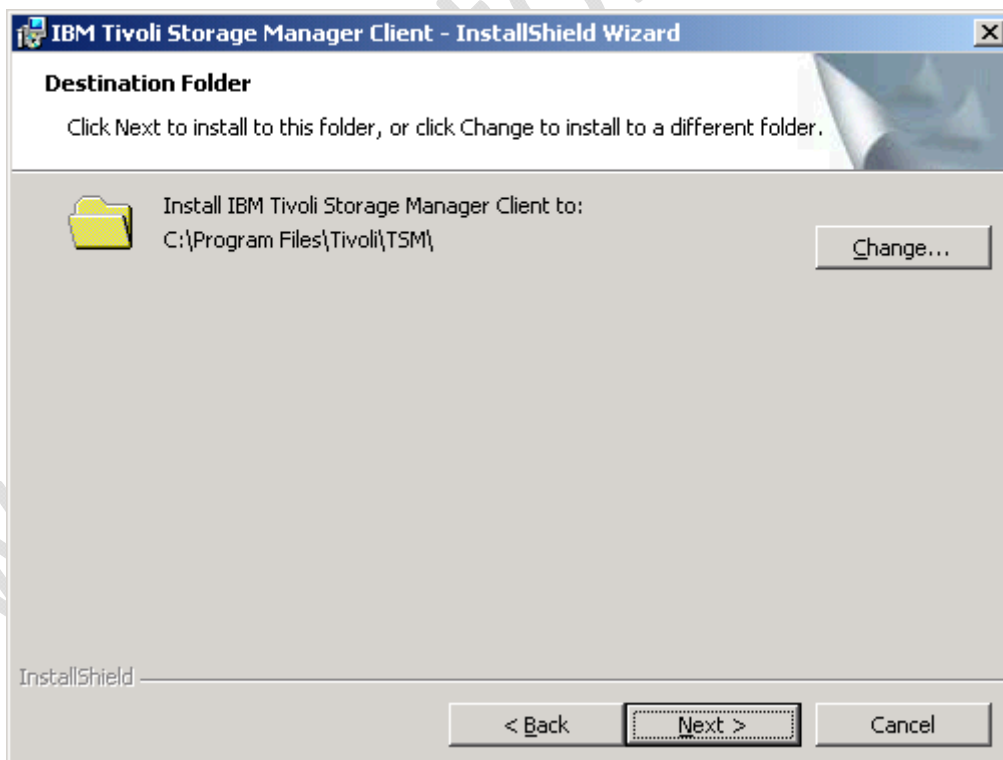


Fig.5

Next



Fig.6

Lasciare tutto invariato e cliccare su **Next**

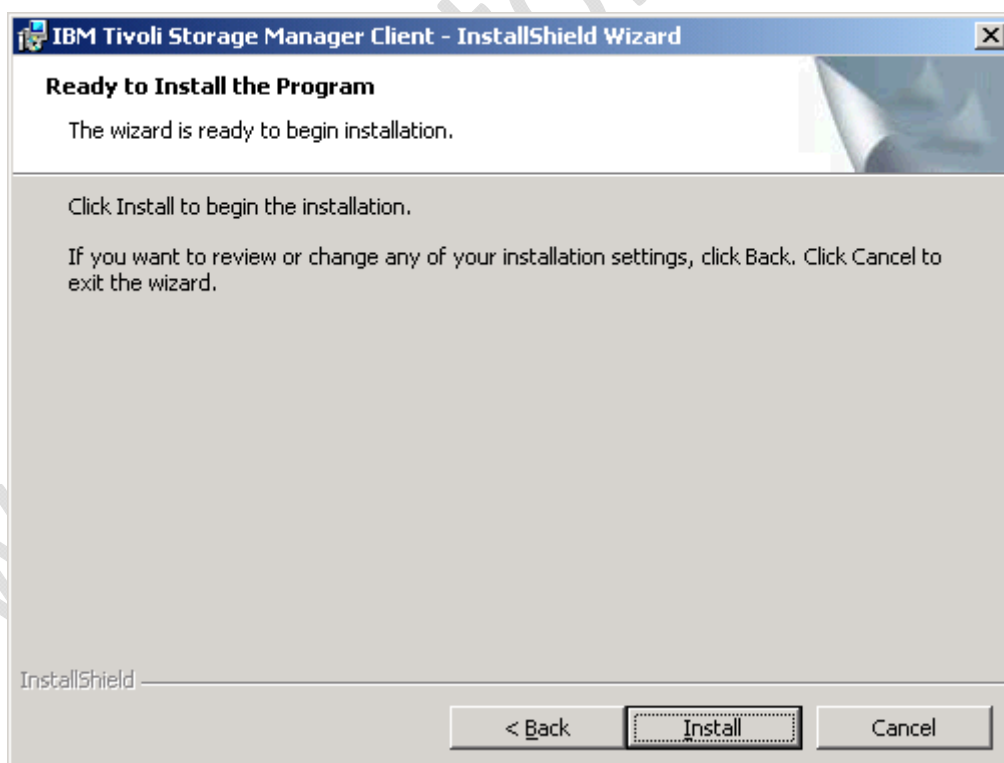


Fig.7

**Install** (Attendere qualche minuto fino al termine dell'installazione)

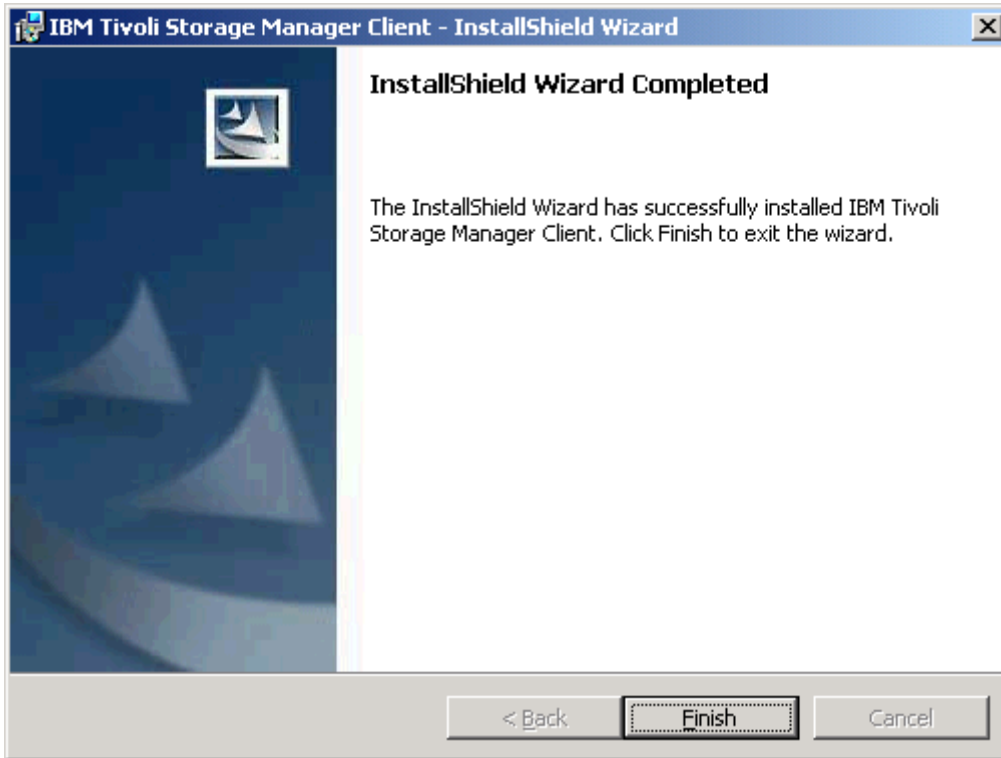


Fig.8

**Finish**

A questo punto lanciare il client TSM

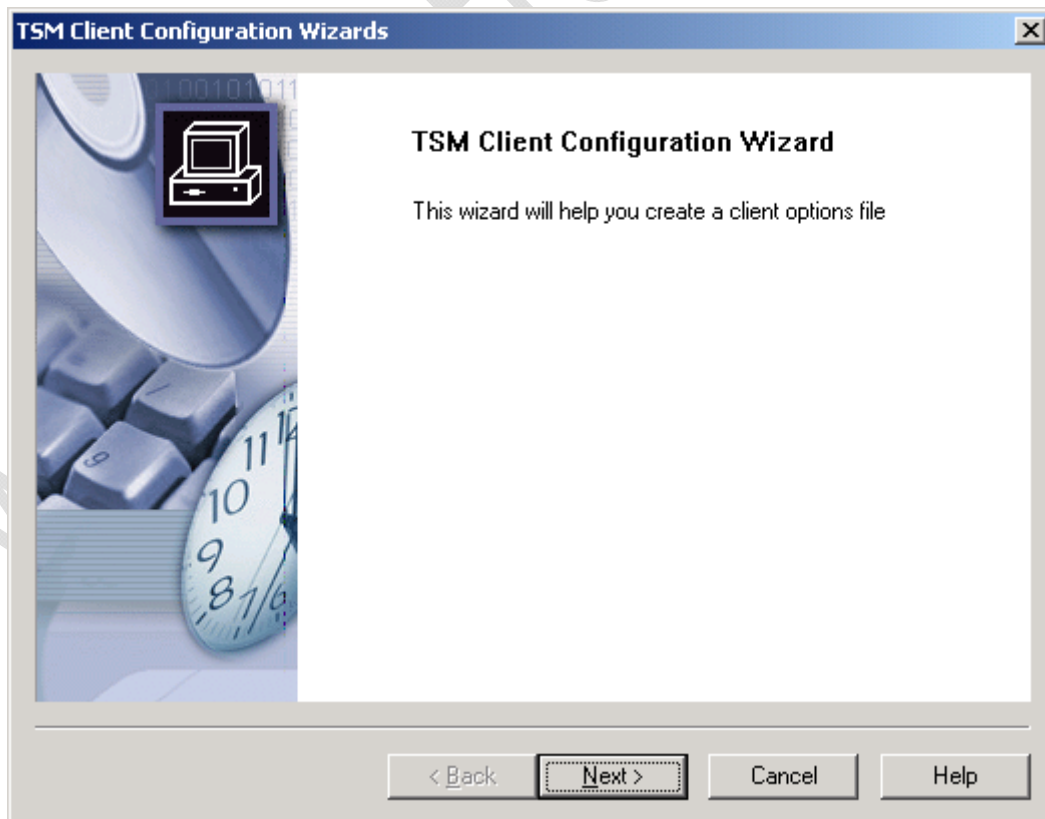


Fig.9

**Next**

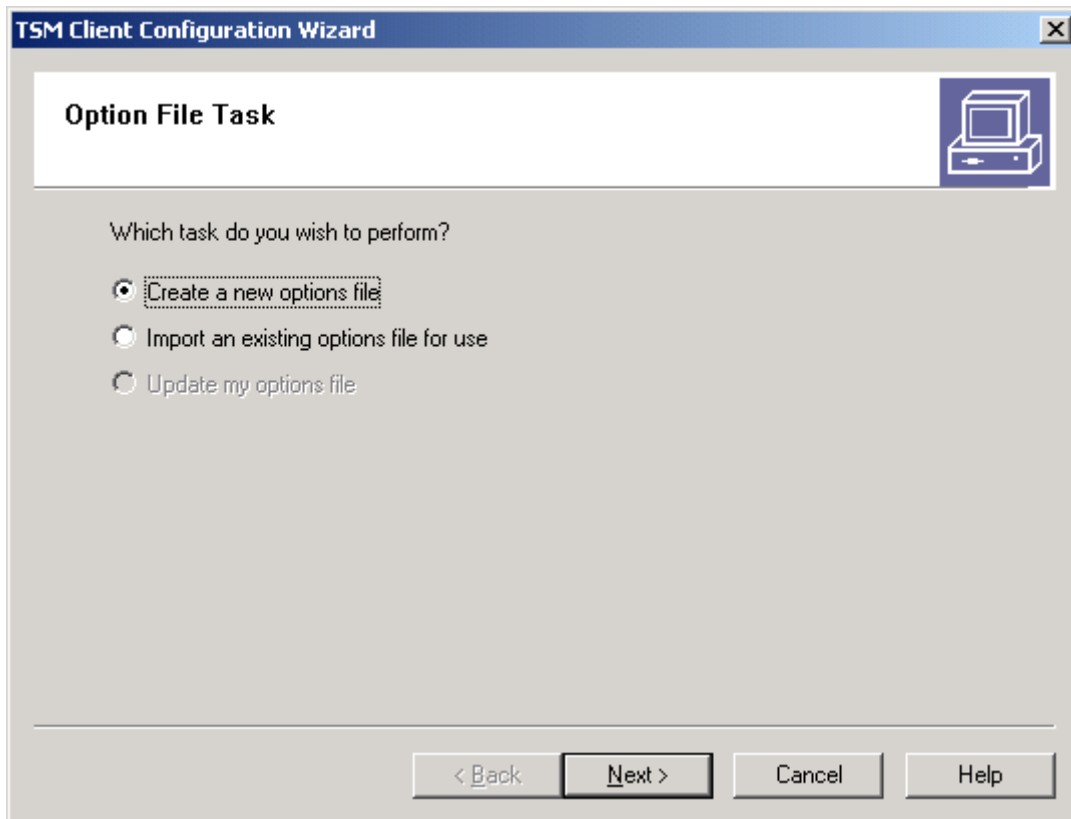


Fig.10

Next

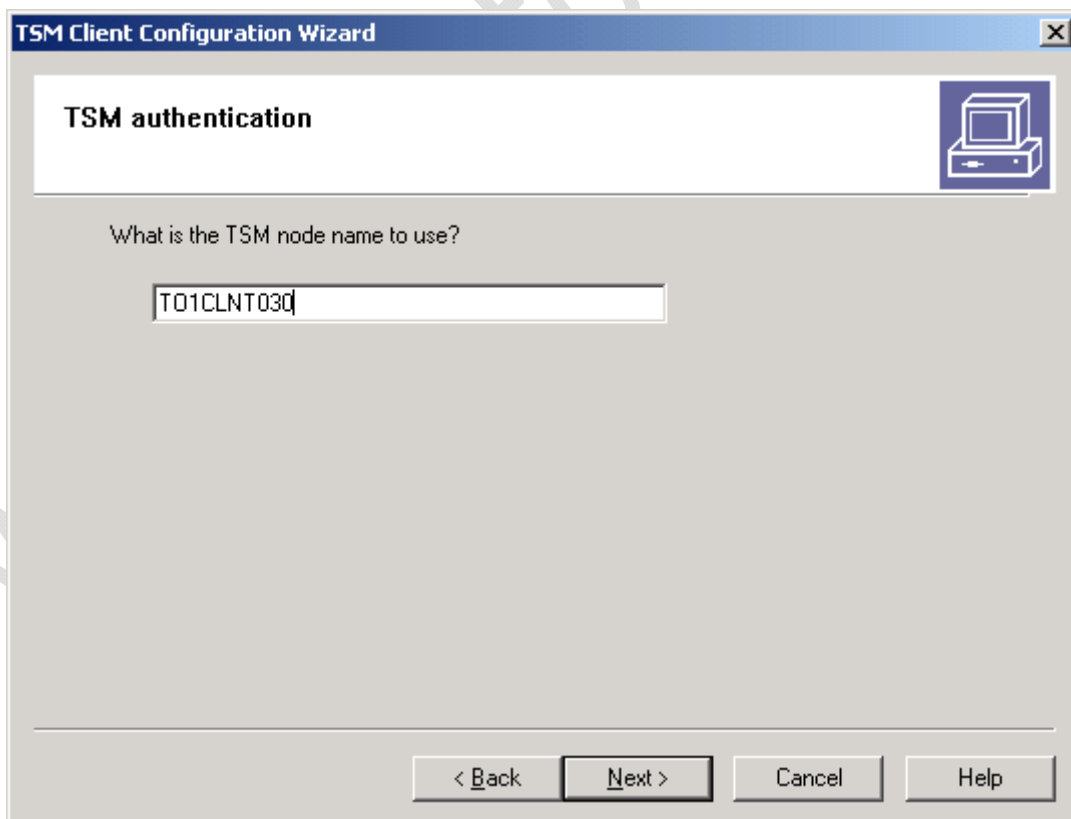


Fig.11

Lasciare invariato il nome della macchina quindi cliccare su **Next**

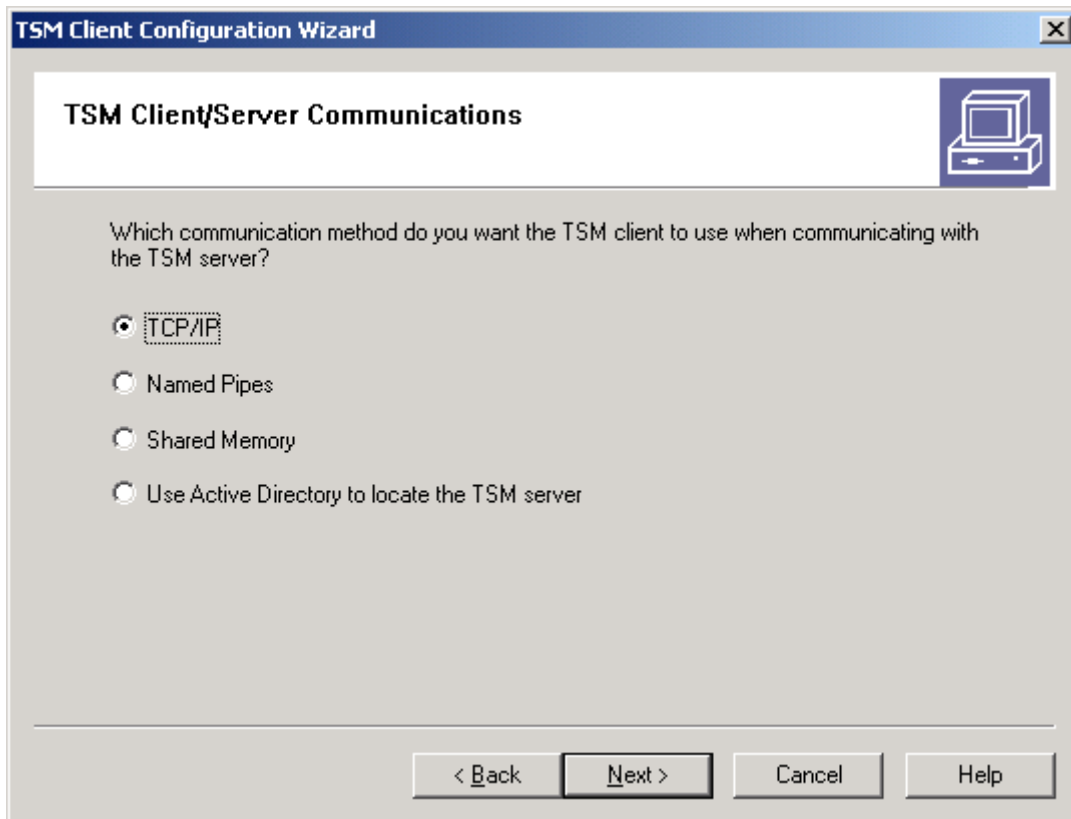


Fig.12

Lasciare tutto invariato e cliccare su **Next**

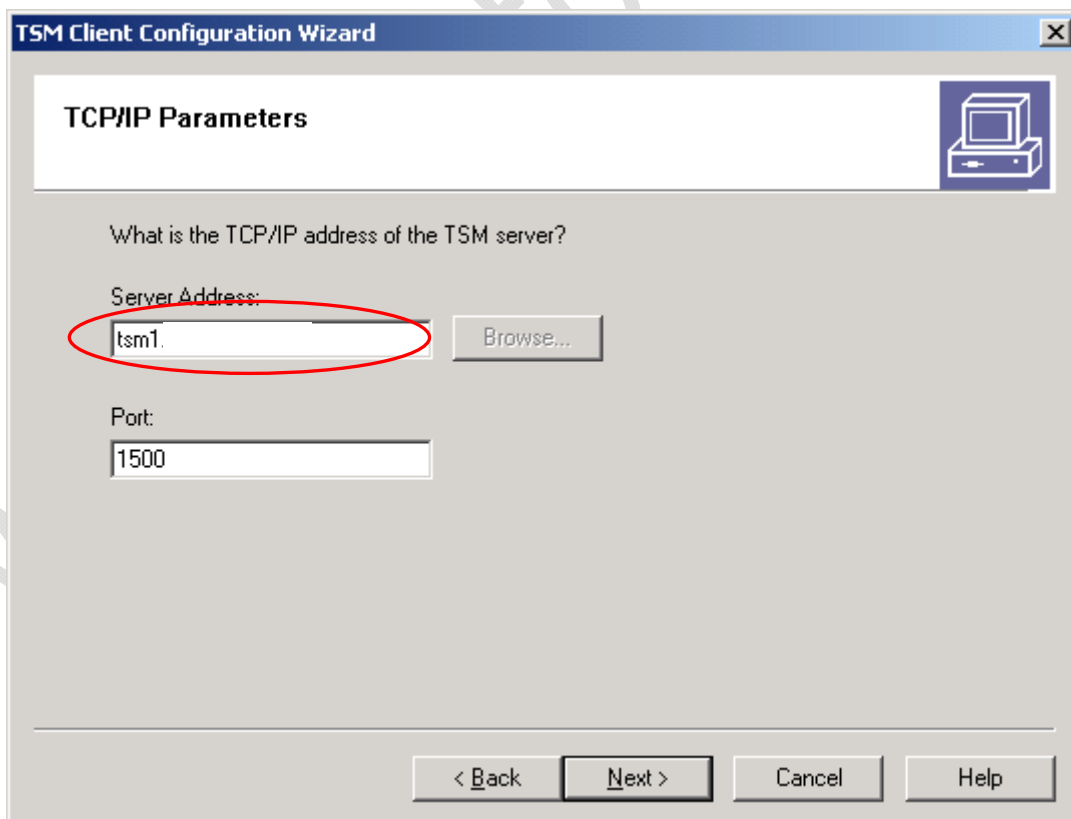


Fig.13

Aggiungere nel campo Server Address : Il nome DNS del Server TSM  
Quindi **Next**

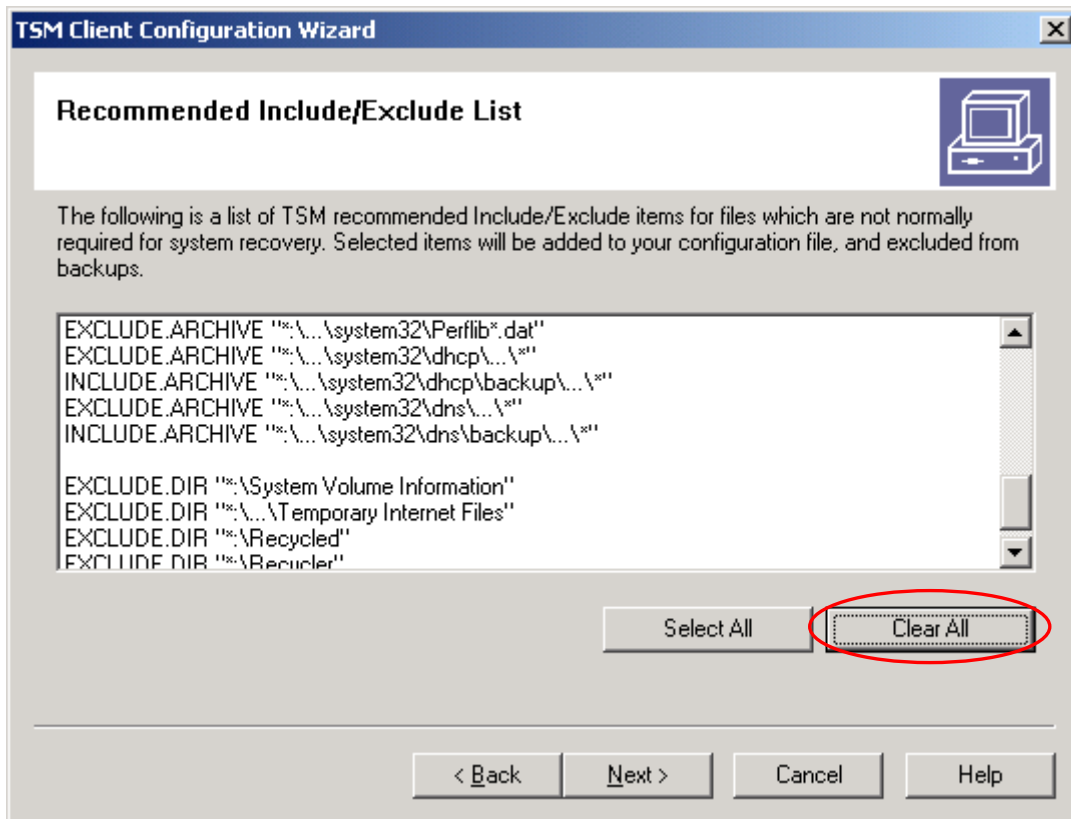


Fig.14

Fare un **Clear All** quindi **Next**

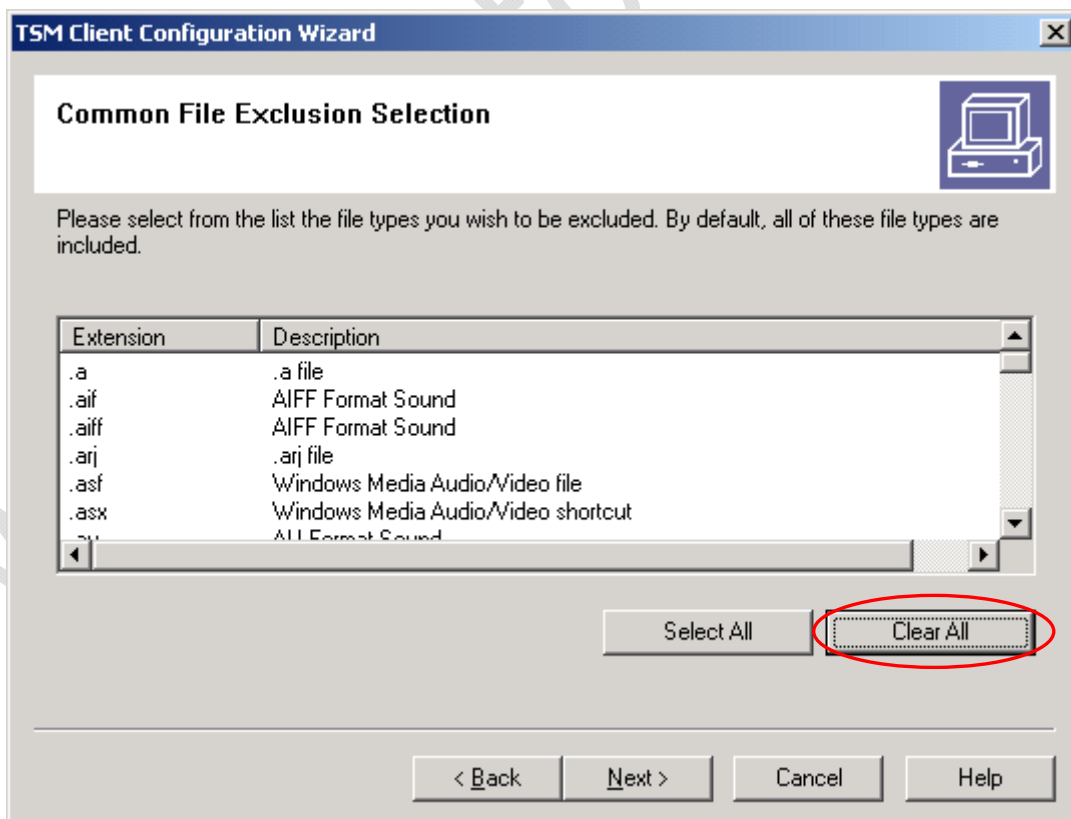


Fig.15

Fare un **Clear All** quindi **Next**

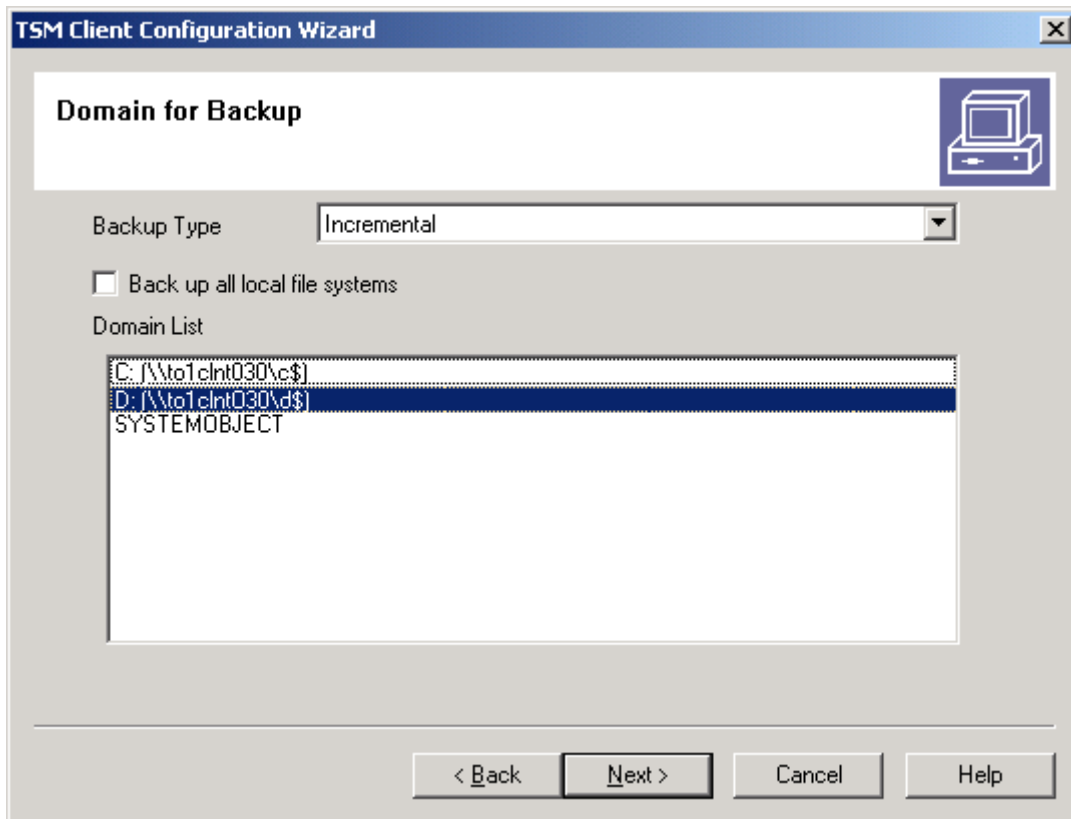


Fig.16

Deselezionare Back up all local file systems e selezionare i domini (dischi) di cui si vuole fare il backup. Quindi **Next**

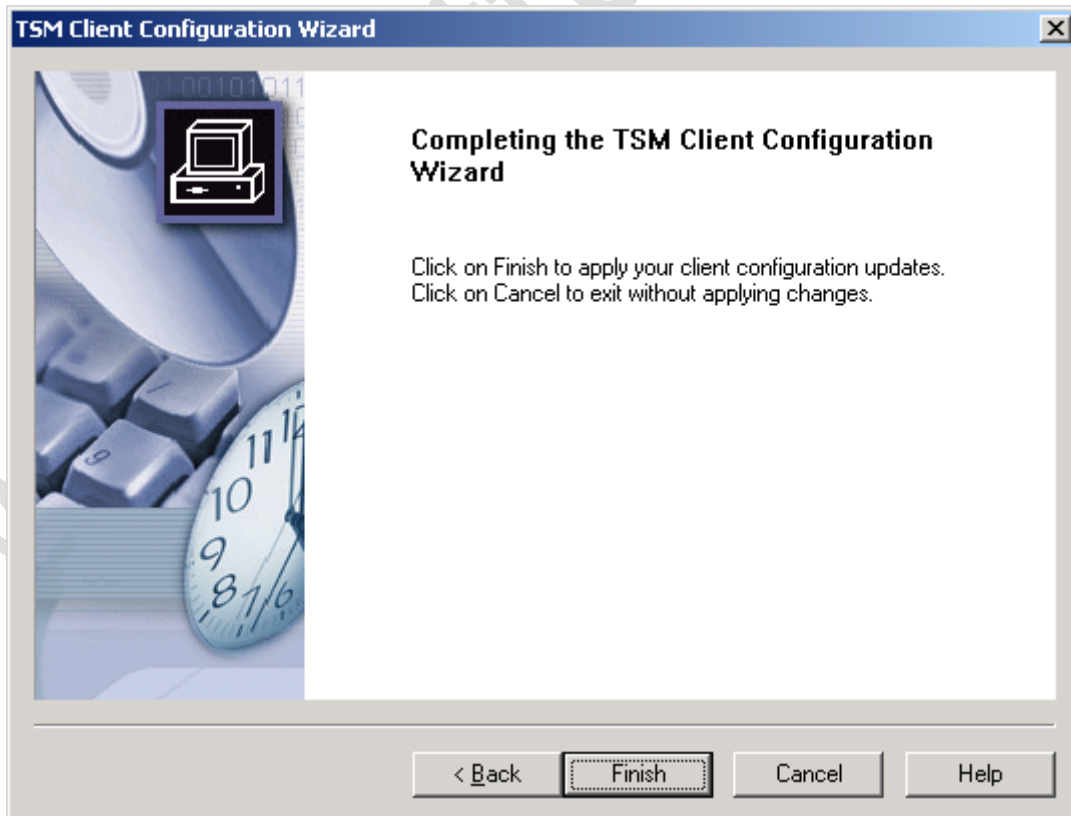


Fig.17

**Finish**





Lanciare il Client TSM

Dal menù selezionare **Edit** quindi **Preferences**

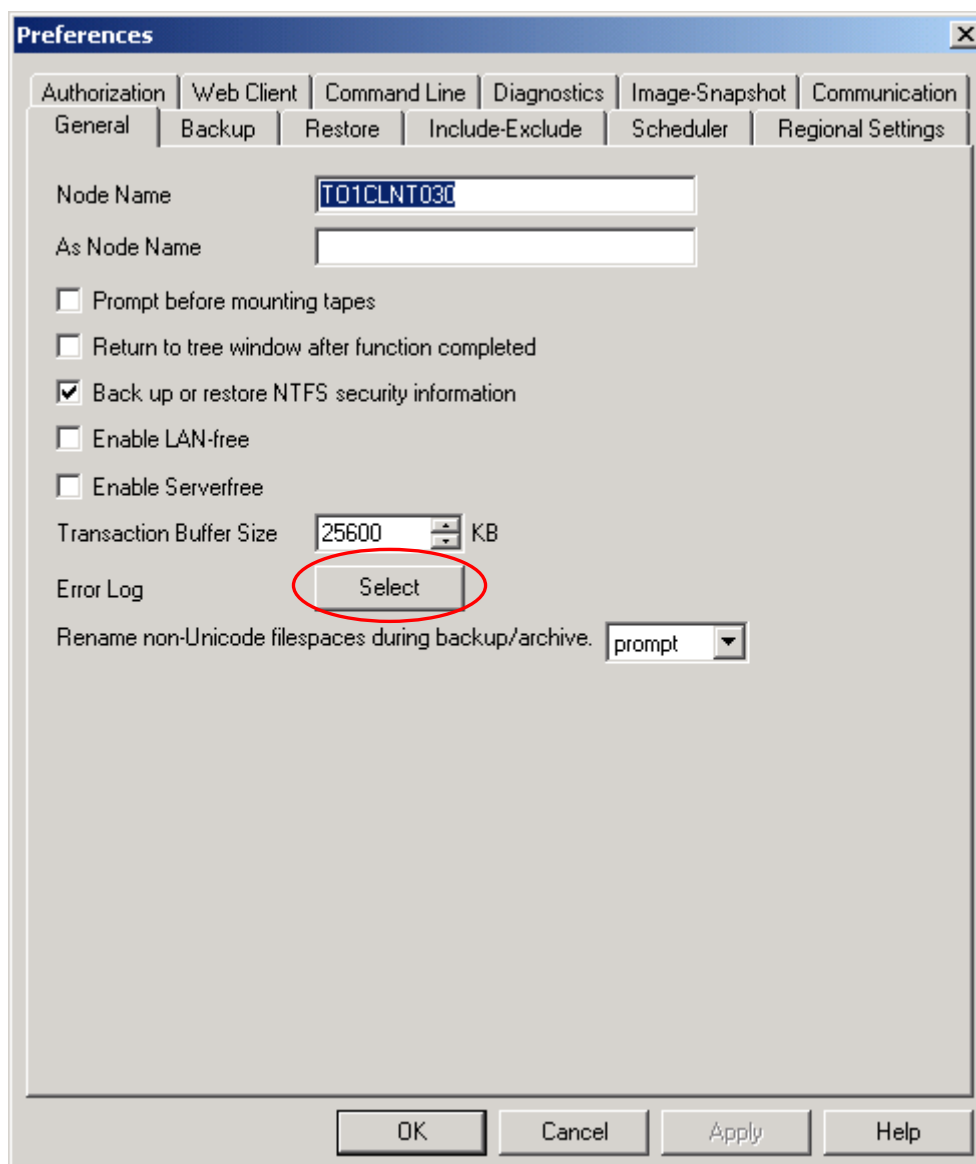


Fig.18

Selezionare **Select**

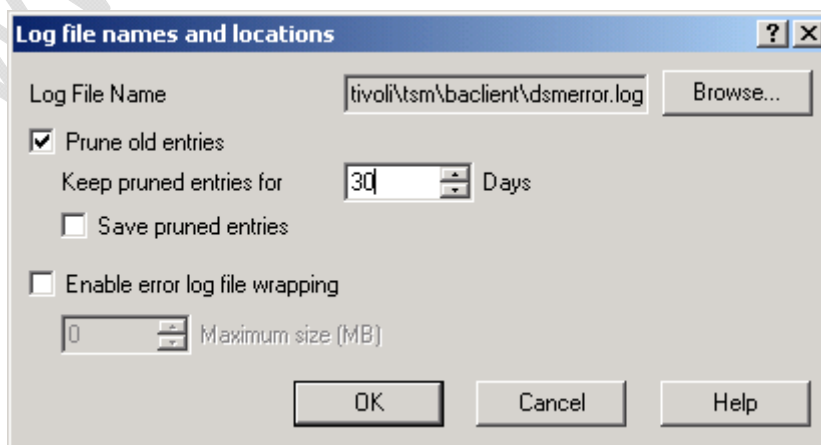


Fig.19

Selezionare **Prune old entries** e inserire 30 giorni



Quindi **OK**

Cliccare su **Apply**

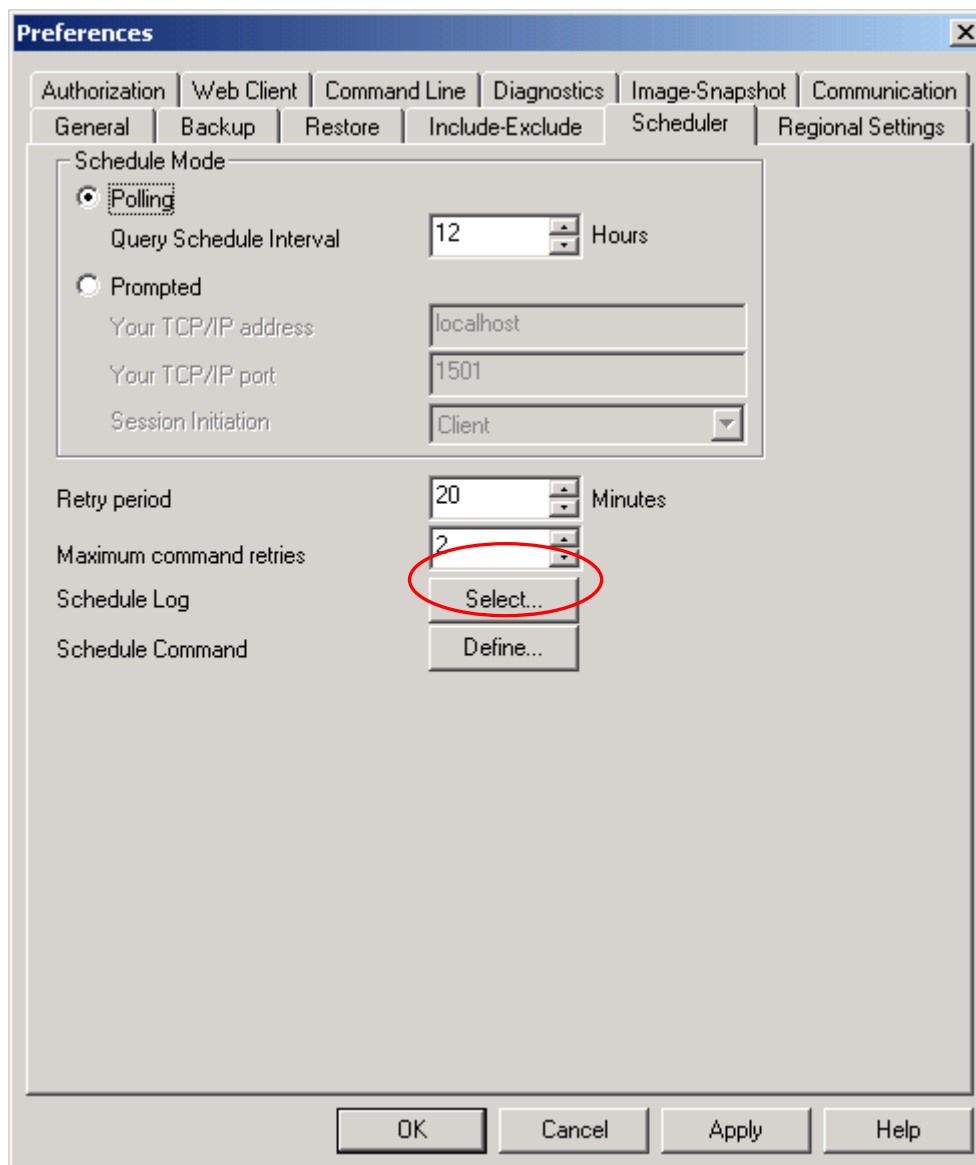


Fig.20

Andare nella sezione **Scheduler**

Quindi cliccare su **Select**

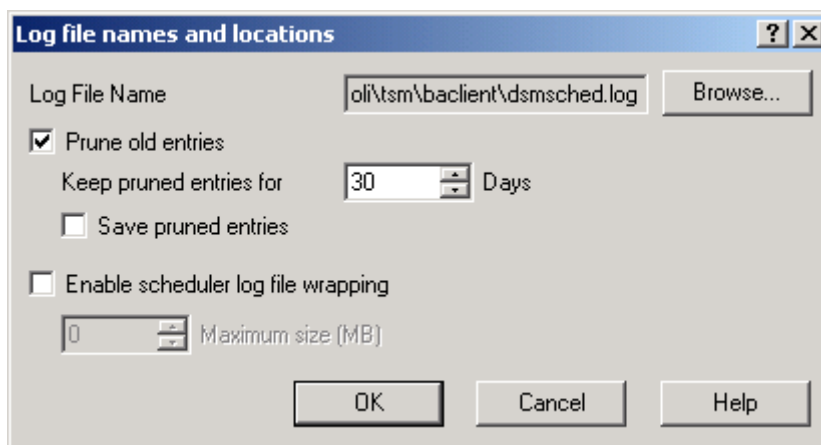


Fig.21

Selezionare **Prune old entries** e inserire 30 giorni

Quindi **OK**

Cliccare su **Apply**

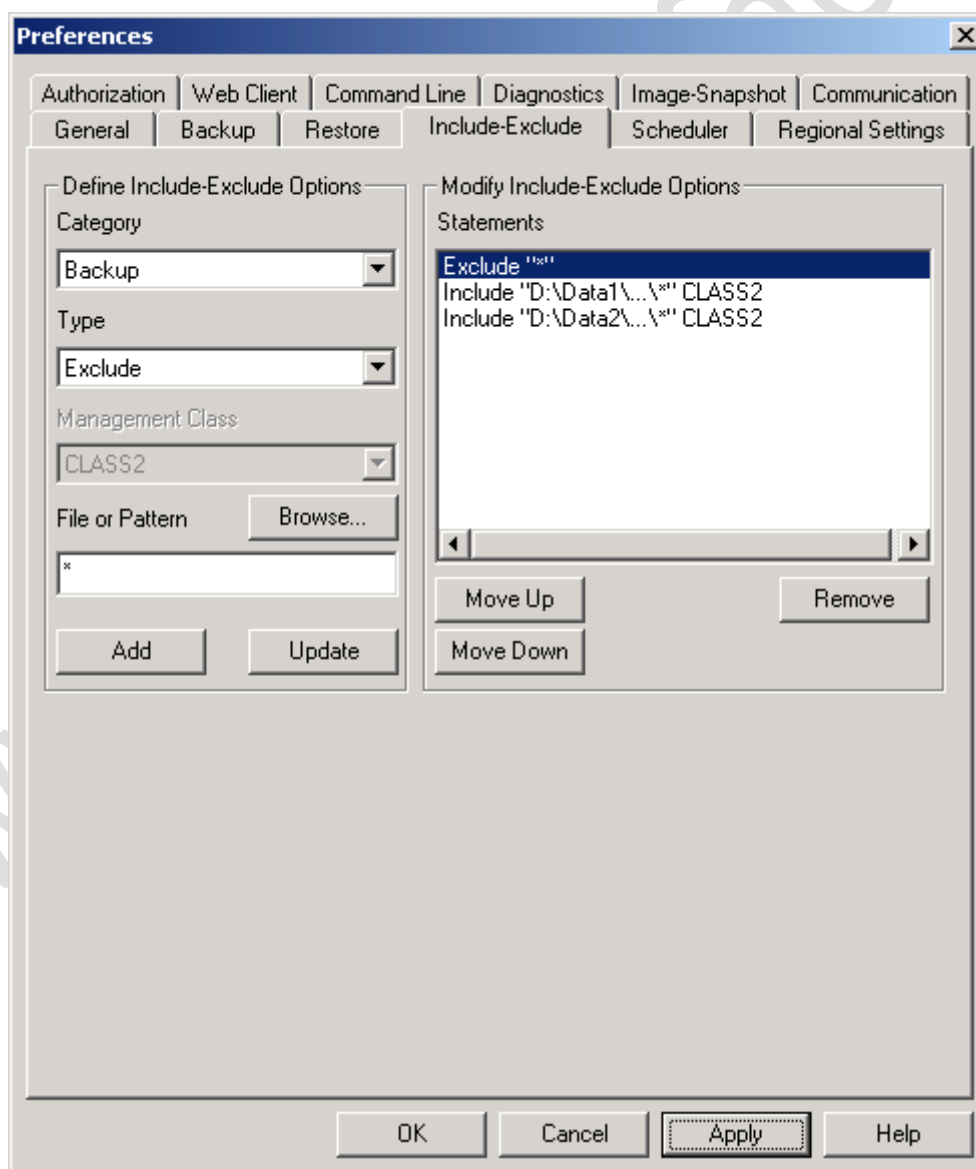


Fig.22



Andare nella sezione **Include-Exclude** per aggiungere a mano delle esclusioni / inclusioni.

**!!!ATTENZIONE!!!** Se si sta aggiornando la versione del Client TSM dalla 5.2.2 alla 5.3.2 nella guida di disinstallazione della versione 5.2.2 c'è un punto dove vi chiede il salvataggio del file dsm.opt  
Questo file contiene le configurazioni del Client e quindi anche delle unità da backuppare.

Esempio:

```
PASSWORDACCESS GENERATE
DOMAIN D:
TCPSEVERADDRESS tsm1
ERRORLOGNAME "c:\program files\tivoli\tsm\baclient\dsmerror.log"
ERRORLOGRETENTION 30 D
SCHEDLOGNAME "c:\program files\tivoli\tsm\baclient\dsmsched.log"
SCHEDLOGRETENTION 30 D
RESOURCEUTILIZATION 8
Exclude "*"
Include "D:\Data1\...\*" CLASS2
Include "D:\Data2\...\*" CLASS2
```

*Server TSM da contattare per il backup*

*Percorso dei file di LOG*

*Inclusione ed esclusione per il Backup*

**AGGIUNGERE QUESTA RIGA A MANO**

**!!!ATTENZIONE!!!** Ricordarsi di aggiungere la stringa **RESOURCEUTILIZATION 8** all'interno del file dsm.opt

Adesso possiamo procedere con l'installazione del servizio.

Dalla schermata principale del TSM Client selezionare **Utilities** quindi **Setup Wizard**

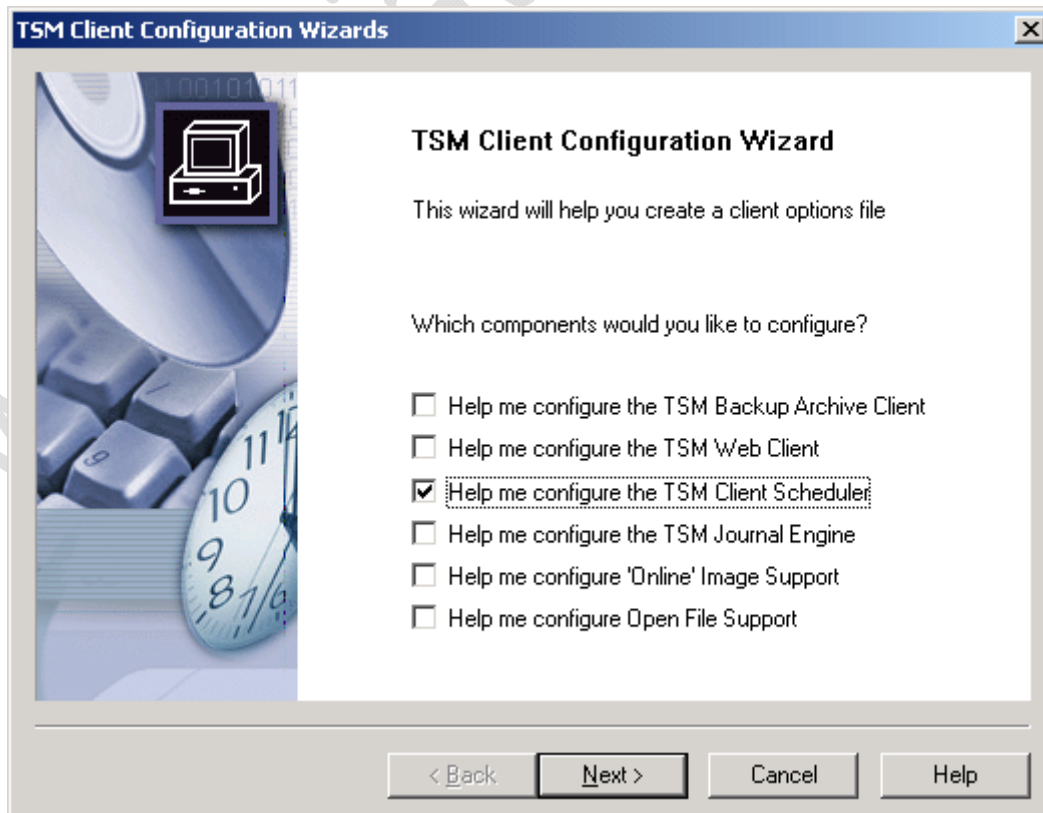


Fig.23

Selezioniamo **Help me configure the TSM Client Scheduler**  
Quindi **Next**

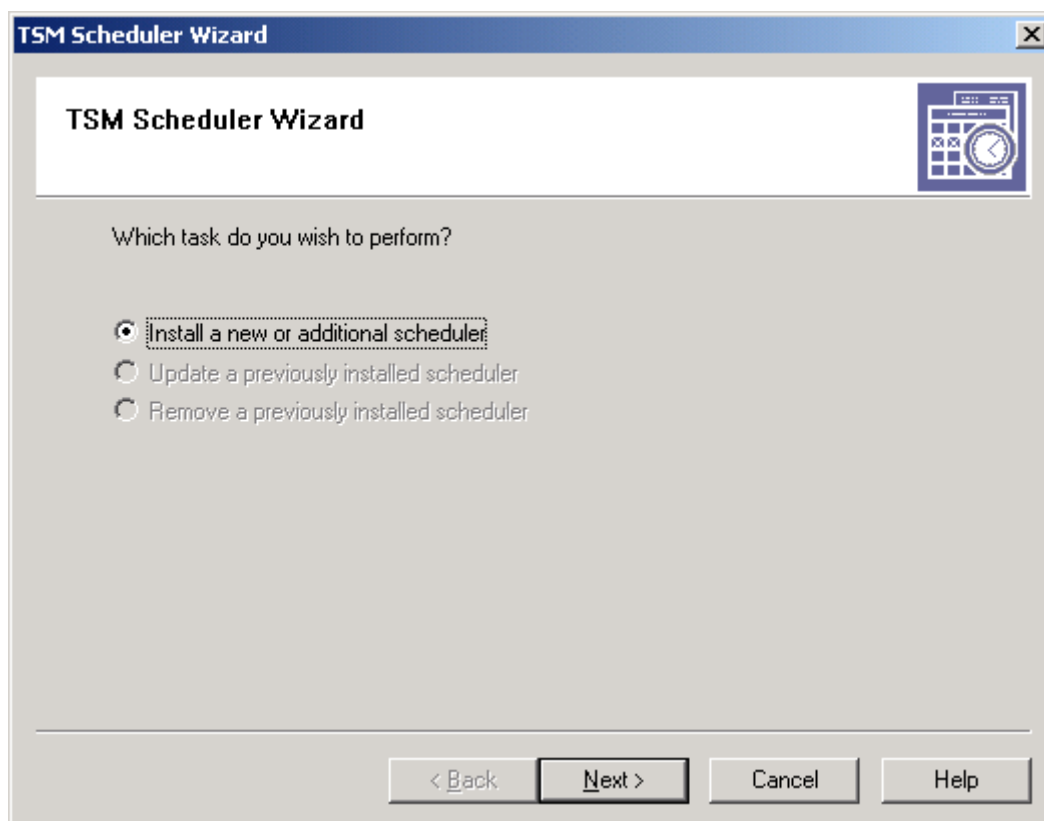


Fig.24

Next

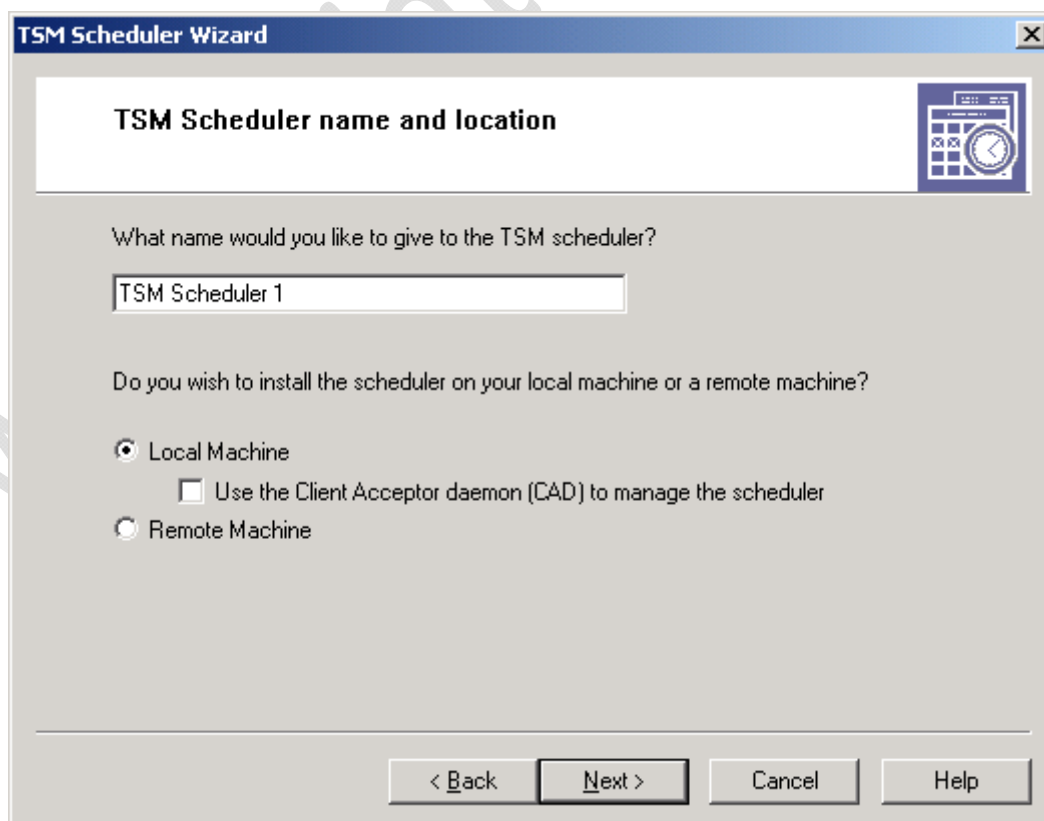


Fig.25

Inserire il nome del servizio (per esempio TSM Scheduler 1 )  
Quindi **Next**

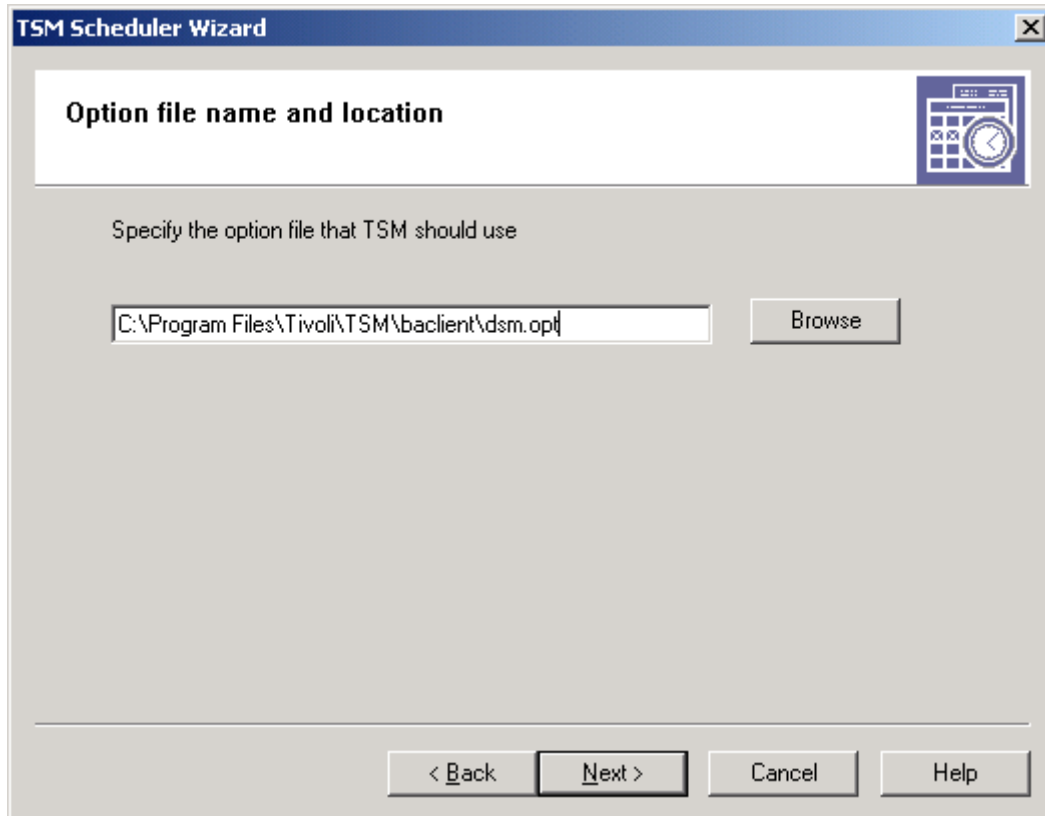


Fig.26

Lasciare tutto invariato e cliccare su **Next**

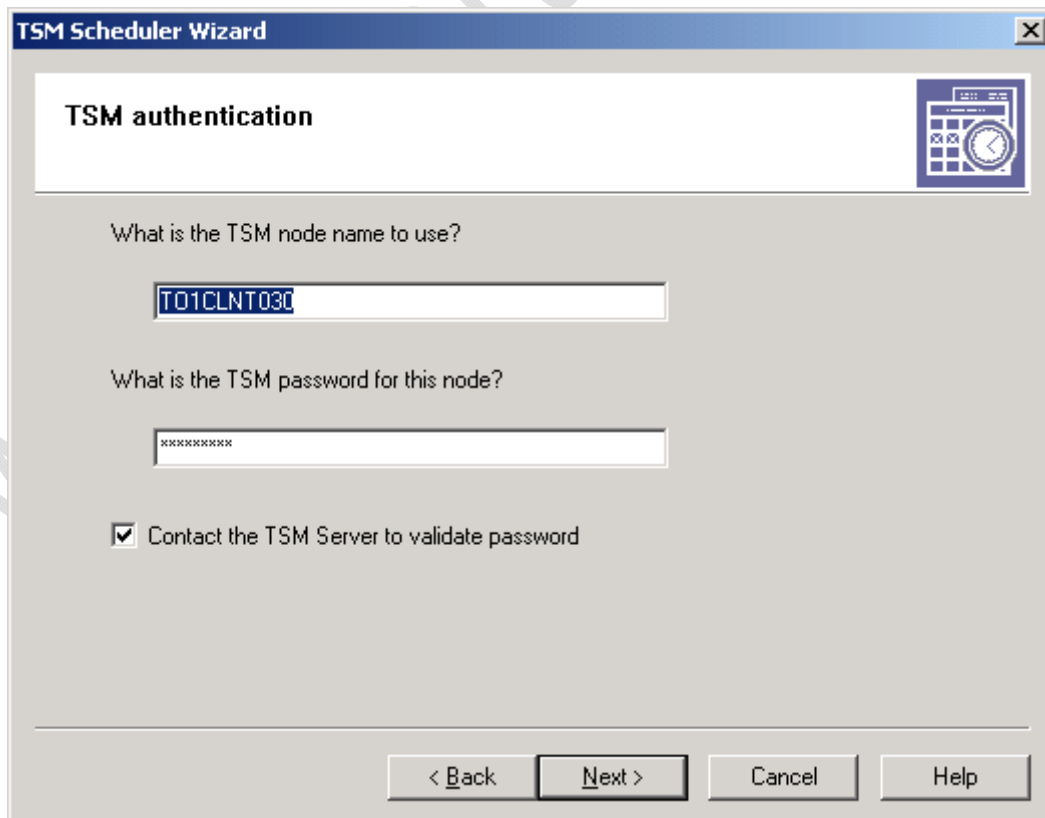


Fig.27

Lasciare il nome macchina invariato e inserire solo la password per contattare il Server TSM

A questo punto possiamo distinguere due casi:

- Macchina agganciata al dominio (Utente: DOMINIO\TSM Scheduler)
- Macchina non agganciata al dominio (Utente: TSM Scheduler)

**!!!ATTENZIONE!!!** La cosa importante è che in tutte e due i casi l'utente TSM Scheduler sia amministratore locale della macchina.

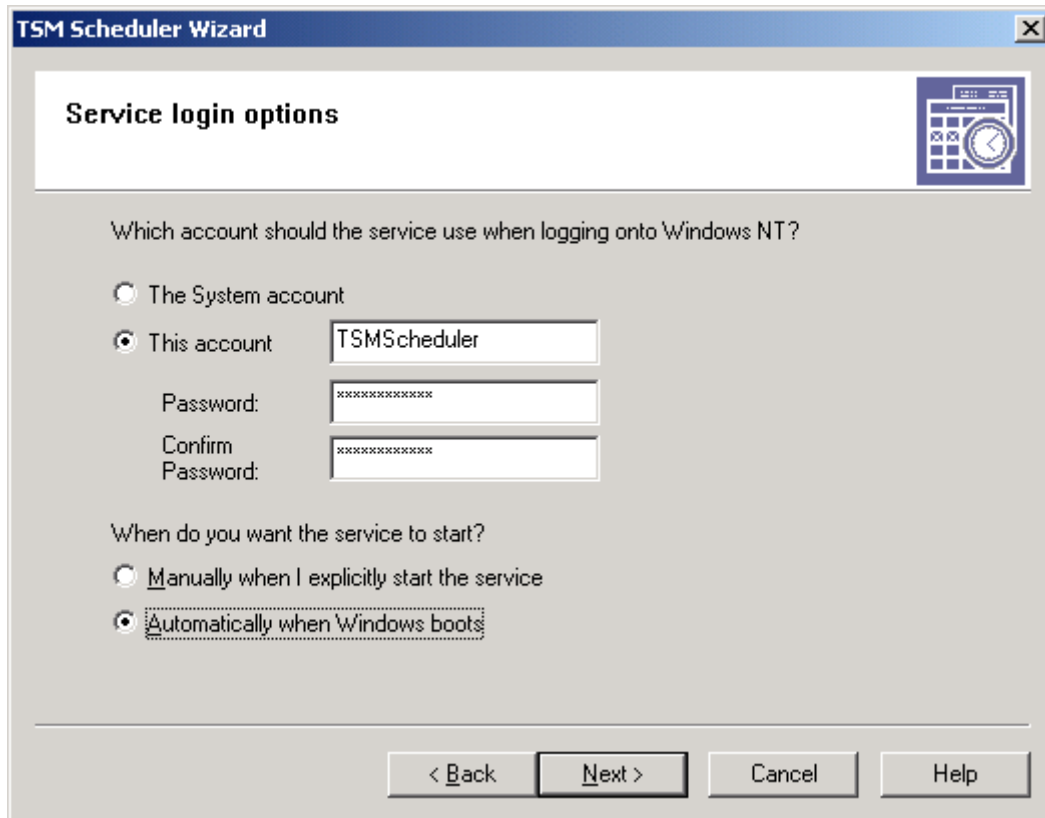


Fig.28

In questo caso la macchina non è agganciata al dominio

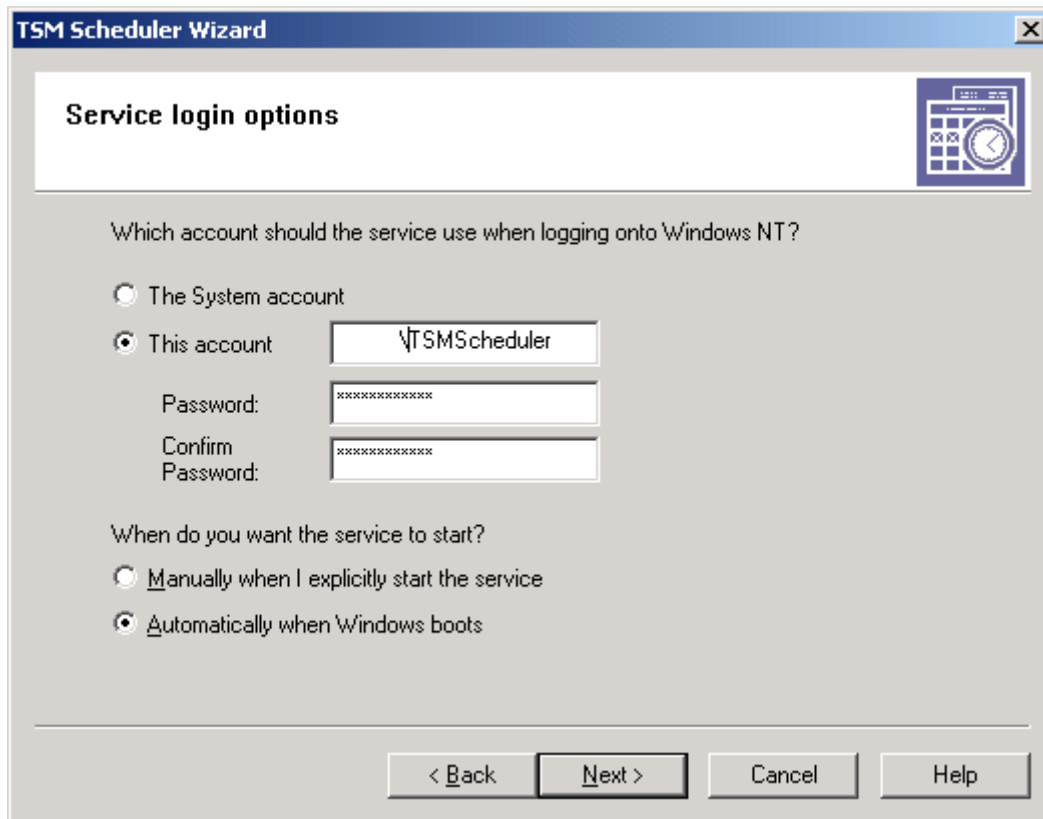


Fig.29

In questo caso la macchina è agganciata al dominio

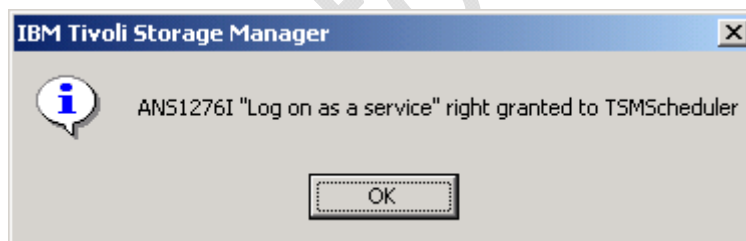


Fig.30

Clicchiamo **OK**



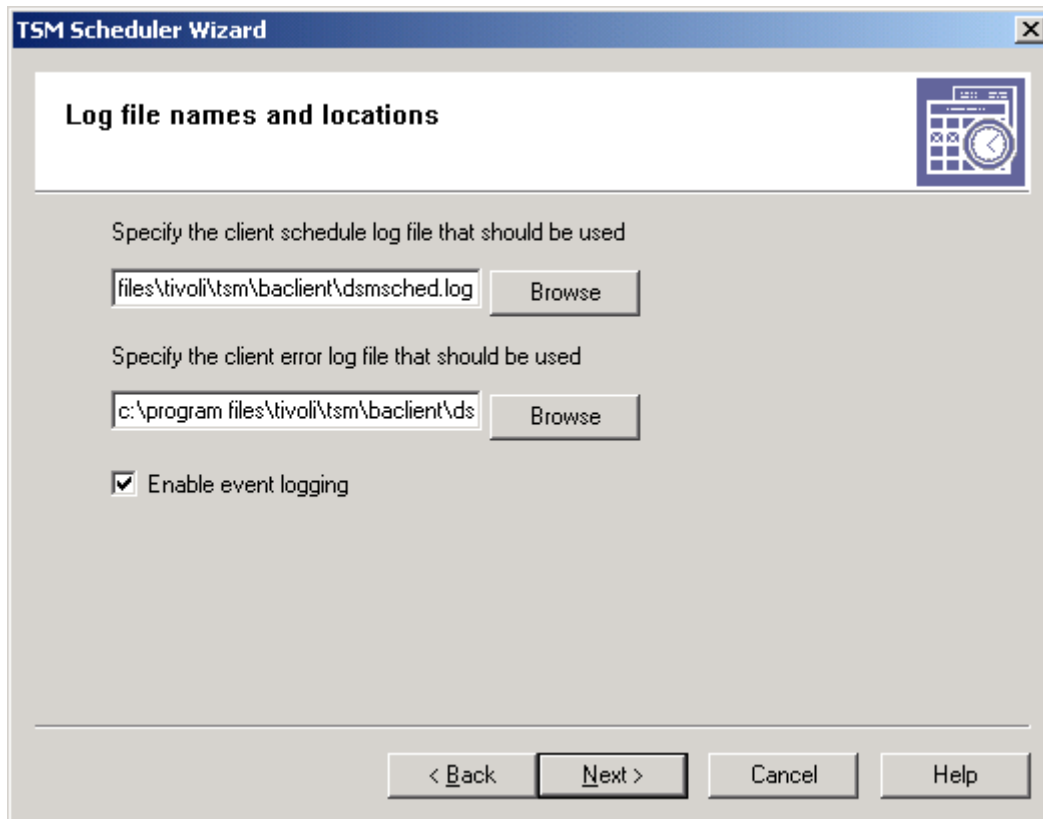


Fig.31

Lasciare tutto invariato e cliccare su **Next**

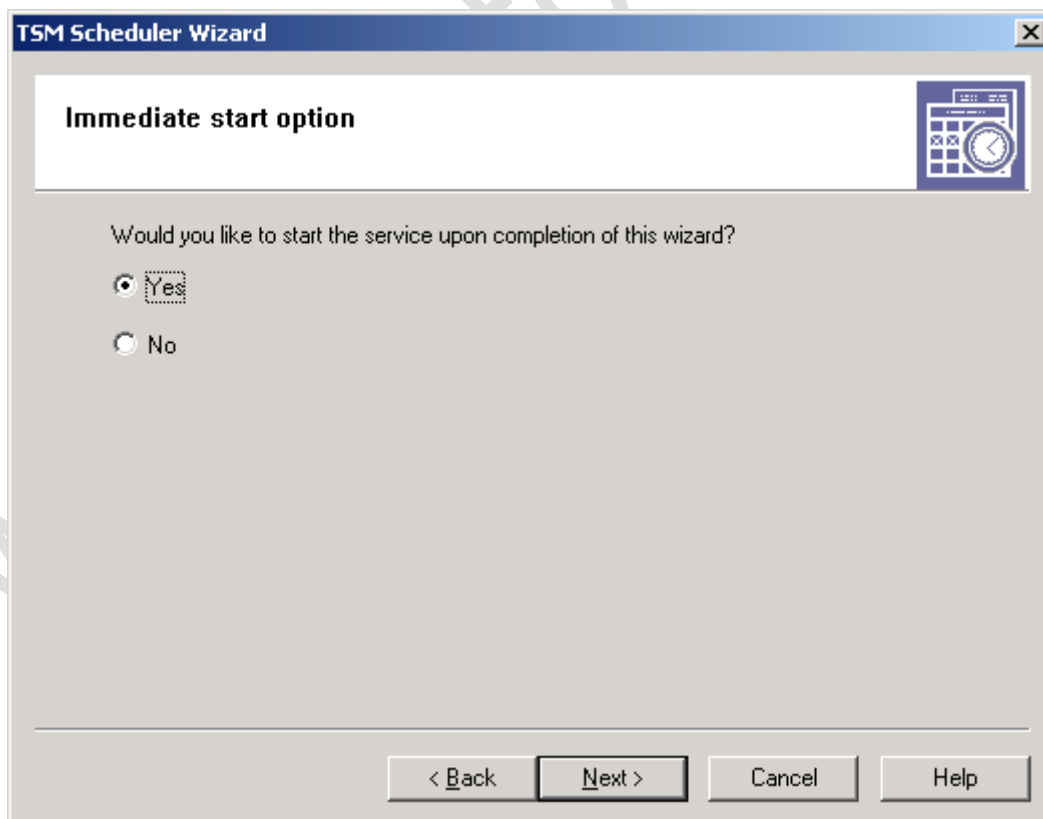


Fig.32

Selezionare **Yes** e cliccare su **Next**

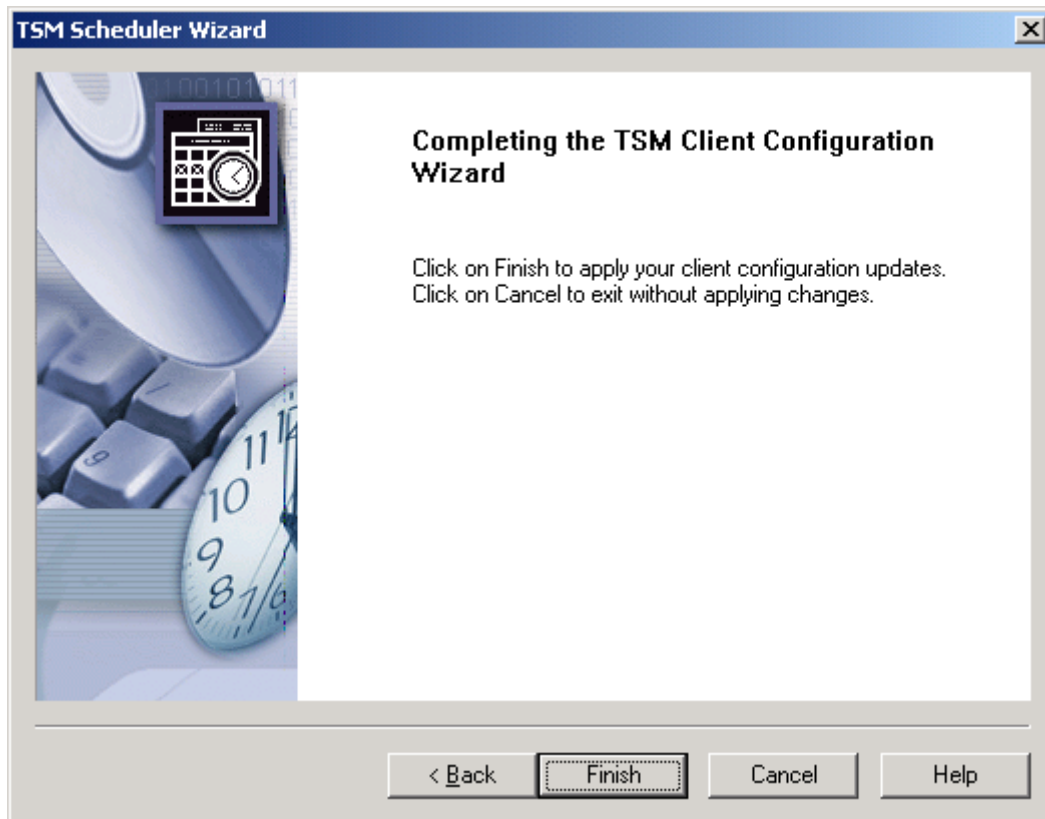


Fig.33

**Finish**

A questo punto l'installazione è giunta al termine

## DISINSTALLAZIONE TSM CLIENT 5.3.2

La prima operazione da effettuare prima di procedere con la disinstallazione è la rimozione del Servizio TSM Scheduler. (vedi Fig.1)

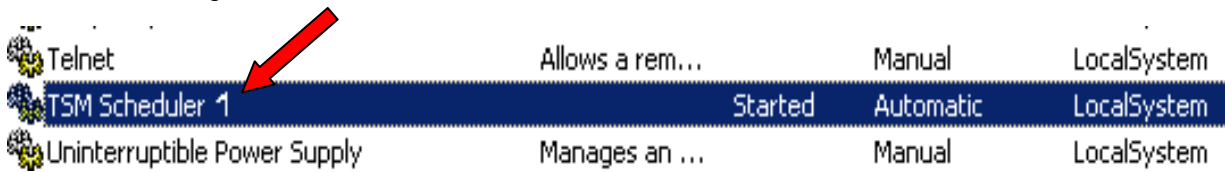


Fig.1



Fig.2

Aprire il Client TSM

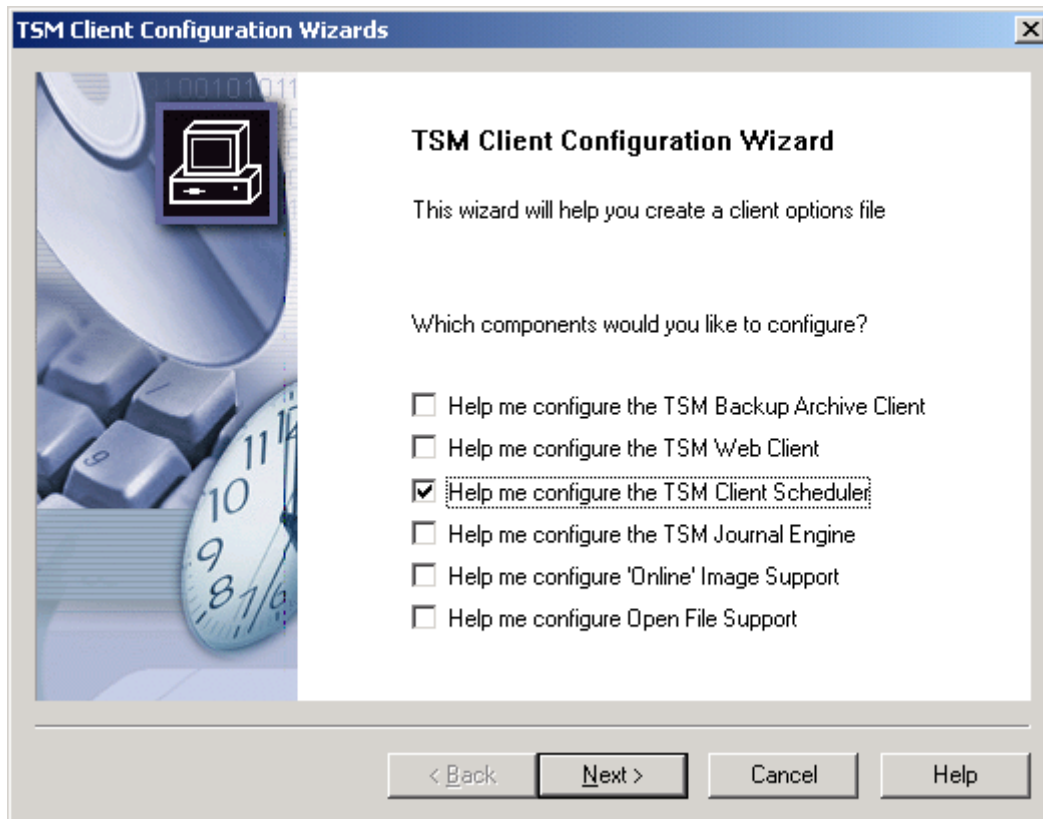


Fig.3

Da **Utilities** selezionare **Setup Wizard** quindi evidenziare la voce **Help me configure the TSM Client Scheduler** (vedi Fig.3)

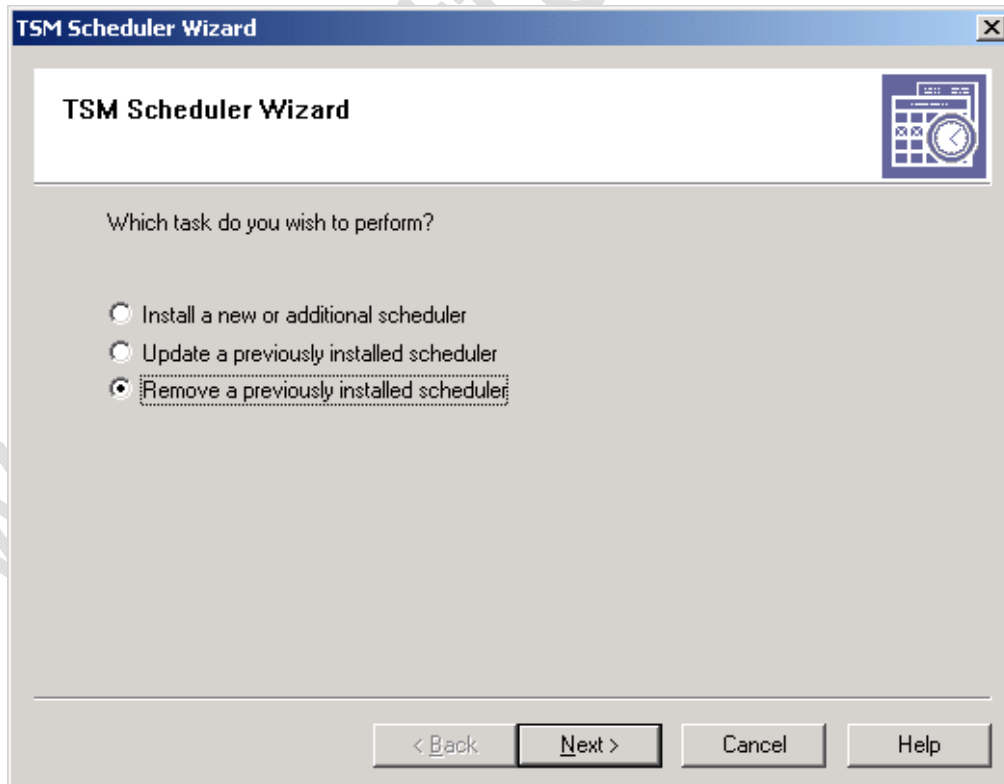


Fig.4

Selezionare la voce **Remove a previously installed scheduler** quindi **Next**

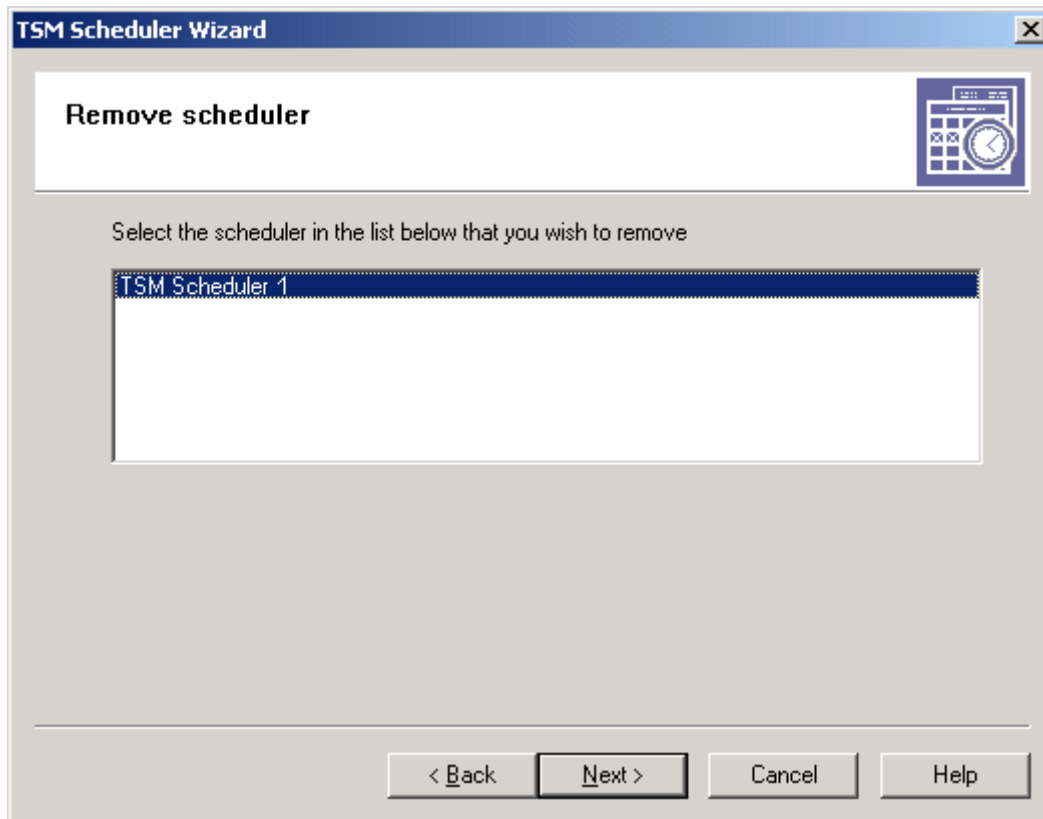


Fig.5

Selezionare TSM Scheduler 1 quindi **Next**



Fig.6

**Finish** per terminare la rimozione del servizio

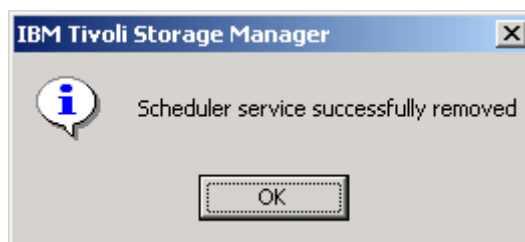


Fig.7

OK

Adesso tra i servizi non dovrebbe più comparire TSM Scheduler 1  
Possiamo procedere con la disinstallazione del Client TSM

Prima di procedere con la disinstallazione del Client fare una copia del file dsm.opt .  
Il file si trova nel seguente percorso

**C:\Program Files\Tivoli\TSM\baclient**

Effettuata la copia del file procediamo con la disinstallazione del prodotto.

In Control Panel selezionare Add/Remove Programs quindi IBM Tivoli Storage Manager Client

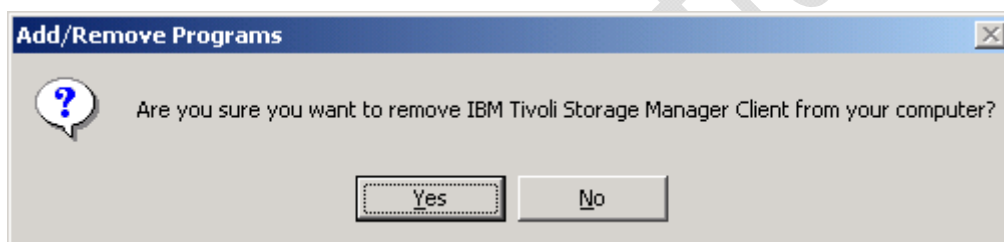


Fig.8

Yes

A questo punto la disinstallazione è completa.

Per essere sicuri di non lasciare tracce dei file di installazione sul disco fisso andiamo nella cartella C:\Program Files e eliminiamo la cartella Tivoli.

Disinstallazione completata.