

## INSTALLAZIONE SOFTWARE DI TEAMING SU HP PROLIANT BL20p G2

### PRE-REQUISITI

- Windows 2003 Standard o Enterprise Edition
- Installazione Driver schede di rete

Reperire il file di installazione cp004896.exe e copiarlo all'interno della cartella C:\Temporary.  
Lanciare il file cliccando due volte.

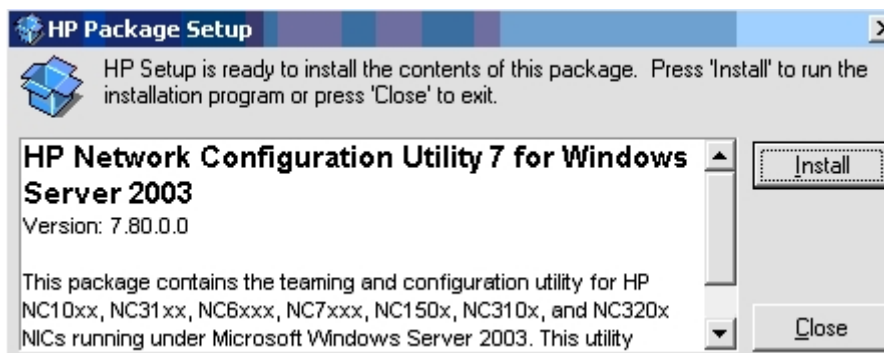


Fig.1

Cliccare su **Install**.

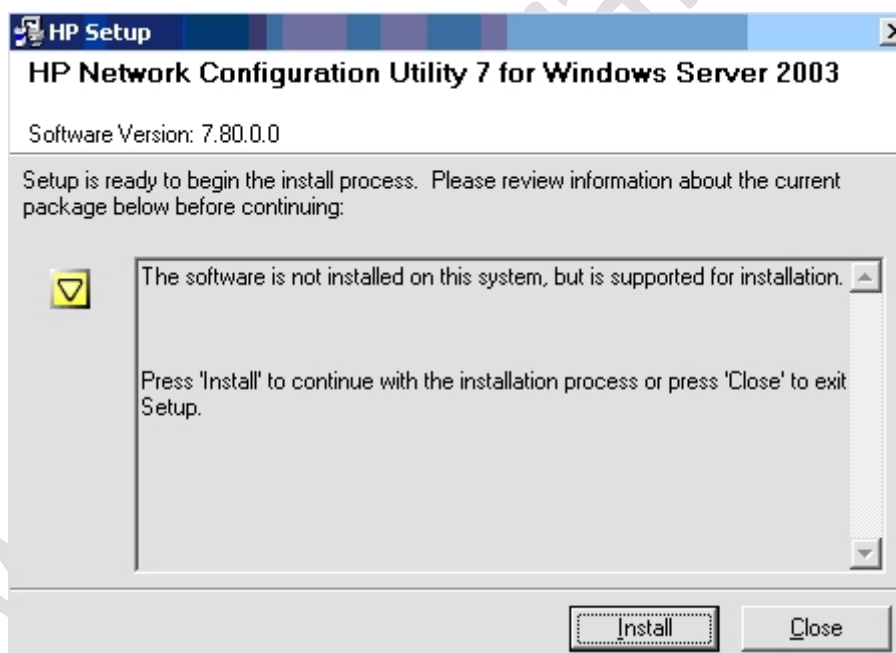


Fig.2

Cliccare su **Install**

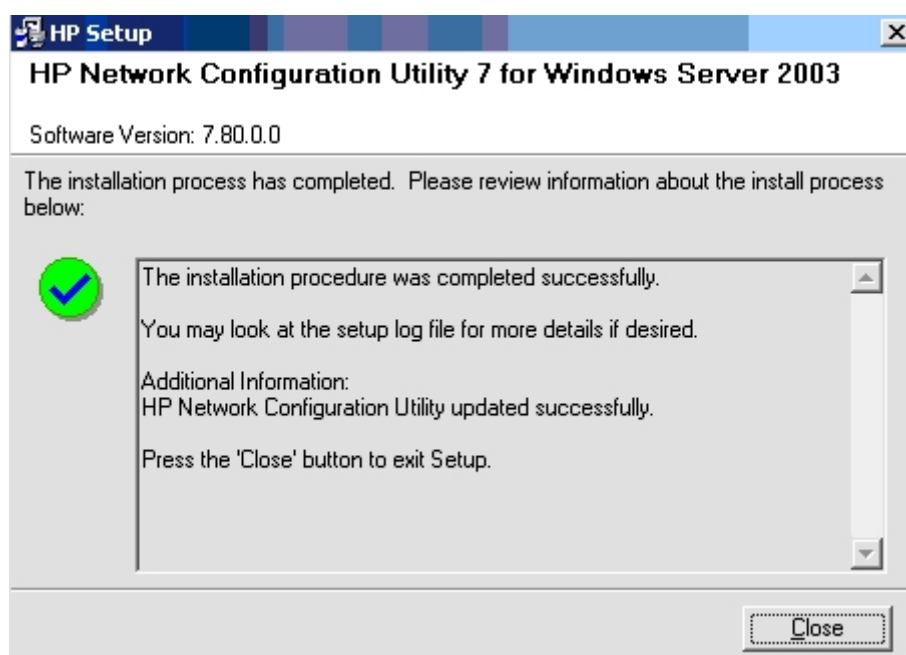


Fig.3

Cliccare su **Close**

Adesso in basso a destra nella barra del menù di avvio è comparsa una nuova icona (vedi Figura 4)



Fig.4



Cliccare due volte sull'icona si aprirà la seguente schermata

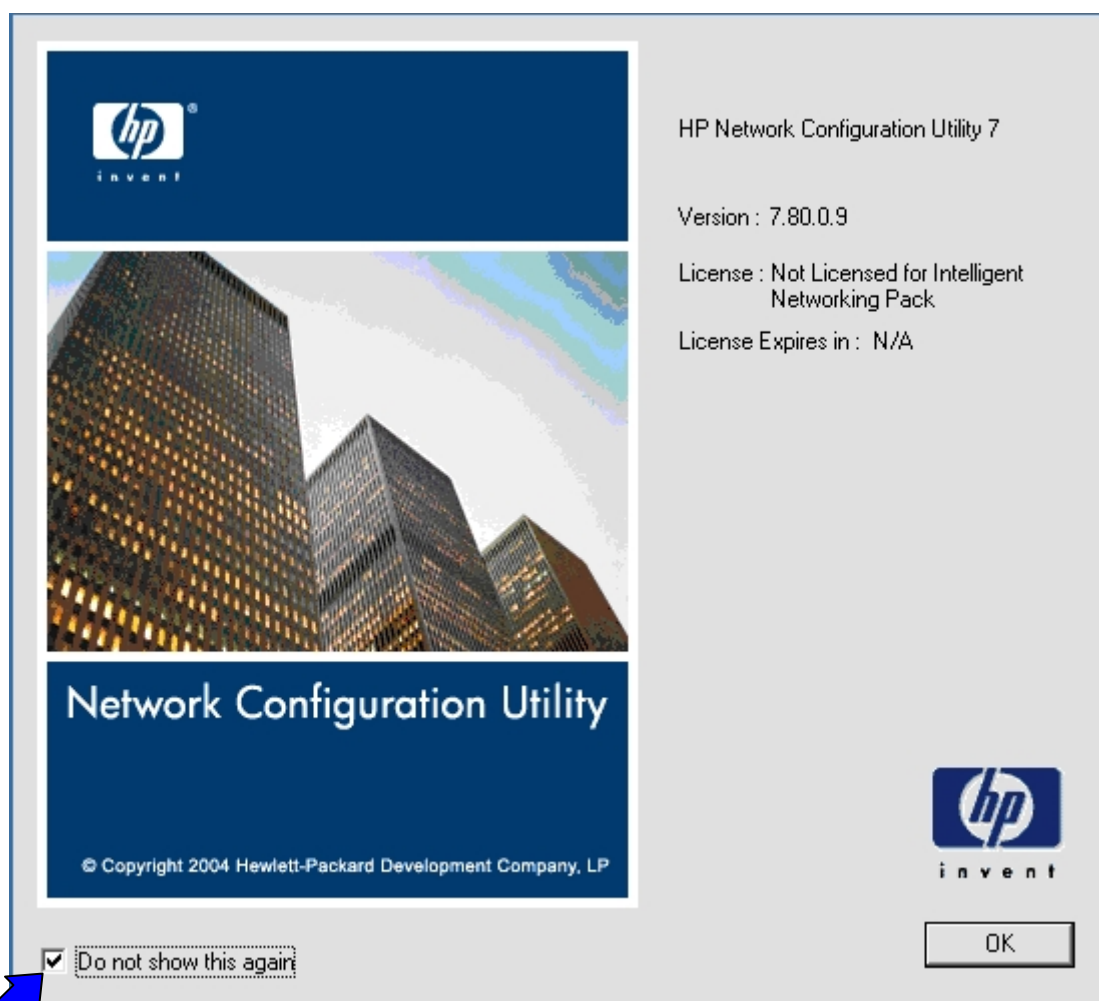


Fig.5

Spuntare **Do not show this again** e cliccare su **OK**.

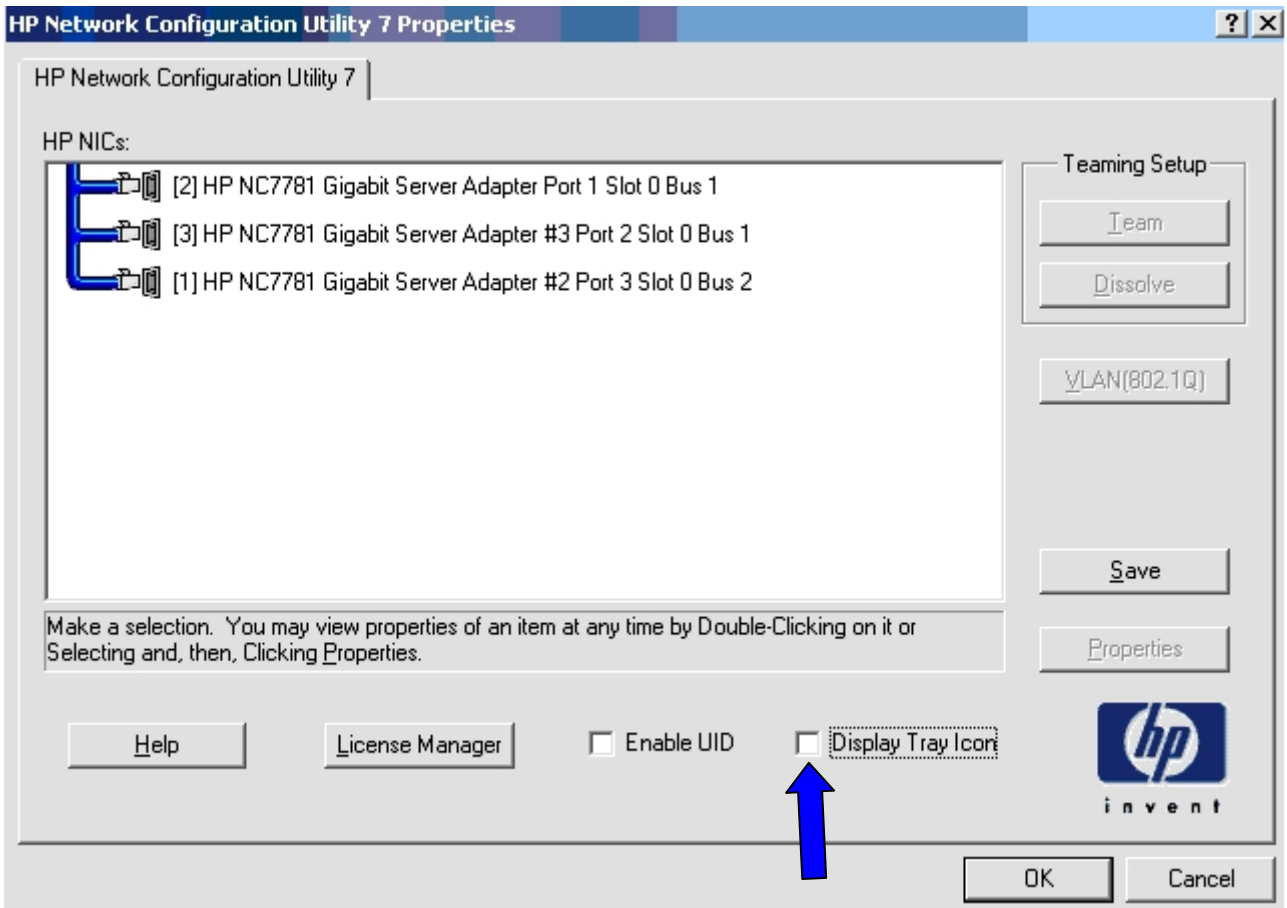


Fig.6

Deselezionare **Display Tray Icon** come indicato in Figura 6.



Quindi selezionare le due schede di rete da utilizzare per il Teaming come in Figura sottostante

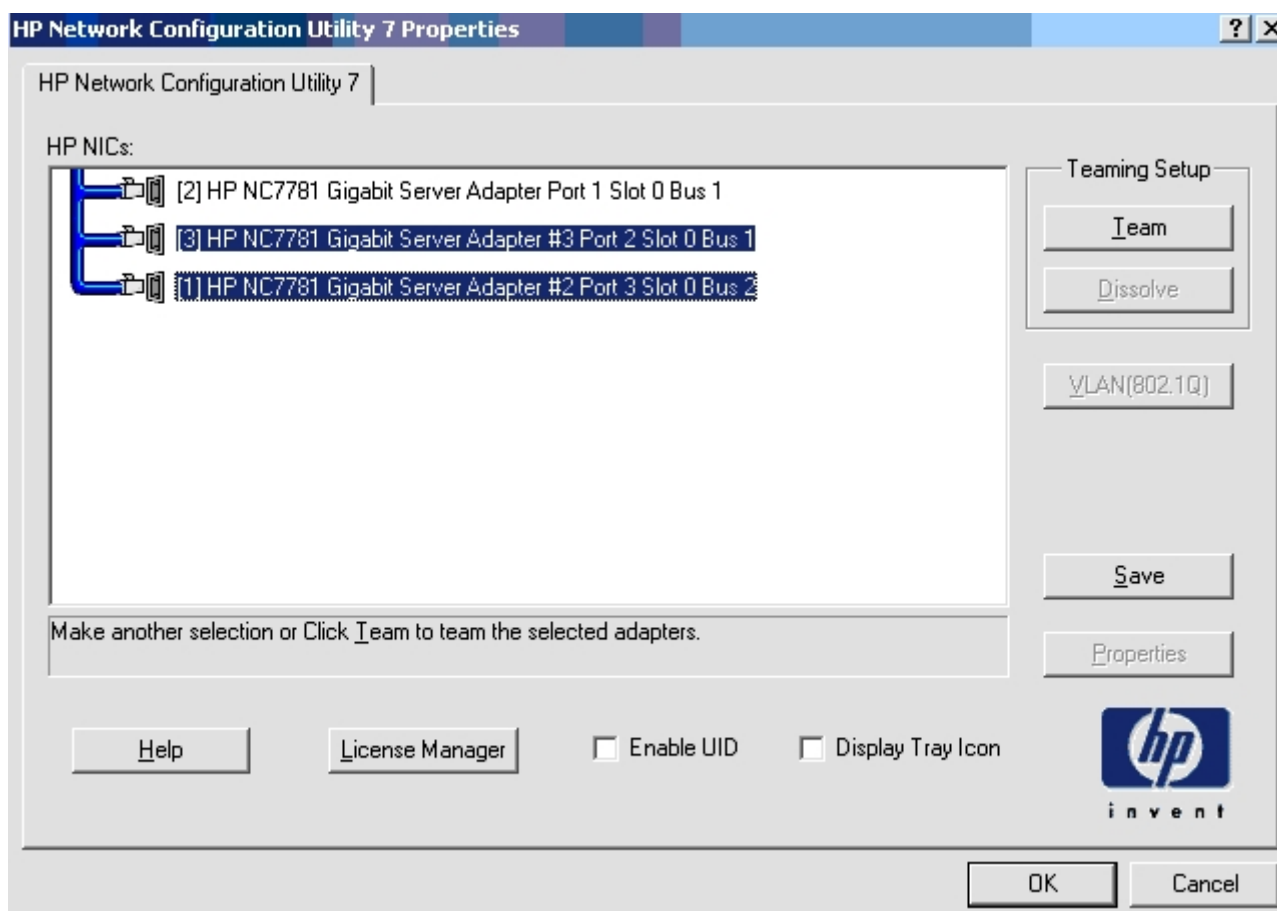


Fig.7

www.chiattoraffaele.it

**!!!ATTENZIONE!!!** Di solito vengono utilizzate per il Teaming le due schede di rete (la 2 e la 3) interne come raffigurate in Figura 8.

Apriamo la cartella delle Network Connections vediamo tre connessioni di rete.

Proseguiamo con le seguenti configurazioni:

NOME ORIGINARIO	NOME MODIFICATO	POSIZIONE SCHEDA DI RETE
Local Area Connection	HP Network Team Connection 1	Interna Sinistra (2)
Local Area Connection 2	HP Network Team Connection 2	Interna Destra (3)
Local Area Connection 3	Local Area Connection 3	Esterna Destra (4)
iLO	////////////////////////////////////	Esterna Sinistra (1)

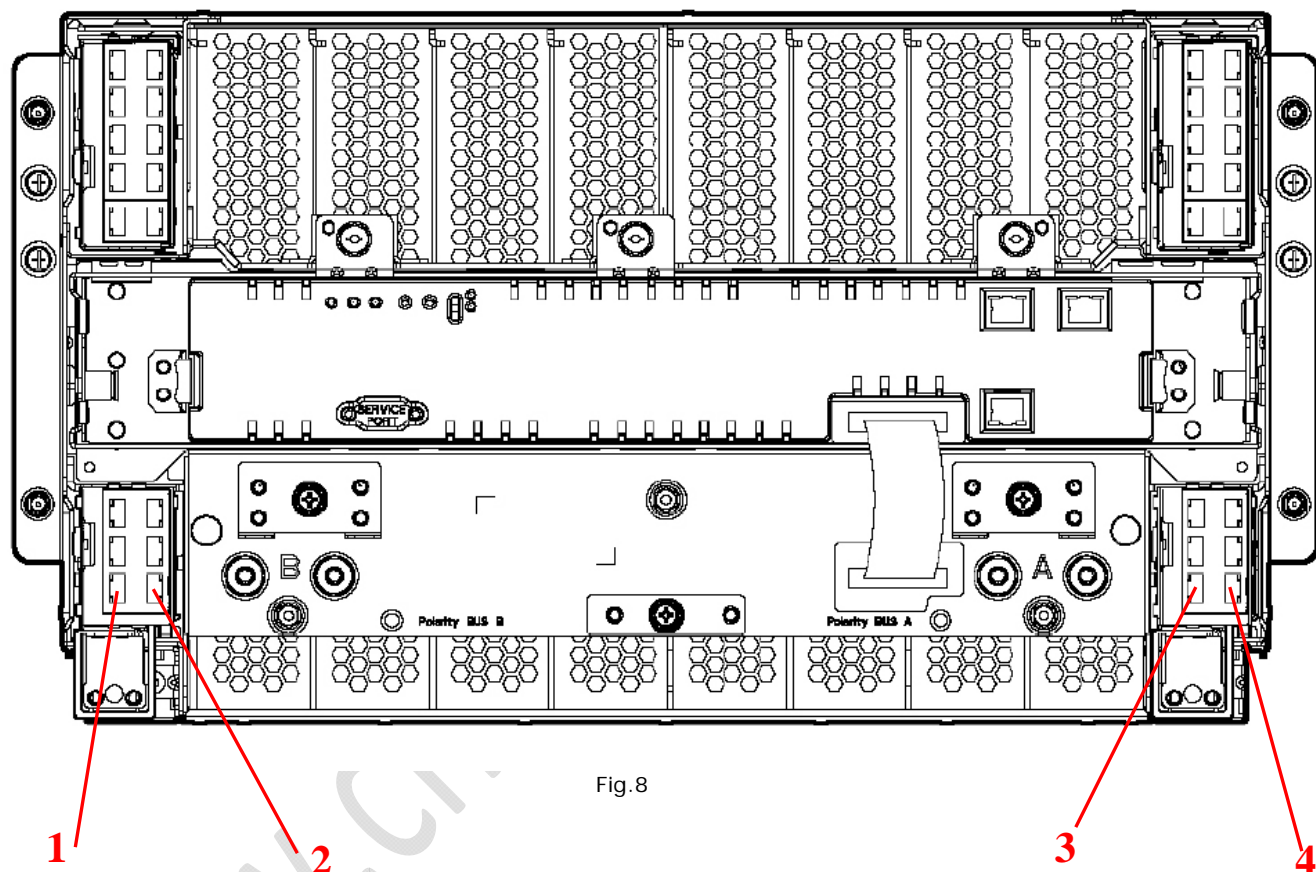


Fig.8

Per facilitare la configurazione del Teaming selezioniamo all'interno di Network Connection la Local Area Connection 3 e disabilitiamola.

Adesso riprendiamo il programma di Teaming e notiamo che nel riquadro corrispondente ad HP NICs compaiono solo due connessioni. (Figura 9)

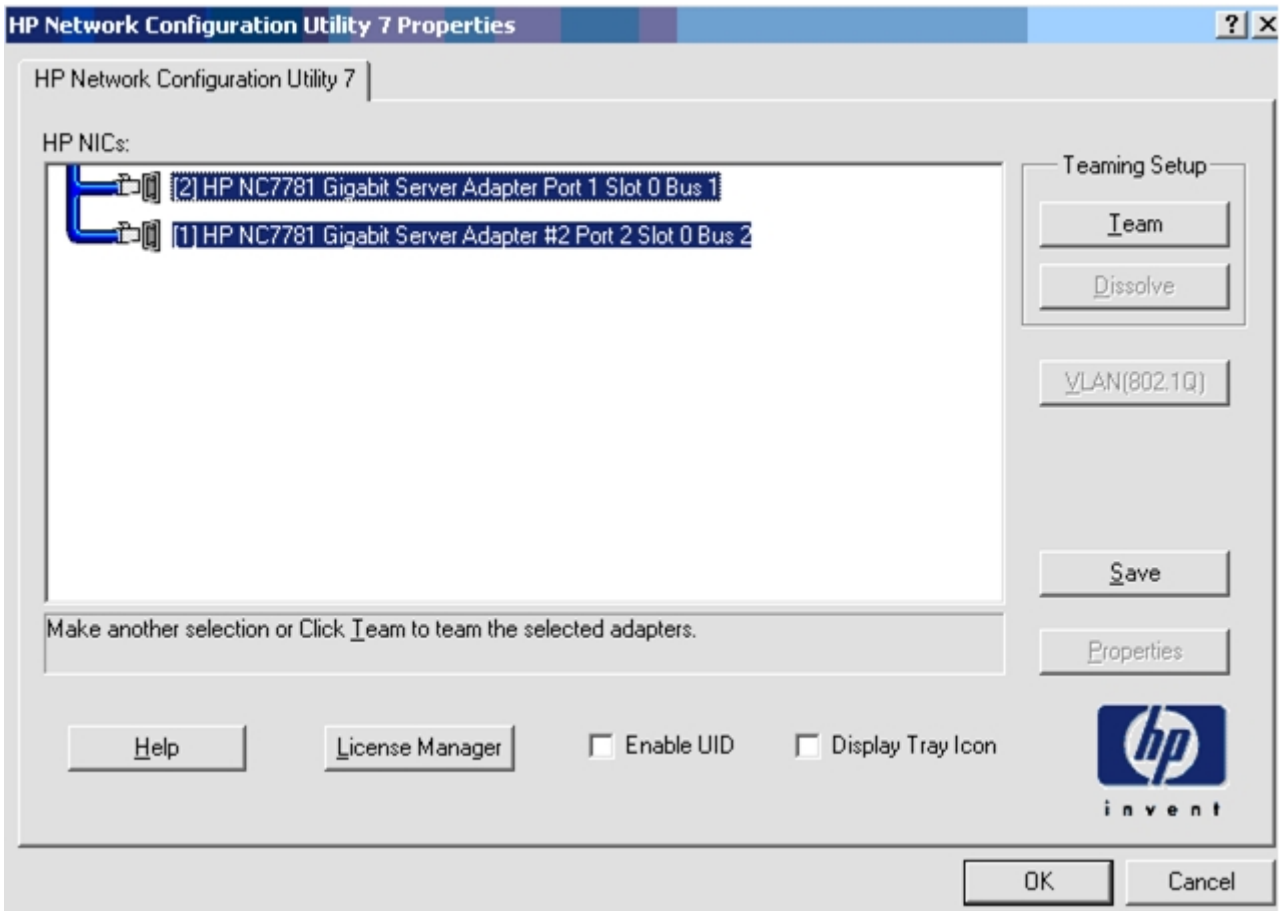


Fig.9

www.chia...



Selezioniamo le due connessioni e clicchiamo su Team ci comparirà la seguente schermata (Figura 10)

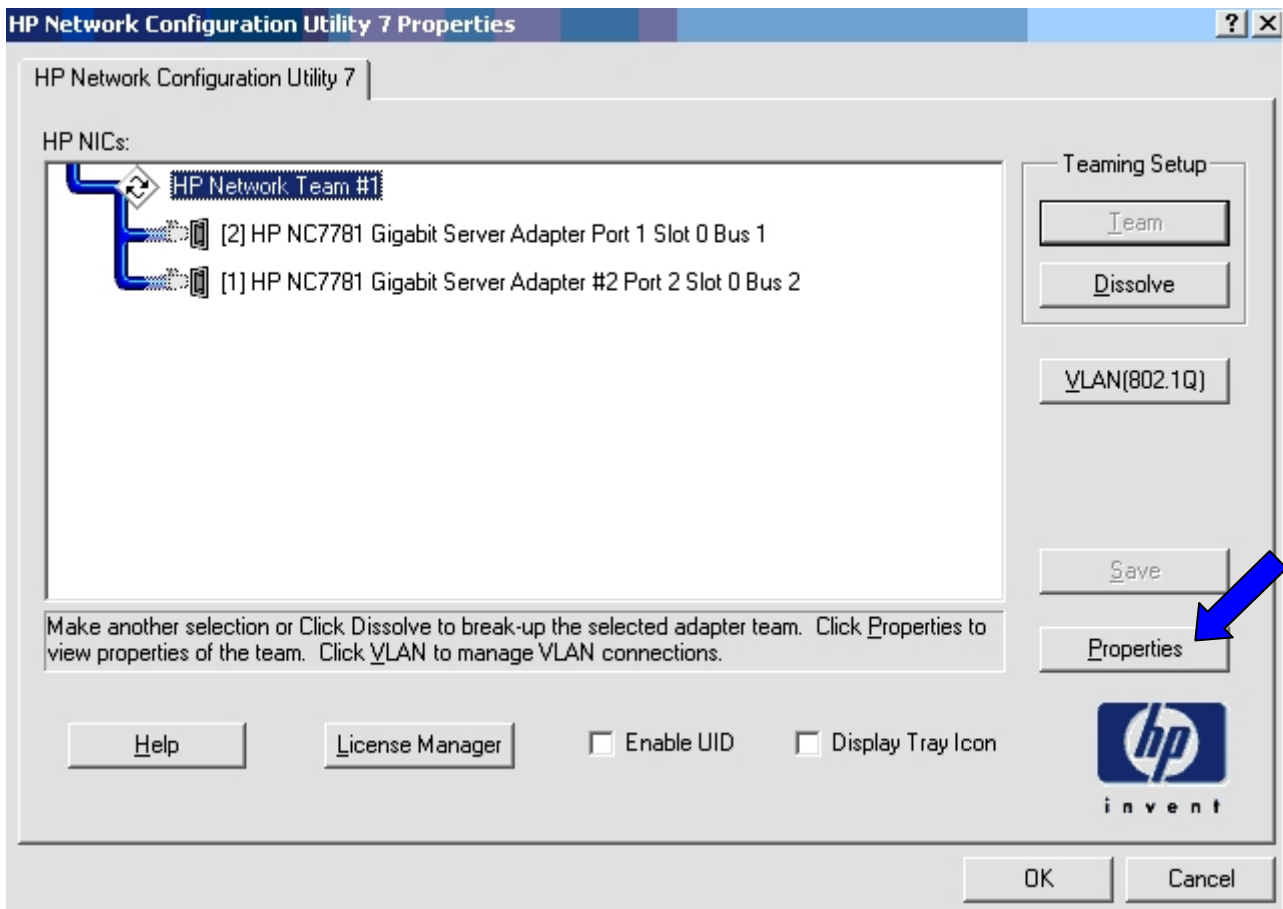


Fig.8

Clicchiamo su **Properties**

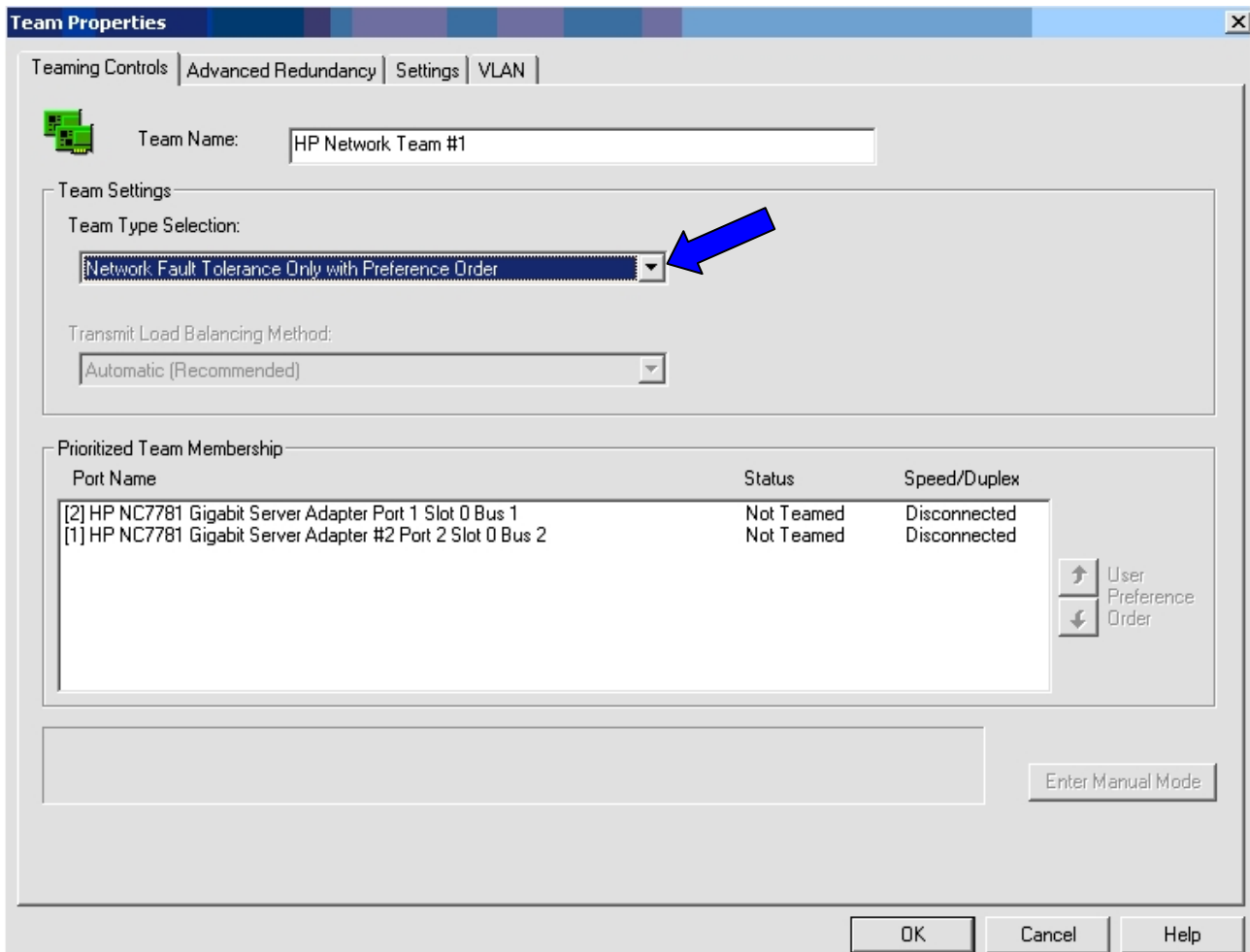


Fig.11

All'interno dei **Team Setting** selezioniamo dal menù a tendina **Network Fault Tolerance Only with Preference Order** (vedi Figura 11) e clicchiamo su **OK**. Quindi clicchiamo ulteriormente su **OK**.

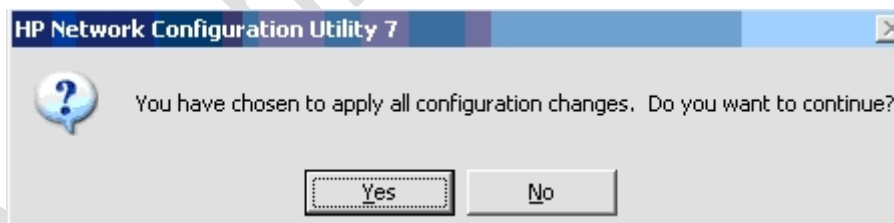


Fig.12

Clicchiamo su **Yes**.

Attendere dodici secondi alla fine della configurazione.

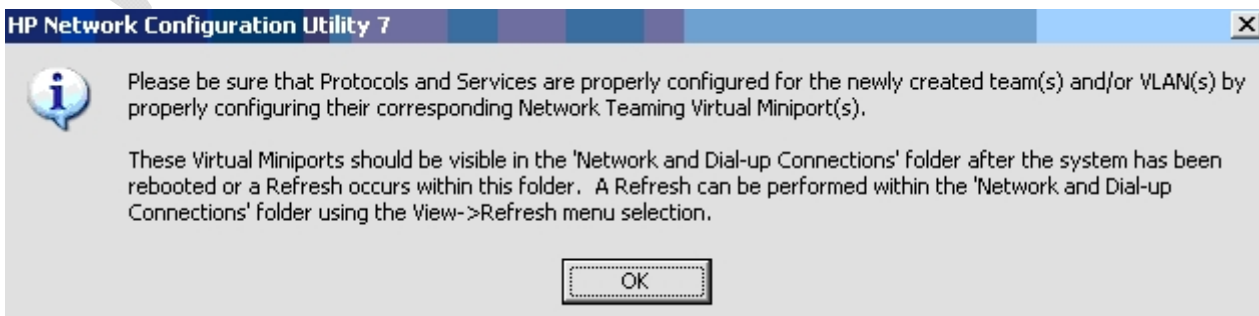


Fig.13

Clicchiamo su **OK**

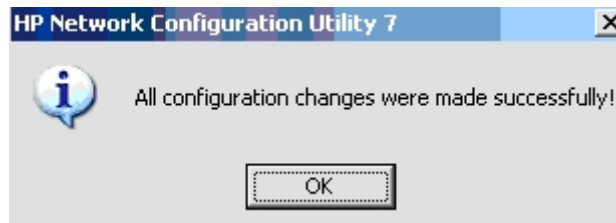


Fig.14

Clicchiamo su **OK**.

Adesso se apriamo la cartella relativa alle **Network Connections** noteremo l'aggiunta di un'altra connessione denominata Local Area Connection 4. (vedi Figura 15)

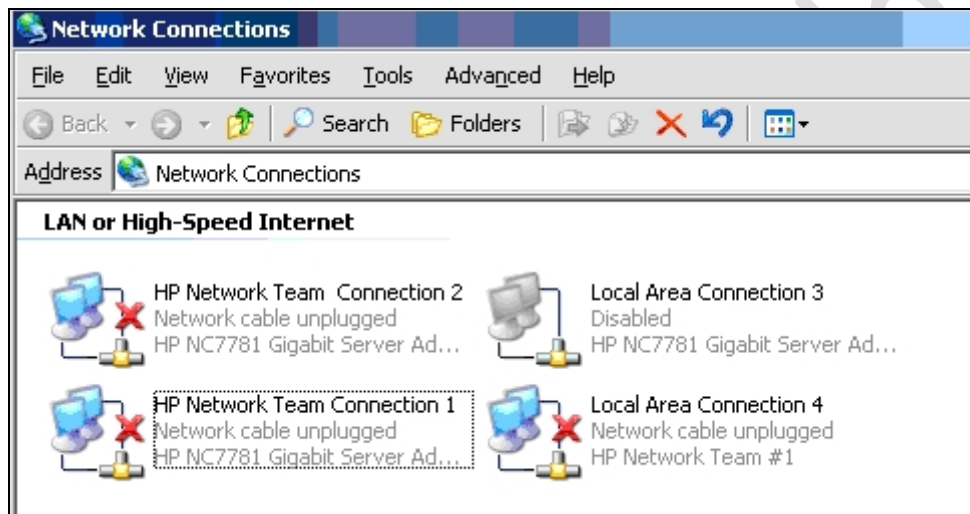


Fig.15

Selezioniamo la connessione in oggetto e la rinominiamo in LAN Connection 1 (vedi Figura 16) quindi procediamo con l' inserimento dell'indirizzo IP, DNS e quant'altro.



Fig.16