

INSTALLAZIONE E CONFIGURAZIONE SERVER RIS

PREREQUISITI

- Installazione Windows 2003 SP1
- Active Directory attiva nel dominio
- DHCP attivo nel dominio di destinazione del server
- Server connesso al dominio
- Sui DHCP delle varie sottoreti configurare due parametri nelle opzioni del DHCP in questo modo:

opzione 066 "Boot Server Host Name" = nome FDQN del server RIS

opzione 067 " Bootfile Name" = OSChooser\i386\startrom.com

INSTALLAZIONE E CONFIGURAZIONE DEL SERVER

Andare su **add/remove componenti di Windows** e cliccare su **"Remote Installation Service"** come da figura:

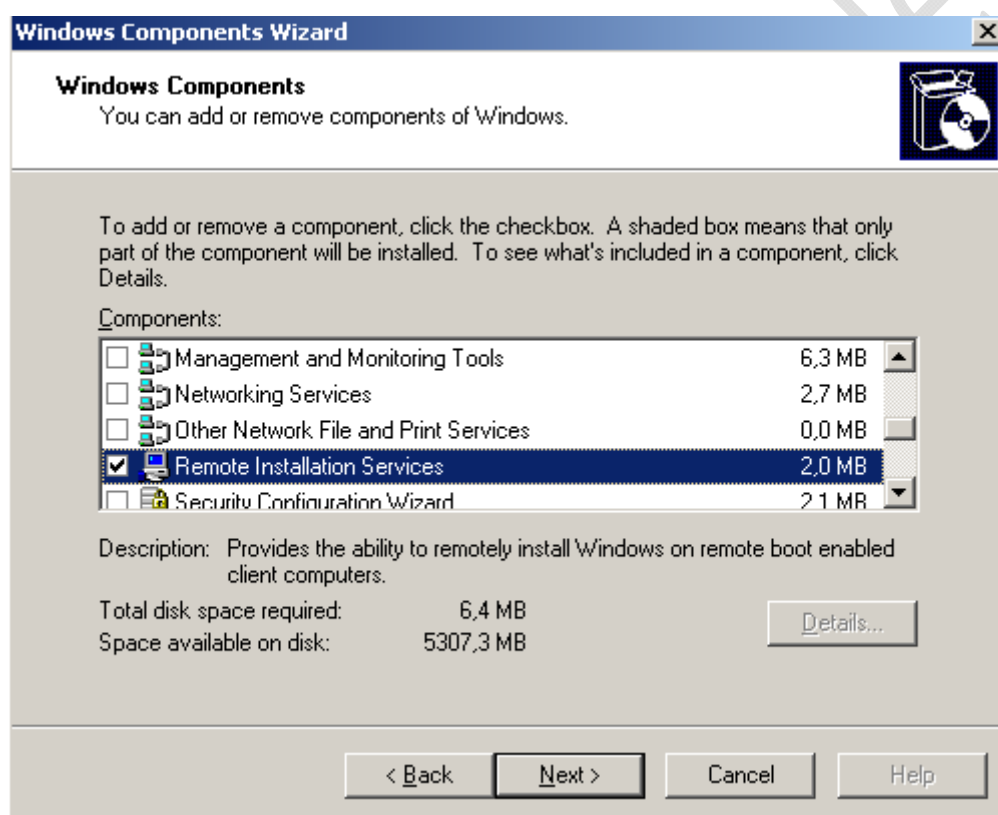


Fig. 1

Fare click su **Next** per far partire l'installazione.

Al termine verrà richiesto di riavviare il sistema, fare click su **OK**

Dopo il riavvio del server andiamo in Administrative Tools e facciamo click su **"Remote Installation Service Setup"** come in figura:

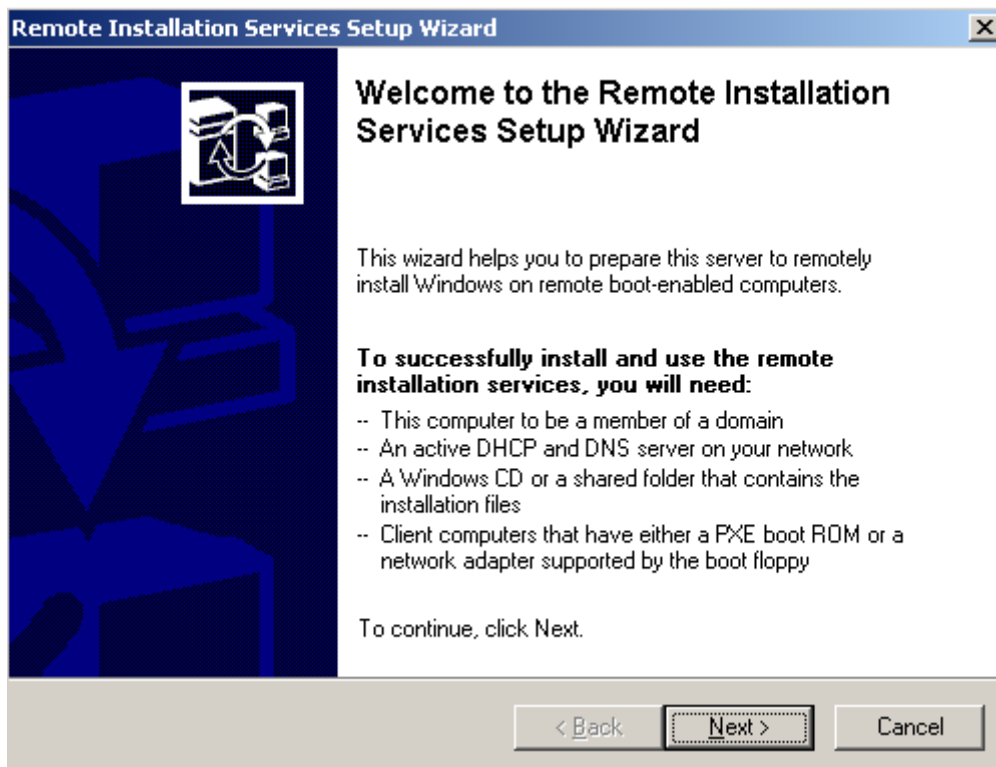


Fig. 2

Fare click su **Next**

Adesso specificare dove la Directory dove si caricheranno i sistemi operativi da distribuire, in questo caso lasciamo tutto di default e cliccare su **Next**:

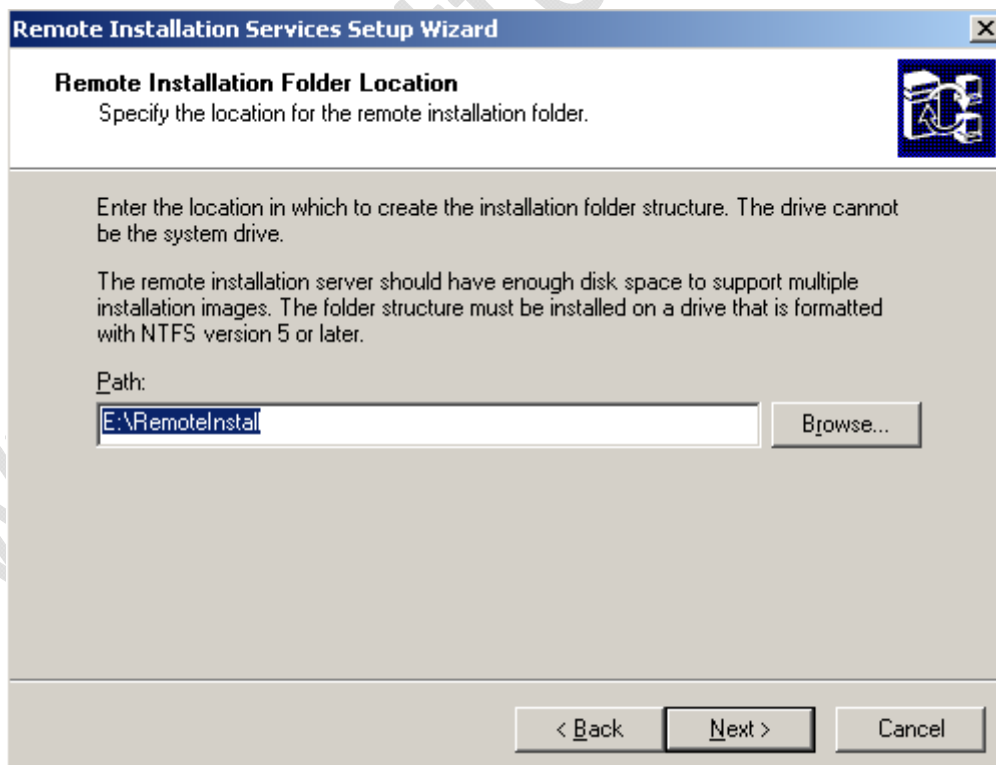


Fig. 3

Sulla finestra seguente mettere il flag come in figura e poi **Next**:

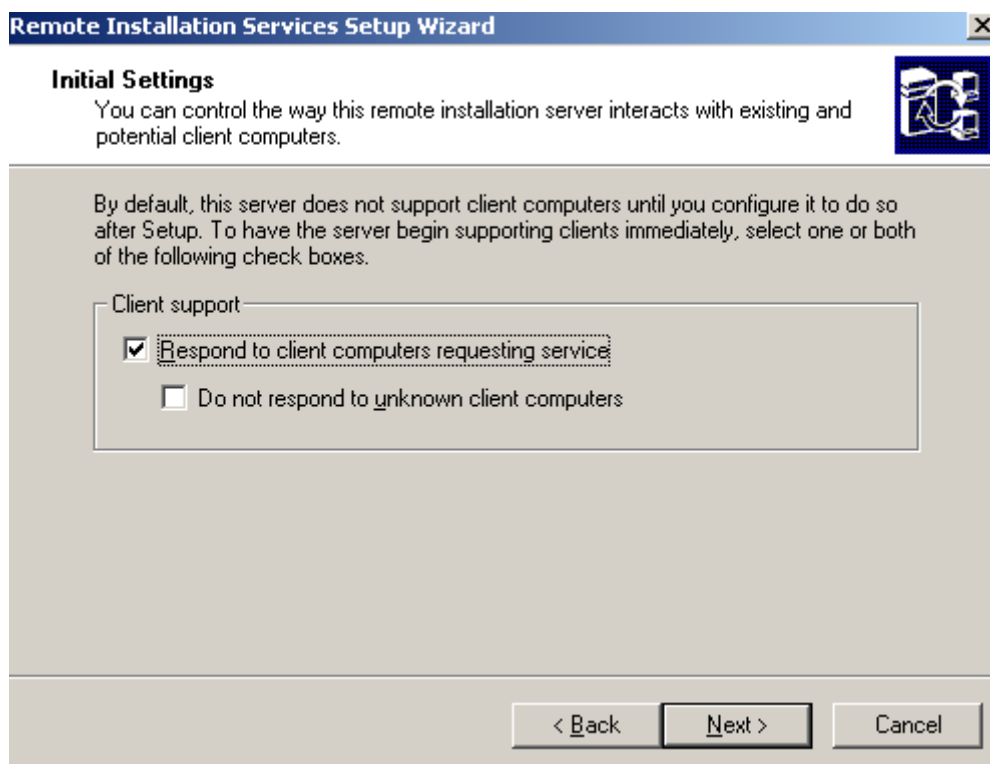


Fig. 4

Per continuare il setup bisogna caricare una prima immagine del sistema operativo (in questo caso carichiamo Windows 2003 Enterprise Edition English) e dopo potremo caricare le altre immagini. Nel nostro caso il s.o. lo carichiamo da cd ma potremmo anche caricarlo da rete

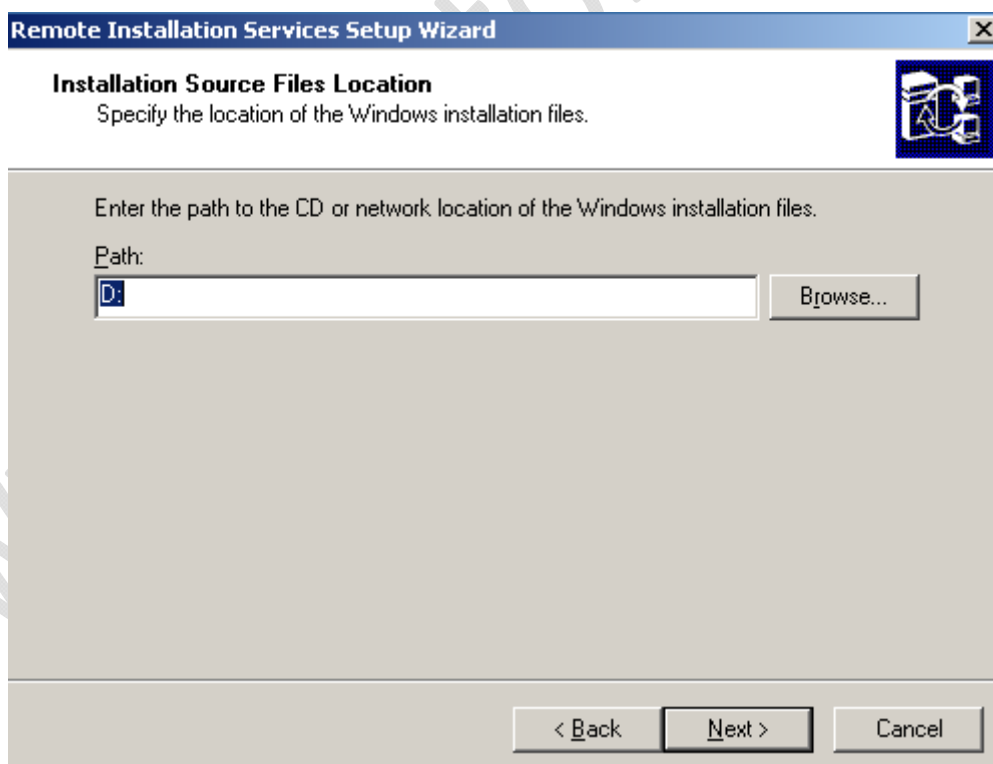


Fig. 5

Cliccare su **Next** poi ancora su **Next**

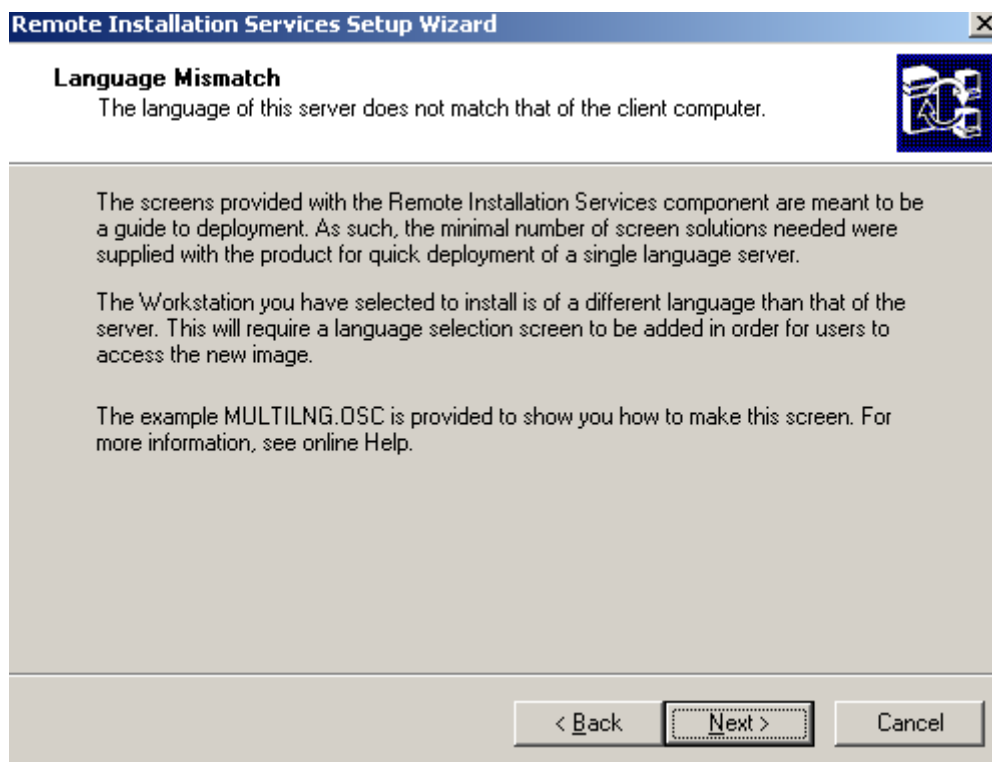


Fig. 6

Adesso specifichiamo il nome della directory dove verranno salvati i file, nel nostro caso è W2K3ENTENG e poi **Next**

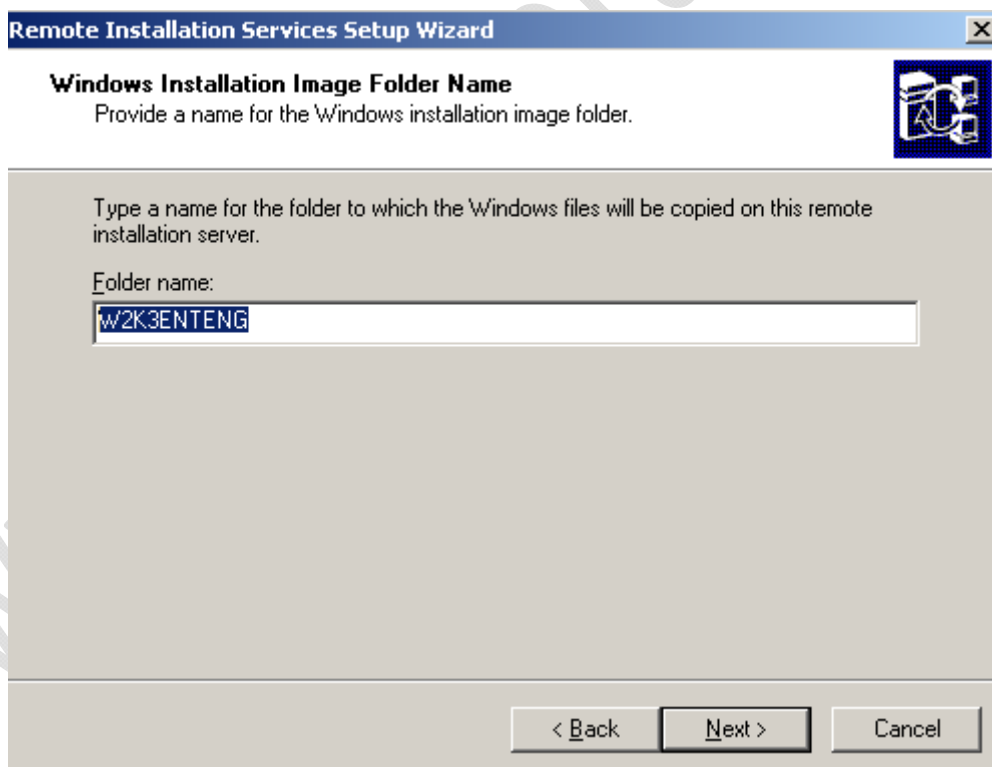


Fig. 7

Di nuovo **Next** e poi su **Finish**

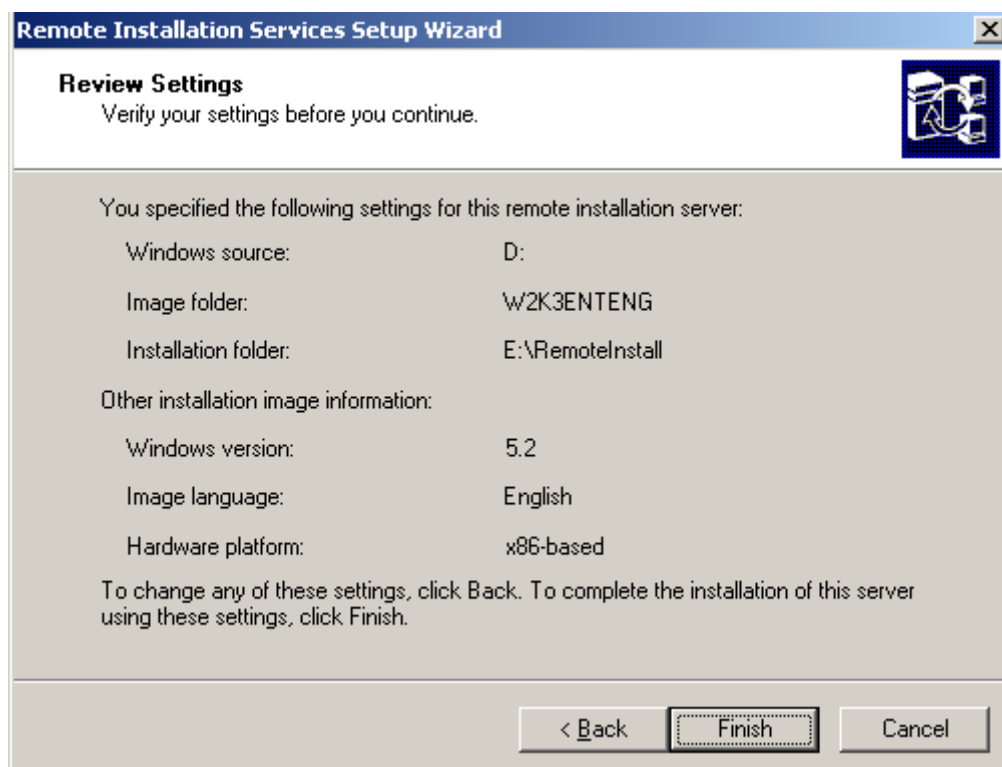


Fig. 8

A questo punto partirà la configurazione del server RIS.

Una volta completata possiamo caricare gli altri s.o. che ci servono.
Ad esempio carichiamo Windows XP SP2 English

Clicchiamo di nuovo su "**Remote Installation Service Setup**" e poi su **Next** e poi ancora **Next** su questa schermata:

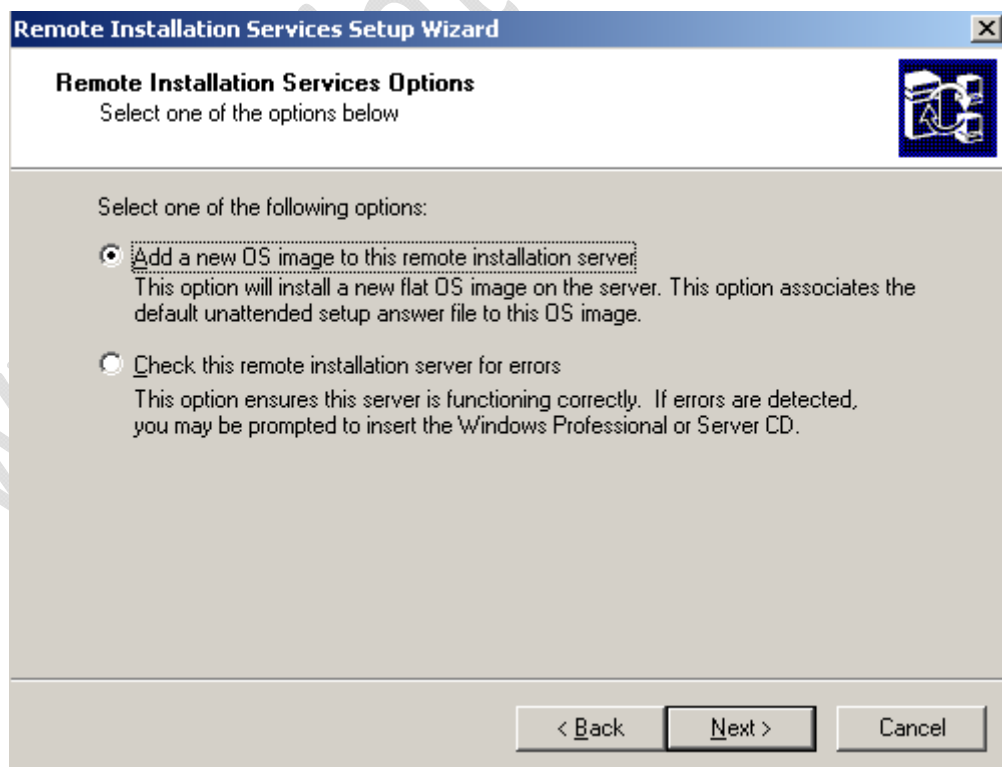


Fig. 9



Carichiamo il nuovo CD e facciamo click su **Next**:

Inseriamo questo nome di directory dove verrà memorizzato il s.o. come da figura:

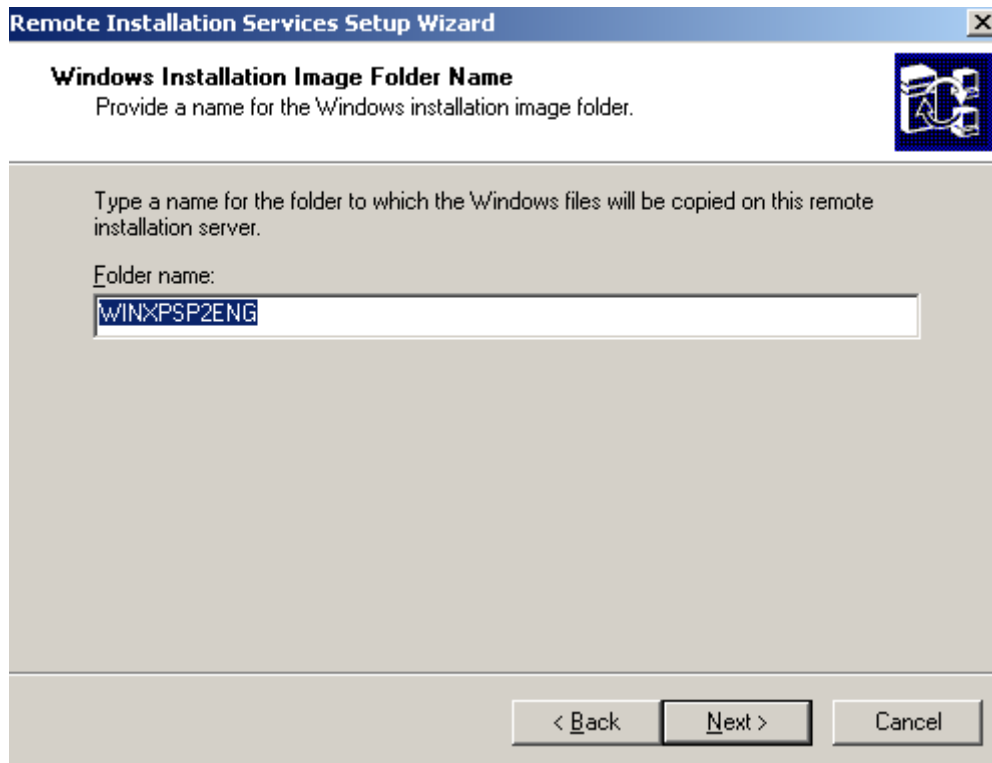


Fig. 10

Poi ancora su **Next**.

Su questa finestra scegliamo la prima opzione:

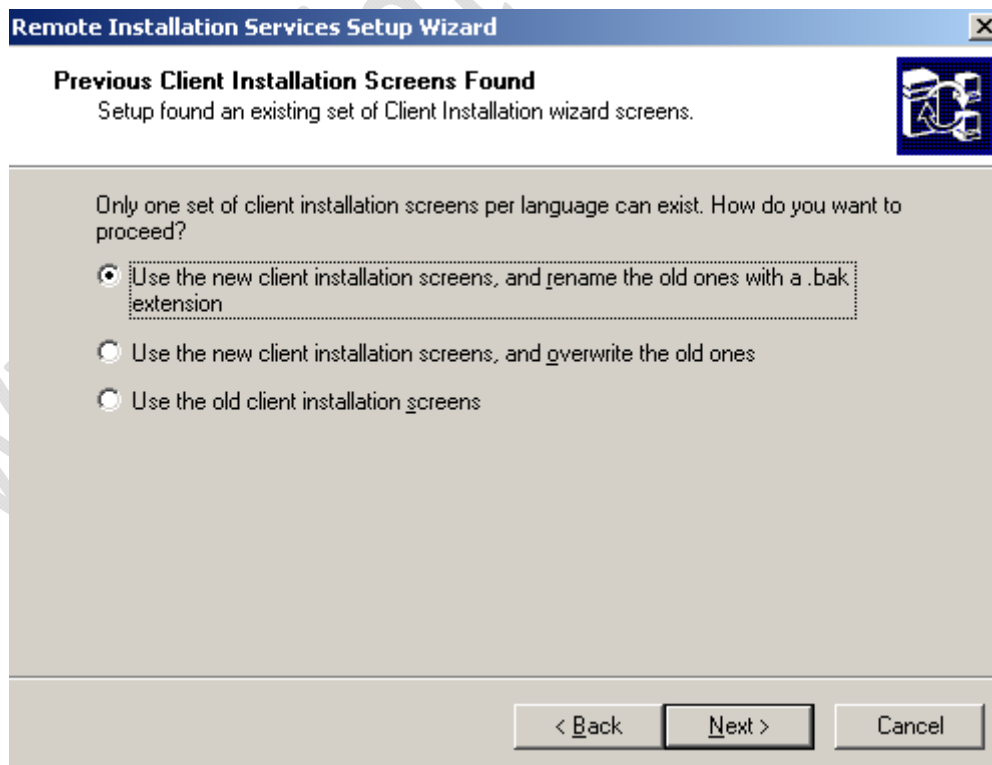


Fig. 11

Poi **next** e poi su **Finish**.

Adesso dobbiamo cambiare alcuni settaggi del RIS server in Active Directory: andiamo sul dominio e clicchiamo Propertis sulla macchina che fa da RIS Server come in figura:

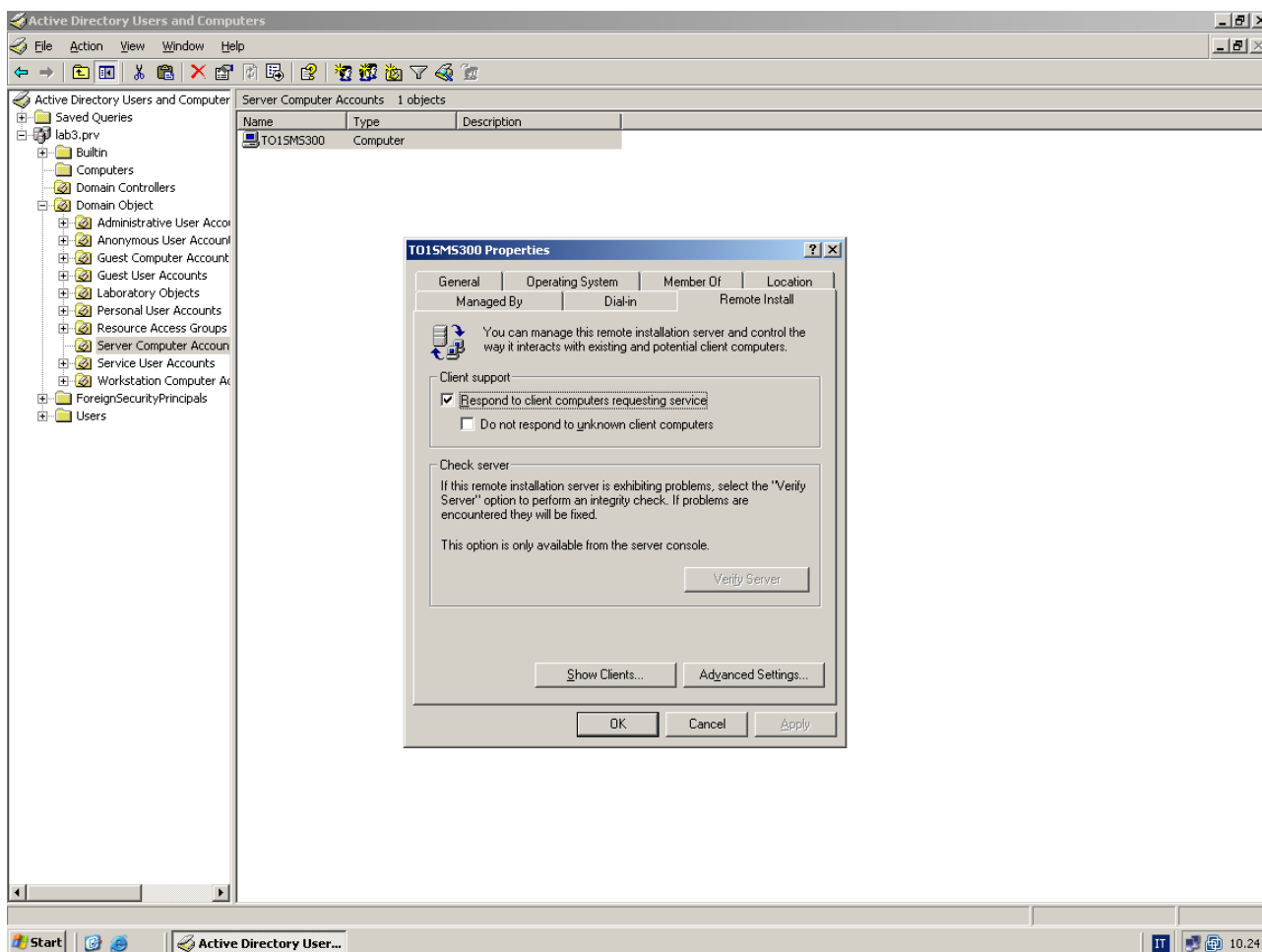


Fig. 12

Clicchiamo su **Advanced Settings** e poi su **Customize** sulla finestra che si apre:

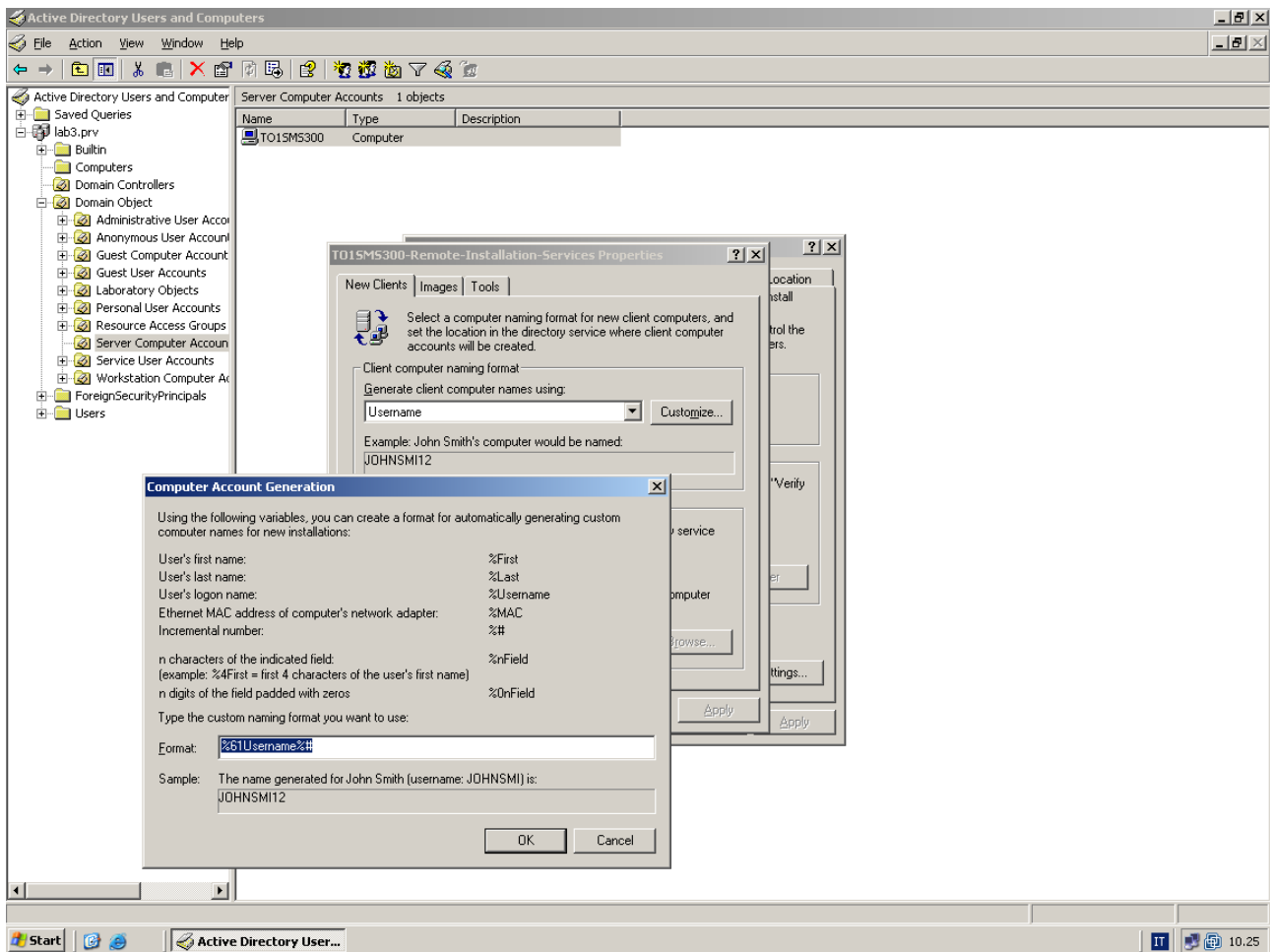


Fig. 13

Cambiamo i settaggi del Format in questo modo:

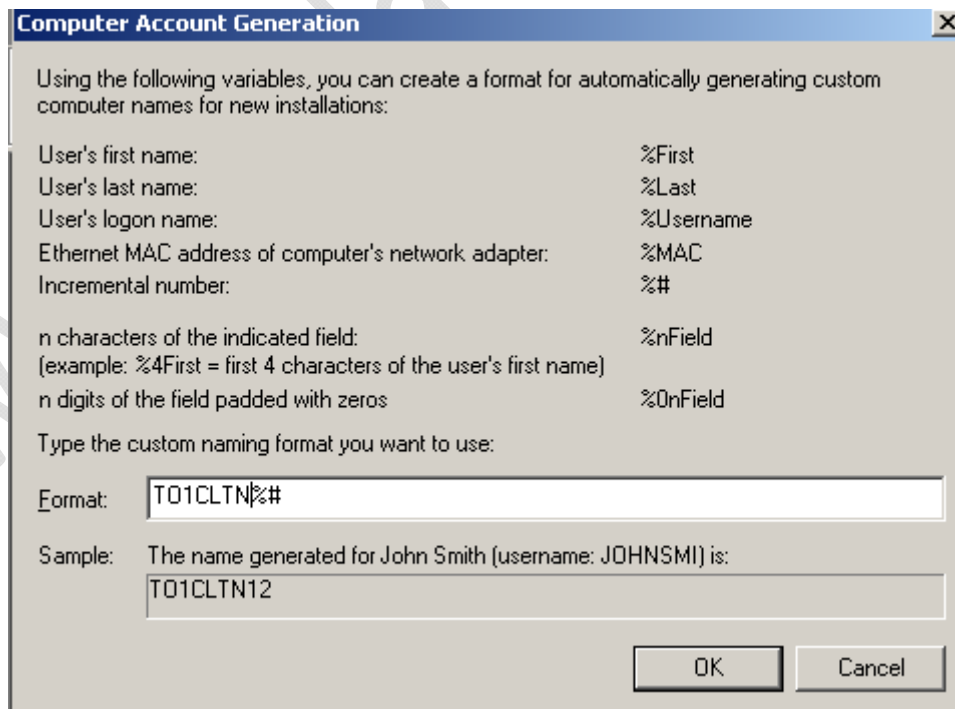


Fig. 14

Nella sezione "Client Account Location" modifichiamo i seguente parametri:

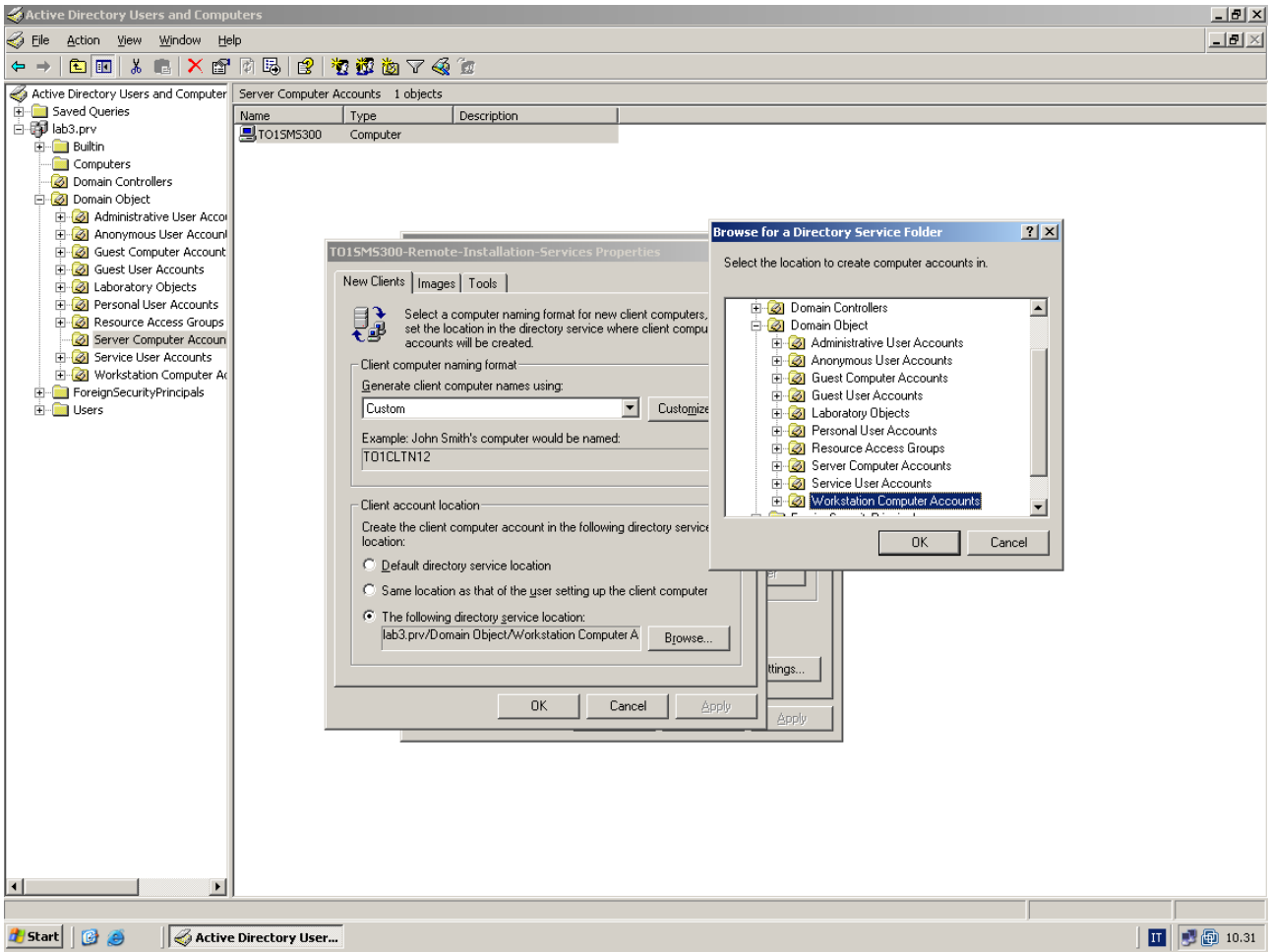


Fig. 15

Ok e poi Apply



Dobbiamo adesso rinominare il file E:\RemoteInstall\OSChooser\welcome.osc in .bak

E poi il file E:\RemoteInstall\OSChooser\multiling.osc nel file welcome.osc che deve essere uguale a questo testo:

```
<OSCMML>
<META KEY=ENTER HREF="LOGIN">
<META KEY=F3 ACTION="REBOOT">
<TITLE> Client Installation Wizard           Multilanguage Welcome </TITLE>
<FOOTER> Select a language and press [ENTER] to continue </FOOTER>
<BODY left=5 right=75>
<BR>
<BR>
Select a language from the list below. The language you select determines which
language-specific operating system choices and tools are offered for installation.
<BR>
<FORM ACTION="WELCOME">
<SELECT NAME="LANGUAGE" SIZE=4>
<OPTION VALUE="ENGLISH"> English
<OPTION VALUE="ITALIAN"> Italian
</SELECT>
</FORM>
<BR>
</BODY>
</OSCMML>
```

A questo punto per automatizzare il più possibile l'installazione del Sistema Operativo dobbiamo modificare il file .osc aggiungendo questo parametro in ognuno di questi files:

```
<META ACTION=AUTOENTER>
```

I files da modificare sono:

```
E:\RemoteInstall\OSChooser\English\welcome.osc
E:\RemoteInstall\OSChooser\English\login.osc
E:\RemoteInstall\OSChooser\English\warning.osc
E:\RemoteInstall\OSChooser\English\install.osc
E:\RemoteInstall\OSChooser\Italian\welcome.osc
E:\RemoteInstall\OSChooser\Italian\login.osc
E:\RemoteInstall\OSChooser\Italian\warning.osc
E:\RemoteInstall\OSChooser\Italian\install.osc
```

Nel file E:\RemoteInstall\OSChooser\English\login.osc dobbiamo modificare questo parametro (anche nel file E:\RemoteInstall\OSChooser\Italian\login.osc)

```
&nbsp;&nbsp;&nbsp;User name: <INPUT NAME="USERNAME" MAXLENGTH=255>
&nbsp;&nbsp;&nbsp;&nbsp;&nbsp;Password: <INPUT NAME="*PASSWORD" TYPE=PASSWORD MAXLENGTH=20><BR>
```

In questo modo

```
&nbsp;&nbsp;&nbsp;User name: <INPUT NAME="USERNAME" VALUE="RisAdmin" MAXLENGTH=255>
&nbsp;&nbsp;&nbsp;&nbsp;&nbsp;Password: <INPUT NAME="*PASSWORD" VALUE="Laboratory.1" TYPE=PASSWORD
MAXLENGTH=20><BR>
```

Questo utente RisAdmin deve essere preventivamente incluso nei Domain Admins in Active Directory

Inoltre bisognerà creare un gruppo di utenti che avranno la delega per aggiungere/cancellare computer nella OU "Workstation Computer Accounts".

Modifichiamo ancora il file di installazione di Windows XP:

il file E:\RemoteInstall\Setup\English\Images\WINXPSP2ENG\i386\templates\ristndrd.sif deve essere rinominato in .bak e sostituito dal file preparato precedentemente
il file E:\RemoteInstall\Setup\Italian\Images\WINXPSP2ITA\i386\templates\ristndrd.sif deve essere rinominato in .bak e sostituito dal file preparato precedentemente

Copiare anche nella directory i386 di tutti i sistemi operativi il file.inf e .sys relativi alla scheda di rete che è installata sul pc.



A livello della directory i386 creare una struttura di directory in questo modo:

```
\$oem$\$1\drivers
  \Audio
  \Nic
  \Chipset
  \Video
```

Dopo averla creata è possibile inserire tutti i drivers di tutto l'hardware su cui si vuole installare i sistemi operativi.

Se c'è la necessità di aggiungere nuove periferiche (tipo modem) create una nuova cartella in

```
\$oem$\$1\Drivers\Modem.
```

Se si crea questa nuova cartella bisogna editare il file ristndrd.sif in questo modo:

andare nella sezione [Unattended]

```
OemPnpDriversPath = Drivers\Nic; Drivers\Audio; Drivers\Video; Drivers\Chipset; Drivers\Modem
```

A questo punto prima di fare partire l'installazione del sistema operativo dobbiamo preparare gli harddisk in due partizioni: C e D tutte e due entrambe formattate NTFS

Una volta preparato il disco di potrà far partire l'installazione da rete premendo F12 dal pc in questione.

Dopo aver installato il sistema operativo è consigliabile disabilitare il Network Service Boot.